



REPUBLIKA E SHQIPERISE

BASHKIA BERAT

**FUQIZIMI I OFERTES TURISTIKE TE SITEVE NATYRORE NE  
RAJONIN E BERATIT, DUKE PERMIRESUAR AKSESIN DHE  
INFRASTRUKTUREN E TURIZMIT, NE ZONAT E PARKUT TE  
TOMORRIT**

**VLERËSIMI I NDIKIMIT NË MJEDIS**

(Raporti i hartuar ne baze te shtojca II dhe VKM Nr. 686, date 29.07.2015, per VNM)

PERGATITI: "CIVIL CONS" Shpk



Ing. Ferdinand Kurteshi

Tirane 2024

## RAPORTI I VLERËSIMIT TË NDIKIMIT NË MJEDIS (VNM)

---

### PERMBAJTJA

#### HYRJE

I. INFORMACION PER QELLIMIN E VLERESIMIT TE NDIKIMIT NE MJEDIS (VNM) DHE METODIKEN E ZBATUAR.....	7
II. PERSHKRIMI I MBULESES BIMORE TE SIPERFAQES KU PROPOZOHET TE ZBATOHET PROJEKTI.....	35
III. INFORMACION PER PRANINE E BURIMEVE UJORE NE SIPERFAQEN E KERKUAR NGA PROJEKTI DHE NE AFERSI TE SAJ.....	44
IV. IDENTIFIKIMI I NDIKIMEVE TE MUNDSHME NEGATIVE NE MJEDIS, TE PROJEKTIT, PERFSHIRE NDIKIMET NE BIODIVERSITET, UJE, TOKE DHE AJER.....	53
V. PERSHKRIM I SHKARKIMEVE TE MUNDSHME NE MJEDIS.....	63
VI. INFORMACIONI PER KOHEZGJATJEN E MUNDSHME TE NDIKIMEVE NEGATIVE.....	65
VII. SHTRIRJA HAPESINORE E NDIKIMIT NEGATIV NE MJEDISIN E ZONES.....	65
VIII. REHABILITIMI I MJEDISIT TE NDIKUAR DHE MUNDESIA E KTHIMIT TE TIJ NE GJENDJEN E MEPARSHME.....	66
IX. MASAT E MUNDSHME PER SHMANGIEN DHE ZBUTJEN E NDIKIMEVE NEGATIVE NE MJEDIS.....	66
X. PROGRAMI I MONITORIMIT TË NDIKIMIT NË MJEDIS GJATË ZBATIMIT TË PROJEKTIT.....	69
XI. MEKANIZMI I SHQYRTIMIT TË ANKESAVE.....	73
XII. NDIKIMET E MUNDSHME NE MJEDISIN NDERKUFITAR.....	73
XIII. KONKLUZIONE DHE REKOMANDIME.....	73

### List e tabelave

<i>Tabela 1: Koordinatat gjeografike të projektit .....</i>	<i>13</i>
<i>Tabela 2: Koordinatat gjeografike të projektit .....</i>	<i>17</i>
<i>Tabela 3: Dokumentacioni i kërkuar për aplikim .....</i>	<i>22</i>
<i>Tabela 4: Burimi: Ministria e Mjedisit (KAM 2017).....</i>	<i>49</i>
<i>Tabela 5: Nivelet e gjenerimit të zhurmës në varësi të mjedisit .....</i>	<i>54</i>
<i>Tabela 6: Distancat në të cilat vibrimet mund të jenë të perceptueshme.....</i>	<i>55</i>
<i>Tabela 7: Shkalla e ndikimit.....</i>	<i>58</i>
<i>Tabela 8: Ndikimet e mundshme negative pa masa zbutëse .....</i>	<i>59</i>
<i>Tabela 9: Ndikimet pozitive në zonën e projektit .....</i>	<i>61</i>
<i>Tabela 10: Rekomandime për Zbutjen e Ndikimit në Mjedis .....</i>	<i>67</i>
<i>Tabela 11: Kuadri ligjor i Monitorimit .....</i>	<i>71</i>
<i>Tabela 12: Monitorimi i parametrave mjedisorë .....</i>	<i>71</i>

### LISTA E FIGURAVE

<i>Figura 1. Planimetria e rruges .....</i>	<i>9</i>
<i>Figura 2. Horografia e rruges.....</i>	<i>10</i>
<i>Figura 3: Paraqitja e sheshit te ndertimit ne harten topografike.....</i>	<i>12</i>
<i>Figura 4: Plavendosja “Cezma Tarikos” .....</i>	<i>14</i>
<i>Figura 5: Paraqitja e sheshit te ndertimit ne harten topografike “Cezma Tarikos” .....</i>	<i>16</i>
<i>Figura 6: Ortofoto ku ndodhet projekti .....</i>	<i>35</i>
<i>Figura 7: Harta e Zonave të Mbrojtura - Bashkia Berat .....</i>	<i>37</i>
<i>Figura 8. Skema e detajuar e zonave fitoklimatike në Parkun Kombëtar të Tomorrit .....</i>	<i>38</i>
<i>Figura 9. Qendra historike e UNESCO-s (e kuqe) dhe zona e mbrojtur (e verdhë).....</i>	<i>43</i>
<i>Figura 10. Pozicioni i objektit në raport me burimet ujore .....</i>	<i>44</i>
<i>Figura 11. Harta hidrogeologjike e Bashkisë Berat .....</i>	<i>47</i>
<i>Figure 12. Harta gjeologo-inxhinierike e Bashkisë Berat.....</i>	<i>51</i>
<i>Figure 13. Hartat sizmike .....</i>	<i>52</i>

## RAPORTI I VLERËSIMIT TË NDIKIMIT NË MJEDIS (VNM)

---

### LISTA E SHKURTESAVE

<b>FZSHH</b>	<b>Fondi Shqiptar i Zhvillimit</b>
<b>AL</b>	Shqipëria
<b>VNM</b>	Vlerësimi i Ndikimit në Mjedis
<b>VNMS</b>	Vlerësimi i Ndikimit Mjedisor dhe Social
<b>AKM</b>	Agjencia Kombëtare e Mjedisit
<b>db</b>	Decibel
<b>PM10</b>	Pjesë për milion grimca mikro
<b>pH</b>	Pehashi

### HYRJE

Një mjedis i paprekur është një bazë thelbësore për jetën e përditshme dhe, rrjedhimisht, shëndetin, mirëqenien, ekonominë dhe konkurrencën e Shqipërisë. Për të ruajtur burimet tona të qëndrueshme, shërbejnë për marrjen e masave për mbrojtjen e burimeve natyrore dhe përdorimin e tyre në mënyrë të qëndrueshme, për mbrojtjen e ekosistemeve të qëndrueshme dhe për të ruajtur një shkallë të lartë të diversitetit biologjik dhe të peizazhit, si dhe për të mbrojtur klimën dhe t'i përshtatur ndryshimeve klimatike. pas te gjithave. Këto përfshijnë gjithashtu ujin dhe ajrin e pastër, pjellorinë e tokës, pllenimin, mbrojtjen nga rreziqet natyrore dhe furnizimin e duhur me energji dhe lëndë të para.

Shqipëria ka bërë progres në nivelin e përgatitjes në fushën e Mjedisit dhe ndryshimeve klimatike, të cilat janë shprehur drejt përafrimit të mëtejshëm të legjislatcionit dhe zbatimit të politikave. Kushtetuta e Shqipërisë e konsideron zhvillimin e qëndrueshëm dhe mbrojtjen e turizmit dhe mjedisit si një nga objektivat kryesore të shtetit. Ligji për Mbrojtjen e Mjedisit i vitit 2011 ofron bazën për akte ligjore specifike që rregullojnë komponentët e ndryshëm të mbrojtjes së mjedisit. Ekzistojnë ligje specifike për të rregulluar procesin e vlerësimit të ndikimit në mjedis dhe vlerësimin strategjik mjedisor, cilësinë e ujit dhe ajrit, menaxhimin e mbetjeve, mbrojtjen e natyrës, kontrollin e ndotjes industriale dhe menaxhimin e rrezikut, kimikatet, turizmin.

Agjencia zbatuese është Fondi Shqiptar i Zhvillimit (FSHZH), një agjenci publike e specializuar në ndërhyrje të ngjashme. Studimi i Fizibilitetit (FS) dhe Vlerësimi i Ndikimit Mjedisor (VNM).

Termet e Referencave të Projektit (ToR) kërkojnë që paketa VNM të përfshijë sa vijon:

- Raporti i VNM-së sipas kërkesave kombëtare dhe të BERZH – **ky dokument;**
- Plani i Menaxhimit të Mjedisit Social (PMMS);

### I. INFORMACION PËR QËLLIMIN E VNM DHE METODOLOGJIA E ZBATUAR

#### 1.1. Historiku i Projektit

**Berati** (i quajtur ndryshe dhe si qyteti i një mbi një dritareve) është qytet me rreth 65.000 banorë dhe njëra nga dy bashkitë e Rrethit të Beratit që bën pjesë në Qarkun e Beratit. Qyteti i Beratit është ngritur fillimisht si kështjellë, mbi kodrën shkëmbore me lartësi 187m mbi nivelin e detit, në krahun e djathtë të lumit Osum, para se ky të dalë në fushën e Myzeqesë, më e madhja e Shqipërisë. Rrethi i Beratit shtrihet në Krahinën Malore Qendrore e pjesërisht në Ultësirën Jugperëndimore të Shqipërisë, në koordinatat: gjerësi gjeografike: Veri 40 gradë 52'24"; Jug 40 gradë 29'30" (qyteti 40 gradë 41'06"); gjatësi gjeografike: Lindje 20 gradë 10'51"; Perëndim 19 gradë 44'30" (qyteti 19 gradë 56'40"). Rrethi i Beratit shtrihet kryesisht në një territor me reliev malor e kodrinor, me lartësi mesatare mbi nivelin e detit 455m (qyteti 58m). Fushat shtrihen në krahun veri-perëndimor të rrethit, në luginën e Osumit, derisa ajo bashkohet me fushën e Myzeqesë. Në mjedisin natyror të Beratit dallohen: zona fushore e kodrinore e Beratit dhe e Kuçovës, mali i Tomorrit (Lindje, 2417m) dhe ai i Shpiragut (Perëndim, 1218m), si edhe lugina e Osumit dhe e Tomoricës.

#### 1.2. Elementet e projektit

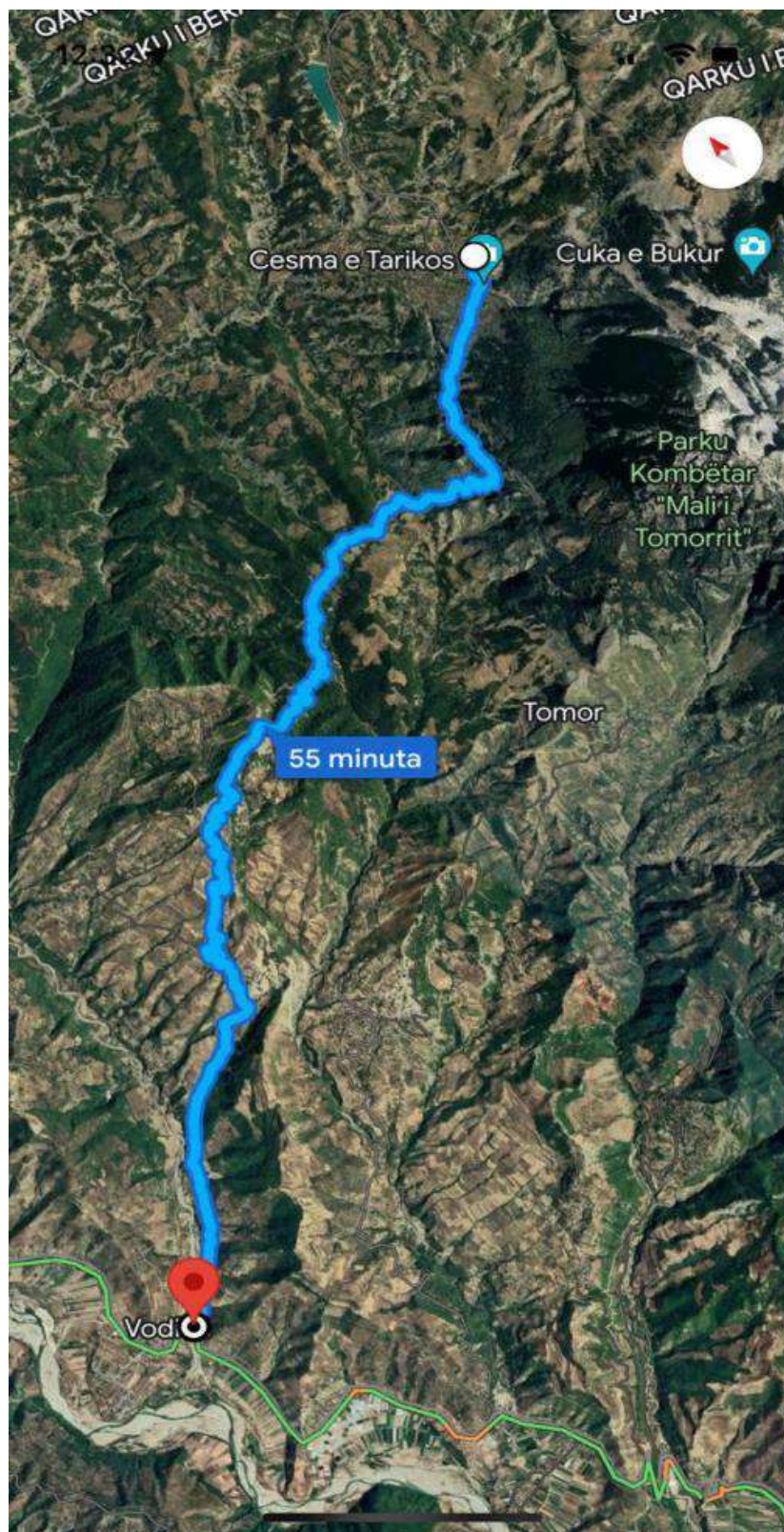
*Qëllimi i projektit do të jetë zbatimi i projektit të zbatimit për:*

- **Projekti: “Rikonstruksioni i Rrugës Vodice-Qafë Dardhë”, me vendndodhje Bashkia Berat**
- **Projekti: “Resaturimi dhe sistemimi i Cezmes së Tarikos”, me vendndodhje Tomorr.**

Pozicionimi gjeografik i zonës së projektit, Qyteti i Beratit ndodhet në pjesën jugore të Shqipërisë. Zona e projektit ndodhet në një terren malor në pjesën jugore të Shqipërisë, më saktësisht në perëndim të Malit të Tomorit. Mali i Tomorit ka një gjatësi prej 16 km nga veriu në jug dhe një gjerësi që ndryshon 3-10 km nga lindja në perëndim. Ndodhet midis Sotires në veri, pllajës së Beratit në perëndim, lumit të Tomoricës në lindje dhe lumit Osum dhe qytetit të Çorovodës në jug.

- **Projekti: “Rikonstruksioni i Rrugës Vodice-Qafë Dardhë”, me vendndodhje Bashkia Berat**

Qëllimi i projektit është rikonstruksioni dhe ndërtimi i ri i aksit të rrugës nga kryqëzimi i rrugës Berat-Polican në fshatin Vodice deri në fshatin Dardhë, me gjatësi 15.2 km. Në hartën e mëposhtme tregohet gjurma e këtij aksi rrugor:





## RAPORTI I VLERËSIMIT TË NDIKIMIT NË MJEDIS (VNM)

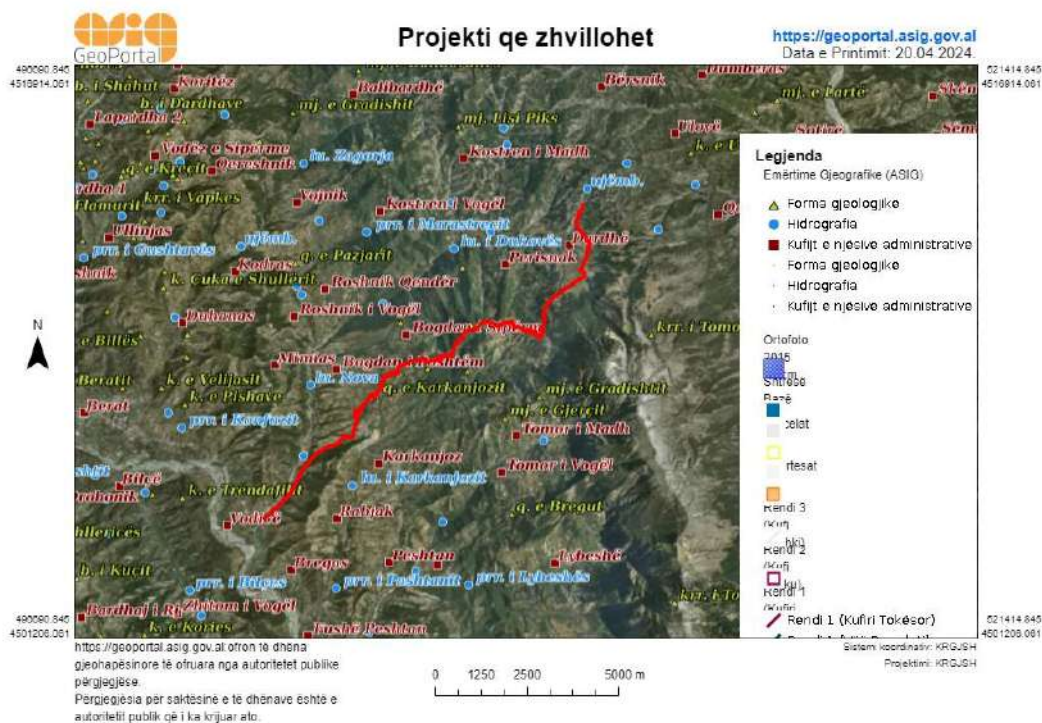


Figura 1. Planimetria e rruges

Me poshte po paraqesim planimetrine e vendndodhjes se projektit ne zone. Objektivi kryesor për hartimin e këtij projekti është të ofrojë zgjidhjen më të mirë tekniko ekonomike dhe të synojë akses në qarkullimin dhe sigurinë rrugore (për automjete dhe kalimtarët).

Aksi rrugor nga kryqëzimi i rrugës Vodice-Qafë Dardhe deri në fshatin Dardhe bën pjesë në territorin e Bashkisë Berat. Ndertimi i kësaj rruge vlerësohet të jetë i rëndësishëm për fshatin Dardhe, Perisnak.

Varianti final ka nje gjatesi te pergjithshme prej 15162 ml.

Gjate zgjidhjes se dhene teknike eshte patur ne konsiderate ndertimi i nje segmenti rrugor i cili te sherbeje per perballimin e levizjeve ne kete zone, duke u pershtatur me pozicionet planimetrike te objekteve qe e konturojne.

Nga ana altimetrike jemi munduar te bejme permiresimet perkatese teknike, brenda kufijve te lejuar edhe nga pikpamja e kostove perkatese. Eshtë synuar që niveleta e re te permisoje pjerresite ekzistuese por edhe duke respektuar kuotat e hyrjeve te objekteve ekzistuese si dhe rakordimet ne kuote me ruget ekzistuese.

Duke patur parasysh që rruga kalon në një zonë pothuajse të ezauruar nga ana urbane, është patur parasysh ruajtja e nivelit ekzistues të rrugës, duke mos sjellë diferenca kuote në lidhje me hyrjet e banesave ekzistuese ose atyre ne perspektive.

## RAPORTI I VLERËSIMIT TË NDIKIMIT NË MJEDIS (VNM)

---

Trupi i rruges ekzistuese ka nje gjeresi variabel prej 3.5 m dhe eshte pare mundesia e ndertimit te vend-nderrimeve, pasi ne te dy krahet ai kufizohet me muret rrethuese te shtepive ekzistuese.

Trupi i rruges se projektuar ka te dhenat gjeometrike si me poshte:

- Gjeresi rruge e asfaltuar 3.0m
- Bankine e paasfaltuar 0.5m
- Kanal drenazhi/kullimi prej betoni (0.7 m) ose dheu (1.0 m) ne varesi te seksionit
- Vend-nderrime çdo 250 m, 60 cope ne total

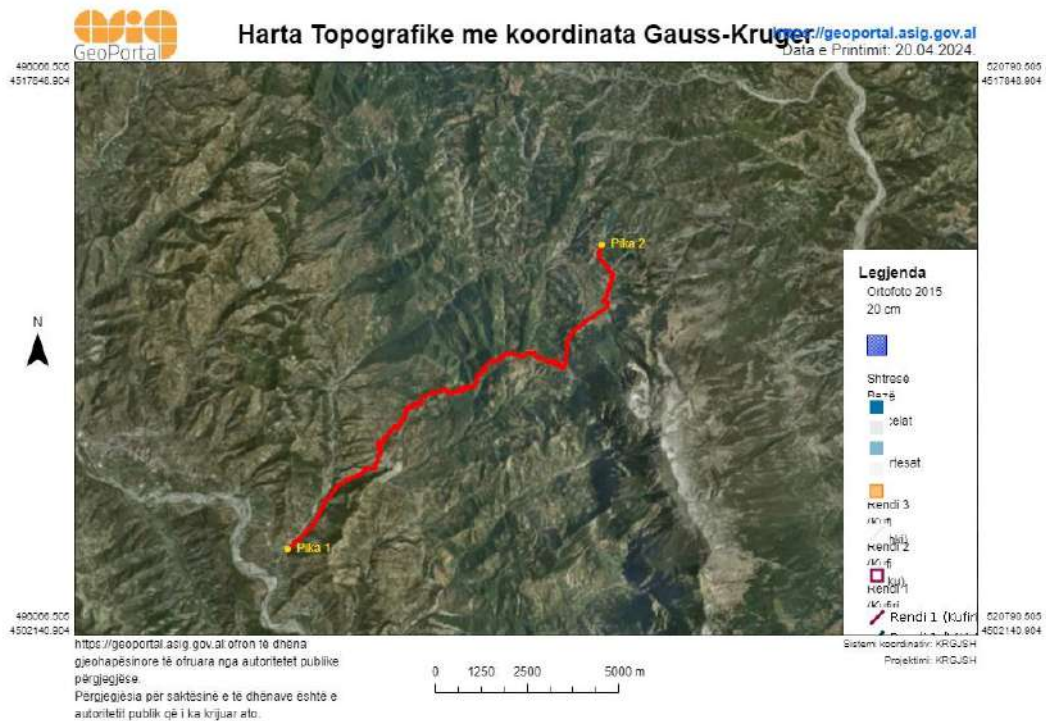
Rruga eshte projektuar me te gjitha sinjalistiken e nevojshme ne perputhje me standartin shqiptar. Shpejtesia e lejuar ne rruge eshte 20-60 km/h kjo per faktin se hyrje-daljet e shtepive jane shume afer rruges se asfaltuar. Per kete arsye, shpejtesia e projektuar do te jete 30 km/h.



# RAPORTI I VLERËSIMIT TË NDIKIMIT NË MJEDIS (VNM)



Figura 2. Horografia e rruges



# RAPORTI I VLERËSIMIT TË NDIKIMIT NË MJEDIS (VNM)

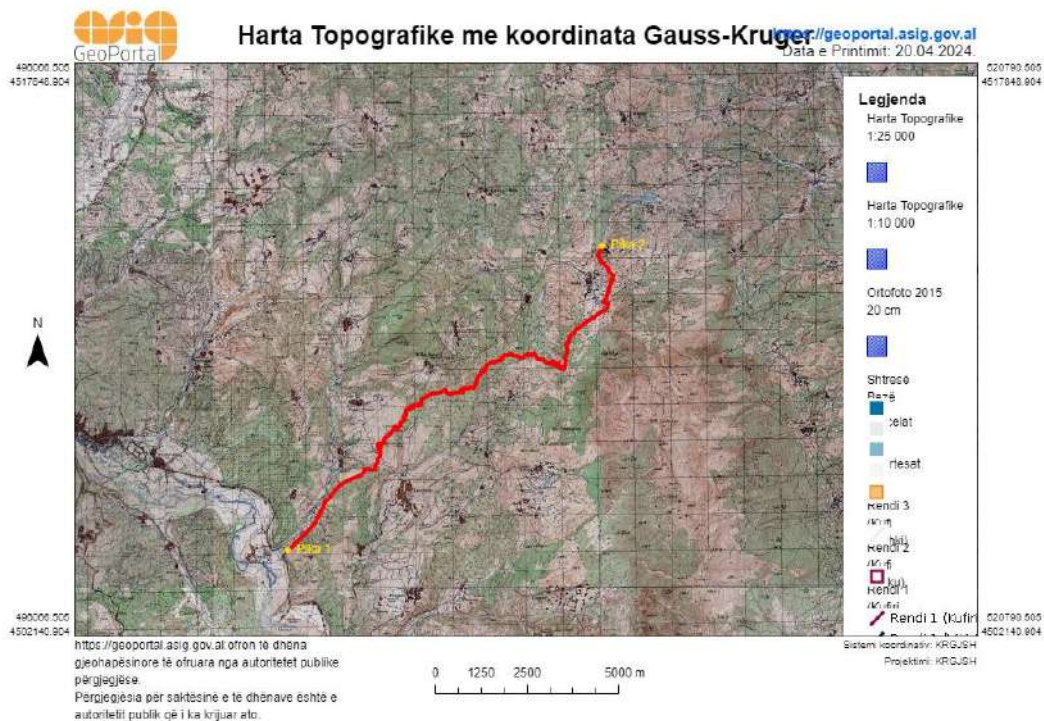


Fig.3. Paraqitja e sheshit te ndertimit ne harten topografike

## RAPORTI I VLERËSIMIT TË NDIKIMIT NË MJEDIS (VNM)

Nr.	Koordinatat Lindje X	Koordinatat Veri Y
Pika 1	4417468.887	4505099.529
Pika 2	4426310.470	4513324.769

*Tabela me pikat orientuese me koordinatat Gauss – Kruger*

Nr.	Koordinatat Lindje X	Koordinatat Veri Y
Pika 1	501885.464	4504509.422
Pika 2	510632.105	4512834.102

*Tabela 1. Me pikat orientuese me koordinatat KRGJSH*

- **Projekti: Projekti: “Resaturimi dhe sistemimi i Cezmes se Tarikos”, me vendndodhje Tomorr.**

Projekti “Resaturimi dhe sistemimi i Cezmes se Tarikos”, me vendndodhje Tomorr, me ujin e ftohtë akull që buron nga zemra e malit të Tomorit, ndodhet rrugës iliro-romake, në fshatin Qafë Dardhë, një nga fshatrat e përfshirë në projektin “100 fshatrat” turistik.

Objektivi kryesor për hartimin e këtij projekti është restaurimi dhe sistemimi i kroit të Tarikos si dhe i shesheve përreth tij.

Qëllimi i këtij projekti është përgatitja e projektit të zbatimit për projektin.

### ***Ndërhyrjet e propozuara***

Ndërhyrjet e propozuara në projekt të jenë:

- Ndertimi i sheshit sipër cezmes;
- Sistemimi i shesheve me gurë të zonës (kalldrem dhe rrasa guri);
- Ndertimi i infopoint-it me strukture druri të integruar me terrenin;
- Pajisjes e infopointit;
- Ndertimi i tabelave informative;
- Ndertimi i mureve të gurit dhe restaurimi i mureve të gurit ekzistues;
- Lyrje të strukturave metalike;
- Ndertimi i rrugës me kalldrem përreth shesheve;
- Mbulimi i strukturave me cati thupre;
- Punime elektrike për ndriçimin e shesheve;
- Panele informacioni;

## RAPORTI I VLERËSIMIT TË NDIKIMIT NË MJEDIS (VNM)

- Dy vatra zjarri dhe stola druri;
- Vezhgem me kamera;
- Stola druri dhe kosha mbeturinash ne pika te ndryshme te shesheve.

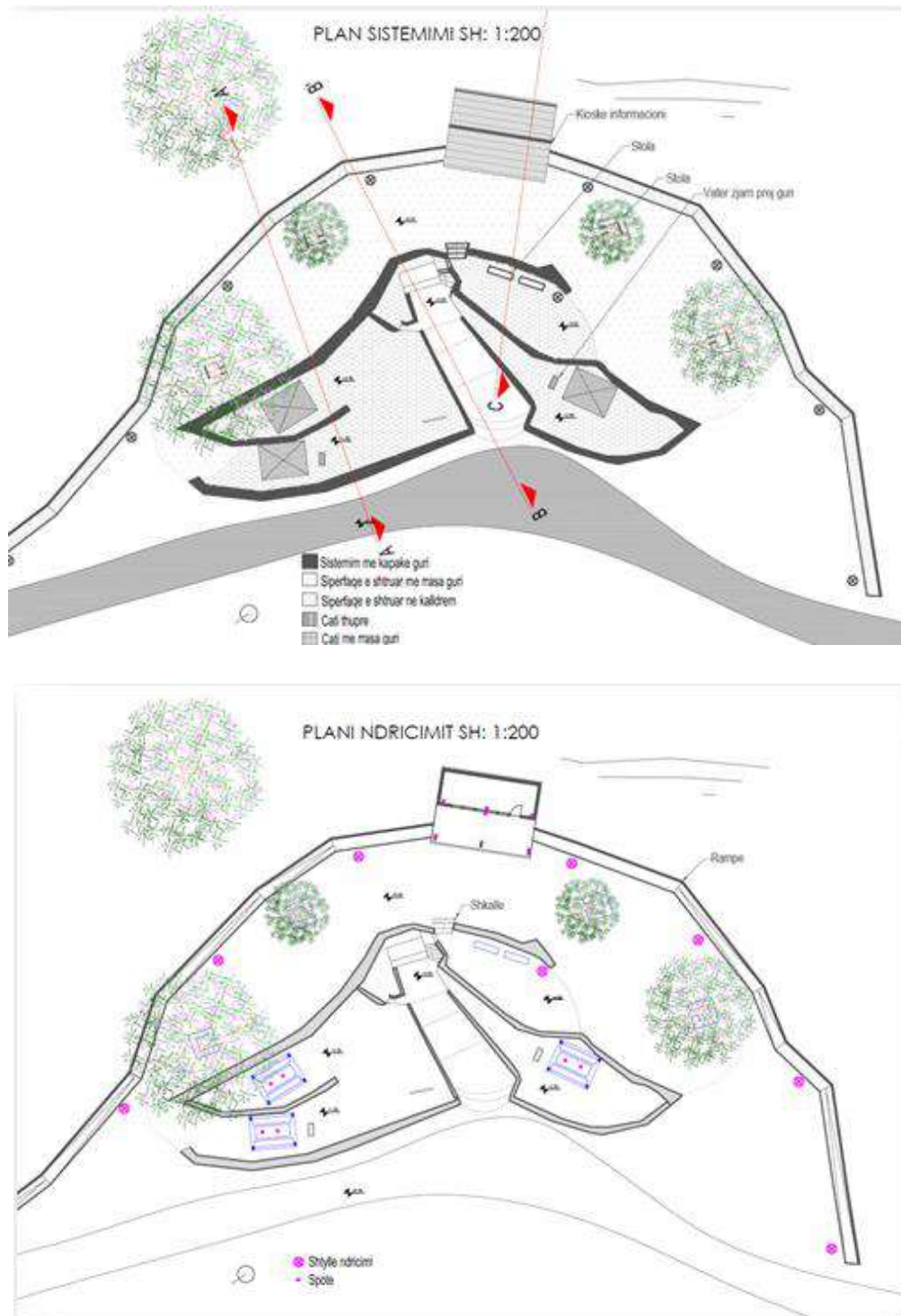


Fig.4. Plavendosja Cezma Tarikos



# RAPORTI I VLERËSIMIT TË NDIKIMIT NË MJEDIS (VNM)

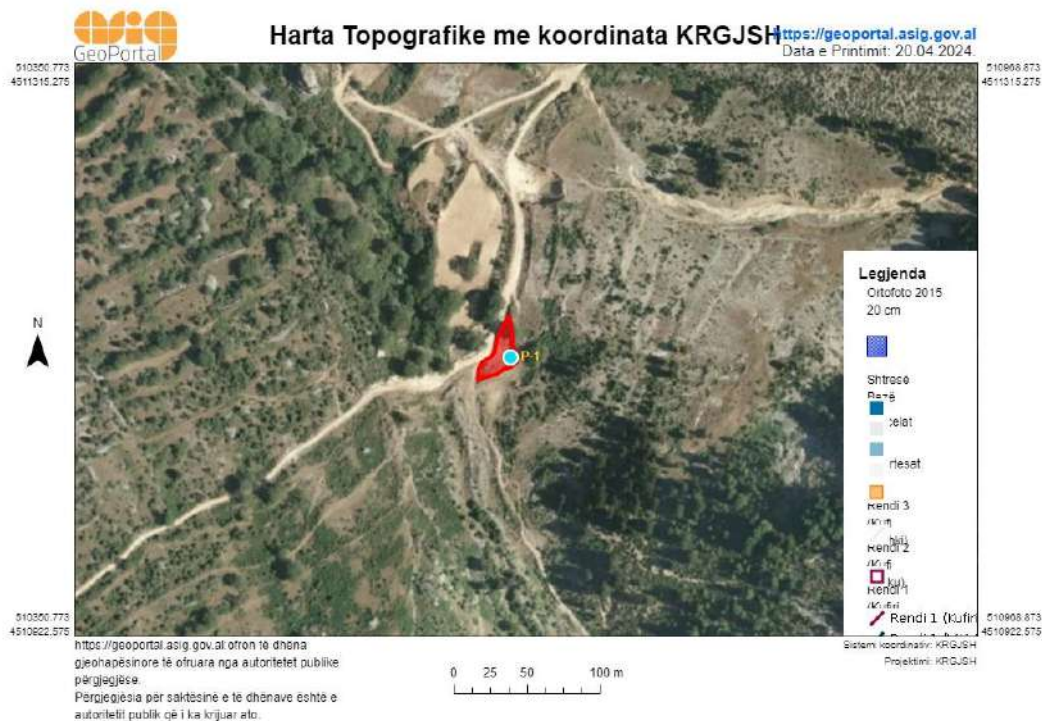


Fig.5. Paraqitja e sheshit te ndertimit ne harten topografike “Cezma Tarikos”



## RAPORTI I VLERËSIMIT TË NDIKIMIT NË MJEDIS (VNM)

Nr.	Koordinatat Lindje X	Koordinatat Veri Y
Pika 1	4426308.003	4511604.020

*Tabela me pikat orientuese me koordinatat Gauss – Kruger*

Nr.	Koordinatat Lindje X	Koordinatat Veri Y
Pika 1	510649.239	4511113.563

*Tabela 2. Pikat orientuese me koordinatat KRGJSH*

Siç shihet edhe nga fotot e bëra në terren, zona ku do të ndërtohen ky projekt kalon ne disa fshatra.



## RAPORTI I VLERËSIMIT TË NDIKIMIT NË MJEDIS (VNM)



*Foto te sheshit te ndertimit qe eshte marre ne vleresim per rrugen Vodice-Qaf Dardhe*





*Foto te sheshit te ndertimit qe eshte marre ne vleresim per "Cezma Tarikos"*

### 1.3. Përshkrimi i qëllimit dhe objektivave të VNM-së

Raporti Paraprak i Vlerësimit të Ndikimit në Mjedis është hartuar bazuar në legjislacionin mjedisor për VNM dhe synon të parashikojë, identifikojë, vlerësojë dhe parandalojë ose minimizojë ndikimin mjedisor të projektit të propozuar.

Procedura e vlerësimit të ndikimit në mjedis përfshin disa procese:

- a) Procesi paraprak i vlerësimit të ndikimit në mjedis.
- b) Procesi i vlerësimit të thelluar të ndikimit në mjedis.

Bazuar në detyrën e projektimit dhe kërkesat e Investitorit, ne si kompani projektuese kemi përgatitur materialin teknik të nevojshëm për projekt idenë paraprake për objektin “FUQIZIMI I OFERTES TURISTIKE TE SITEVE NATYRORE NE RAJONIN E BERATIT, DUKE PERMIRËSUAR AKSESIN DHE INFRASTRUKTUREN E TURIZMIT, NE ZONAT E PARKUT TE TOMORRIT”.

### 1.4. Objektivat e VNM

*Objektivat afatshkurtra të VNM-së janë:*

- Përmirësimi nga pikëpamja mjedisore i projektit të propozuar;
- Siguron që burimet natyrore të përdoren si duhet dhe me efikasitet;
- Siguron që është përzgjedhur alternativa më e mirë e vendndodhjes së projektit;
- Siguron që të merren parasysh teknikat më të mira të disponueshme të teknologjisë së propozuar;
- Identifikon masat e duhura për të reduktuar ndikimet e mundshme të projektit të propozuar;
- Mundëson informimin e vendimmarrësve, duke gjykuar mbi miratimin ose jo të projektit dhe kushtet që duhet të vendosen në aktin e miratimit.

*Objektivat afatgjata të VNM-së janë:*

- Siguron dhe mbron shëndetin e njeriut;
- Parashikon dhe parandalon ndryshime/dëmtime të vogla;
- Mbi Ndikon në mbrojtjen e burimeve natyrore, peizazheve natyrore dhe përbërësve përbërës të ekosistemeve;
- Përmirëson aspektet socio-ekonomike të projektit;

Ndihmon në realizimin e parimit të zhvillimit të qëndrueshëm mjedisor

### 1.5. Përshkrimi i kuadrit ligjor mjedisor dhe institucional në lidhje me projektin

Kuadri ligjor për Mbrojtjen e Mjedisit në Republikën e Shqipërisë është në përputhje me standardet e BE-së gjatë dhjetë viteve të fundit qeveria ka realizuar zhvillimin e akteve ligjore mjedisore, si rezultat i degradimit mjedisor të vendit gjatë zhvillimit industrial që ka ndodhur. në

vitet 50. Politikat e zhvilluara sot për mjedisin janë pasqyruar në aktet ligjore dhe nënligjore të mjedisit gjatë viteve 2000 - 2009, si dhe në disa ligje dhe VKM të miratuara më vonë se këto vite.

**Klasifikimi i projektit Ligji Shqiptar:** Sipas ligjit nr. 10440 datë 07.07.2011 “Për Vlerësimin e Ndikimit në Mjedis” (i ndryshuar), Aneksi II pika 10 “Produktet e Infrastrukturës”, b) Projektet e zhvillimit urban, duke përfshirë ndërtimin e qendrave tregtare dhe parkingjeve.

Vendimi Paraprak i VNM është dokumenti i përgatitur nga Agjencia Kombëtare e Mjedisit (AKM) dhe i firmosur nga Drejtori i Përgjithshëm i AKM-së, bazuar në ligjin nr.10 440, datë 7.7.2011 “Për Vlerësimin e Ndikimit në Mjedis” (i ndryshuar) dhe VKM nr. 686, datë 29.7.2015 “Për miratimin e rregullave, përgjegjësi dhe afateve për zhvillimin e procedurës së vlerësimit të ndikimit në mjedis (VNM) dhe procedurës së transferimit të vendimit të deklaratës mjedisore” (i ndryshuar).

Metodologjia e hartimit të VNM-së është hartuar në përputhje me kërkesat e legjislacionit mjedisor përkatës të shprehur në udhëzimin nr.3, datë 19.11.2009 “Për Metodologjinë e Vlerësimit të Raportit të Vlerësimit të Ndikimit në Mjedis”. Vlerësimi i ndikimit në mjedis nga zona e projektit merr parasysh se si këto procese gjatë zbatimit të projektit ndikojnë në gjendjen ekzistuese të mjedisit në zonë dhe më vonë.

Hapat e ndjekur për përgatitjen e raportit nga eksperti mjedisor bazohen në VKM nr. 686, datë 29.7.2015 “Për miratimin e rregullave, përgjegjësi dhe afateve për zhvillimin e procedurës së vlerësimit të ndikimit në mjedis (VNM) dhe procedurës së transferimit të vendimit të deklaratës mjedisore” (i ndryshuar).

### **1.6. Legjislacioni kryesor shqiptar për hartimin dhe klasifikimin e raportit të VNM**

Ligji nr. 10440 datë 07.07.2011 “Për Vlerësimin e Ndikimit në Mjedis” (i ndryshuar). Ky ligj synon të sigurojë:

- a) Niveli i lartë i mbrojtjes së mjedisit, nëpërmjet parandalimit, minimizimit dhe kompensimit të dëmeve mjedisore, nga projektet e propozuara përpara miratimit dhe zhvillimit të tyre;
- b) Sigurimi i një procesi të hapur vendimmarrjeje, gjatë identifikimit, përshkrimit dhe vlerësimit të ndikimeve negative në mjedis, në mënyrën dhe kohën e duhur, si dhe përfshirjen e të gjithë aktorëve në të.

Projektet që i nënshtrohen procedurës paraprake të Vlerësimit të Ndikimit në Mjedis sipas kreut II të nenit 8 të këtij ligji, citojnë:

1. Procedurat e mëposhtme për Vlerësimin e Ndikimit në Mjedis i nënshtrohen:

a) Projektet e renditura në Aneksin II;

Në vijim të ligjit nr. 10440 “Për vlerësimin e ndikimit në mjedis” (i ndryshuar) nenit 10, pikat “a” dhe “b” citojmë: Kërkesë për vlerësimin e ndikimit në mjedis nga zhvilluesi.

## RAPORTI I VLERËSIMIT TË NDIKIMIT NË MJEDIS (VNM)

Për projektet e Aneksit II:

- Raporti paraprak i VNM
- Projekti teknik i aktivitetit

Referuar vendimit nr.686, datë 29.7.2015, “Për miratimin e rregullave, përgjegjësive dhe afateve të zhvillimit të procedurës së Vlerësimit të Ndikimit në Mjedis (VNM) dhe procedurës së transferimit të Vendimit të Deklaratës Mjedisore” (i ndryshuar), Kreu I, Zhvillimi i procedurës paraprake për Vlerësimin e Ndikimit në Mjedis i ndryshuar, citojmë:

1. Zhvilluesi që synon të zbatojë një projekt, i cili i nënshtrohet kërkesave të nenit 8 të ligjit nr. 10440, datë 7.7.2011, “Për vlerësimin e ndikimit në mjedis”, i ndryshuar, në fazat fillestare të planifikimit të projektit (ideja e projektit), paraqet nëpërmjet portalit e-albania dokumentacionin e mëposhtëm:

Dokumentet e siguruar nga zyrtarët e administratës	Dokumentet e ngarkuara nga aplikanti
<ul style="list-style-type: none"> <li>▪ Kopje e dokumentit të pronësisë</li> <li>▪ Kopje e lejeve, autorizimeve dhe licencave në dispozicion të zhvilluesit për projektin</li> <li>▪ Licenca III 2.A e ekspertit mjedisor</li> <li>▪ Formulari i aplikimit për miratim në parim për dhënien me koncesion të shfrytëzimit të burimit ujor nëntokësor</li> <li>▪ Dokument që vërteton distancën nga fondi pyjor</li> <li>▪ Referenca kadastrale</li> <li>▪ Plani i përgjithshëm vendor</li> </ul>	<ul style="list-style-type: none"> <li>✚ Plani i vendndodhjes së projektit</li> <li>✚ Fotot e burimeve të ujit</li> <li>✚ Fotot e vegetacionit</li> <li>✚ Fotot aktuale</li> <li>✚ Harta topografike</li> <li>✚ Kopje e raportit teknik</li> <li>✚ Kopja e faturës së paket të pagesës</li> <li>✚ Marrëveshjet me palët e treta</li> <li>✚ Marrëveshje me pronarin e tokës</li> <li>✚ Prokura për autorizimin e aplikantit kur nuk është e njëjtë me zhvilluesin (person fizik)</li> <li>✚ Raporti paraprak i VNM i firmosur elektronikisht nga eksperti</li> <li>✚ Certifikata</li> <li>✚ Skica/planimetra të objekteve dhe strukturave të projektit</li> </ul>

	<ul style="list-style-type: none"><li>✚ Foto në qendrat e banimit</li><li>✚ Ortofoto</li><li>✚ Deklarata e projektuesit të licencuar, për përputhjen e projektit me dokumentet e planifikimit dhe legjislacionin në fuqi, sipas sistemit online.</li><li>✚ Autorizimi i aplikantit kur ai është person juridik</li><li>✚ Harta</li></ul>
--	--

*Tabela 3: Dokumentacioni i kërkuar për aplikim*

Bazuar në ligjet nr.10431, datë 09.06.2011 “Për mbrojtjen e mjedisit”, neni 3 i tij, citojmë objektivat e mbrojtjes së mjedisit.

- a) Parandalimi, kontrolli dhe reduktimi i ndotjes së ujit, ajrit, tokës dhe çdo lloj ndotjeje tjetër;
- b) Ruajtja, mbrojtja dhe përmirësimi i natyrës dhe biodiversitetit;
- c) Ruajtja, mbrojtja dhe përmirësimi i qëndrueshmërisë mjedisore me pjesëmarrjen e publikut;
- d) Përdorimi i matur dhe racional i natyrës dhe burimeve të saj;
- e) Ruajtja dhe rehabilitimi i vlerave kulturore dhe estetike të peizazhit natyror;
- f) Mbrojtja dhe përmirësimi i kushteve mjedisore;

Studimi dhe vlerësimi i efekteve mjedisore është një moment i rëndësishëm në ciklin e zhvillimit të një projekti. Studimi mund të kryhet njëkohësisht ose paralelisht me procesin e planifikimit të projektit dhe paraqitet si i pavarur ose si pjesë e një studimi të përbashkët. Hartimi dhe zhvillimi i një projekti të qëndrueshëm lidhet me kompleksitetin e projektit, shmangien e streseve të mundshme mjedisore, ndjeshmërinë e përbërësve mjedisorë të zonës ku do të zbatohet dhe masat që do të merren për mbrojtjen e mjedisit. Vëmendje e veçantë do t'i kushtohet projekteve që shkaktojnë efekte të dukshme negative mjedisore, si ndërtimi i impianteve industriale që shoqërohen me emetime, punime infrastrukturore (rrugë të reja) që shoqërohen me efekte shumë të vështira për t'u identifikuar, efekte që vijnë si rezultat i rritjes së aksesit në burime si dhe projekteve që ndërveprojnë me ekuilibrin natyror të natyrës. Në rastin e zbatimit të projekteve të ndryshme me ndikime mjedisore, aspektet më të rëndësishme mjedisore që duhet të merren parasysh në zonën ku do të zhvillohet projekti janë:

## RAPORTI I VLERËSIMIT TË NDIKIMIT NË MJEDIS (VNM)

---

- Situata aktuale mjedisore dhe identifikimi i ekosistemeve specifike;
- Problemet ekzistuese mjedisore dhe gjendja e ekosistemeve të ndryshme nëse projekti nuk zbatohet;
- Përshkrimi i efekteve mjedisore të shkaktuara nga projekti dhe alternativat;
- Vlerësimi i stresit të përgjithshëm mjedisor në të ardhmen;
- Ndërveprimi i efekteve ekologjike, ekonomike, sociale dhe kulturore;
- Rekomandime për alternativa me efekte negative më të ulëta (metodat alternative, kufizimi i shkarkimeve, ndotja në përgjithësi);
- Vlerësimi i përgjithshëm i situatës mjedisore në perspektivën e zhvillimit dhe funksionimit të projektit;

Për të bërë studimin mjedisor për zonën duhet të bazohet në dokumentacionin dhe studimet ekzistuese. Duke stimuluar vendosjen e projektit në një zonë të caktuar, efektet përkufizohen si ndërveprim i veçorive të projektit dhe mjedisit që ndikojnë në ciklet natyrore dhe shkaktojnë efekte dytësore socio-ekonomike në popullsinë e rajonit.

**Parimet e hartimit të Parimeve të VNM-së** bazuar në kreun II të ligjit nr. 10431, datë 09.06.2011 "Për mbrojtjen e mjedisit";

- Parimi i zhvillimit të qëndrueshëm
- Parimi i kujdesit
- Parimi i parandalimit
- Parimi "ndotësi paguan".
- Parimi i riparimit të dëmeve mjedisore, rinovimit dhe rehabilitimit të mjedisit të dëmtuar
- Parimi i përgjegjësisë juridike
- Parimi i mbrojtjes së lartë
- Parimi i integritit të mbrojtjes së mjedisit në politikat sektoriale
- Parimi i ndërgjegjësimit dhe pjesëmarrjes së publikut në vendimmarrjen mjedisore
- Parimi i transparencës në vendimmarrjen mjedisore

*"Parimi i zhvillimit të qëndrueshëm"*

- Autoritetet publike, nëpërmjet hartimit, miratimit dhe zbatimit të akteve normative, strategjive, planeve, programeve dhe projekteve brenda kompetencave të tyre, nxisin zhvillimin e qëndrueshëm ekonomik dhe social, duke shfrytëzuar burimet natyrore me qëllim plotësimin e nevojave aktuale dhe ruajtjen e mjedisit. Pa kompromentuar aftësinë e brezave të ardhshëm për të përmbushur nevojat e tyre.

*"Parimi i parandalimit dhe masave paraprake"*



- Masat për mbrojtjen e mjedisit merren në një fazë të hershme të zhvillimit të çdo veprimtarie, për të parandaluar ose, nëse nuk është e mundur, për të minimizuar efektet negative të atij aktiviteti në mjedis.

### *"Parimi i ruajtjes së burimeve natyrore"*

- Mbrojtja e mjedisit realizohet duke ruajtur burimet natyrore, nëpërmjet kursimit, përdorimit efikas ose zëvendësimit të lëndëve të para natyrore dhe materialeve të marra prej tyre dhe ripërdorimit, riciklimit dhe rikuperimit të mbetjeve. Autoritetet publike, nëpërmjet hartimit, miratimit dhe zbatimit të akteve normative, strategjive, planeve, programeve dhe projekteve, në kuadër të kompetencave të tyre, nxisin marrjen e masave dhe kryerjen e veprimtarive për mbrojtjen e burimeve natyrore.

### *"Parimi i zëvendësimit dhe/ose kompensimit"*

- Ndërmerren masa dhe aktivitete për mbrojtjen e mjedisit:

a) Të zëvendësojë ndërhyrjet që mund të kenë efekte të dëmshme në mjedis me ndërhyrje të tjera që paraqesin një rrezik ose kërcënim më të vogël ose kompensojnë efektet e dëmshme të pashmangshme;

b) Të sigurojë përdorimin e praktikave më të mira mjedisore, përdorimin e produkteve, pajisjeve dhe aparateve, si dhe zbatimin e proceseve të prodhimit, të cilat janë më pak të dëmshme ose të padëmshme për mjedisin.

### *"Parimi i qasjes së integruar"*

- Qëllimi i parimit të qasjes së integruar është parandalimi dhe/ose zvogëlimi i rrezikut për mjedisin në tërësi. Autoritetet publike, gjatë hartimit dhe miratimit të dokumenteve të planifikimit të territorit, brenda kompetencave të tyre, marrin parasysh veçanërisht cenueshmërinë e mjedisit, lidhjen midis vlerave të ekuilibrit dhe peizazhit natyror, lidhjen midis burimeve natyrore të rinovueshme dhe jo të rinovueshme, trashëgiminë kulturore dhe pasuritë materiale, tërësia e ndërveprimeve të tyre reciproke, si dhe ndërveprimi ndërmjet projekteve ekzistuese dhe atyre të planifikuara.

### *"Parimi i përgjegjësisë dhe bashkëpunimit të ndërsjellë"*

- Është i nevojshëm bashkëpunimi dhe veprimet e përbashkëta ndërmjet autoriteteve publike gjatë hartimit dhe miratimit të Strategjisë për Mbrojtjen e Mjedisit, programeve, planeve dhe rregullave të ndërhyrjes, dhënies së lejeve mjedisore ose gjatë zbatimit të politikave, kontrollit dhe masave të tjera mjedisore.

Republika e Shqipërisë siguron bashkëpunim dhe solidaritet për zgjidhjen e problemeve mjedisore globale dhe ndërqeveritare nëpërmjet marrëveshjeve ndërkombëtare dhe shkëmbimit të informacionit mjedisor. Autoritetet publike, në kuadër të kompetencave të tyre,

sigurojnë mënyrën dhe kushtet e bashkëpunimit me personat fizikë dhe juridikë, privatë, për arritjen e objektivave të mbrojtjes së integruar të mjedisit.

*Parimi "Ndotësi paguan".*

- Personi fizik ose juridik, veprimet ose mosveprimet e të cilit ndikojnë në ndotjen e mjedisit, mban përgjegjësi financiare, duke përballuar kostot e shkaktuara nga ky dëmtim ose rrezik për dëmtim të mjedisit. Kostot e tilla përfshijnë kostot e vlerësimit të dëmit mjedisor, vlerësimin e masave të nevojshme dhe kostot e shmangies së dëmit mjedisor, duke përfshirë kostot e rehabilitimit dhe kompensimit të personave fizikë ose juridikë të dëmtuar.

*"Parimi i së drejtës për informim dhe pjesëmarrje publike"*

- Çdo person ka të drejtë të pajiset në kohë me informacion për gjendjen e mjedisit, ndotjen e tij dhe masat e marra, në përputhje me këtë ligj, legjislacionin të cilit ai i referohet, si dhe me ligjin nr. 8503, datë 30.6.1999 "Për të drejtën e informimit për dokumentet zyrtare".

*"Parimi i promovimit të aktiviteteve të mbrojtjes së mjedisit"*

- Nxitja e aktiviteteve për mbrojtjen e mjedisit, të cilat parandalojnë ose reduktojnë ndotjen e tij, si dhe projekte që reduktojnë përdorimin e substancave të caktuara, lëndëve të para dhe energjisë, ose që ndotin më pak mjedisin; mund të lidhin marrëveshje me subjektet ndotëse dhe shoqatat e tyre për masat vullnetare që mund të marrin, me qëllim uljen e mëtejshme të ndikimit në mjedis. Autoritetet publike, fushëveprimi i të cilave përfshin funksione që lidhen me mbrojtjen e mjedisit, në kuadër të kompetencave të tyre, nxisin informimin, ndërgjegjësimin dhe edukimin e publikut për mbrojtjen e mjedisit dhe zhvillimin e qëndrueshëm.

Në vlerësimin mjedisor, çështjet sociale që studiohen lidhen me mënyrën se si grupe të ndryshme njerëzish preken nga projekti, si ndryshon marrëdhënia e tyre me burimet e gjalla. Studimi i çështjeve sociale ka një rëndësi të veçantë në rastet kur preken grupe njerëzish, jeta e të cilëve është prekur apo kushtëzuar. Komuniteti përbëhet nga grupe të ndryshme njerëzish që nuk preken njësoj nga përfitimet e zhvillimit të projektit.

### **1.7. Përmbledhje e kuadrit ligjor dhe institucional**

Përveç rregulloreve/standardeve/udhëzimeve të përmendura në tekstin e mësipërm, rregulloret e tjera përkatëse mjedisore që lidhen me Projektin përfshijnë si më poshtë:

#### **Kërkesat kombëtare**

Kërkesat e legjislacionit kombëtar janë të detyrueshme për të gjitha aktivitetet e projektit në terren. Kuadri ligjor i mëposhtëm duhet të konsiderohet si referencë e përgjithshme për mjedisin, shoqërinë, shëndetin dhe sigurinë, por jo shteruese.

#### **Kuadri Ligjor Mjedisor**

## RAPORTI I VLERËSIMIT TË NDIKIMIT NË MJEDIS (VNM)

---

- Ligji nr. 10431, datë 09.06.2011 “Për mbrojtjen e mjedisit” i ndryshuar;
- Ligji nr. 10440, datë 07.07.2011 “Për Vlerësimin e Ndikimit në Mjedis” i ndryshuar;
- Ligji nr. 52/2020, “Për disa ndryshime në ligjin nr. 10448, datë 14.07.2011 “Për Lejet Mjedisore” i ndryshuar;
- Ligji 162/2014, datë 04.12.2014 “Për mbrojtjen e cilësisë së ajrit të ambientit”;
- Ligji nr.10463, datë 22.09.2011 “Për menaxhimin e integruar të mbetjeve” i ndryshuar;
- Ligji nr. 6/2018 “Për disa ndryshime dhe përditësime në ligjin 111/2012, datë 15.11.2012 “Për menaxhimin e integruar të burimeve ujore” i ndryshuar;
- Ligji nr.9774, datë 12.07.2007 “Për vlerësimin dhe administrimin e zhurmave të ambientit”;
- Ligji nr. 68/2014 “Për disa përditësime dhe ndryshime në ligjin nr. 9587, datë 20.07.2006 “Për mbrojtjen e biodiversitetit” i ndryshuar;
- Ligji Nr.81/2017, datë 04.05.2017 “Për zonat e mbrojtura”;
- Ligji nr. 10006, datë 23.10.2008 “Për mbrojtjen e faunës së egër”;
- Ligji nr.10253, datë 11.03.2010 “Për gjuetinë”;
- Ligji nr. 5/2015, datë 12.02.2015 “Për një ndryshim në ligjin nr. 9867, datë 31.01.2008 “Për rregullat dhe procedurat e tregtisë ndërkombëtare të llojeve të rrezikuara të florës dhe faunës së egër”;
- Ligji nr.46/2019 “Për disa ndryshime dhe përditësime në ligjin nr.10006, datë 23.10.2008 “Për mbrojtjen e faunës së egër” i ndryshuar;
- Ligji Nr. 119/2014, datë 18.09.2014 “Për të Drejtën e Informimit”;
- Ligji nr. 146/2014, datë 30.10.2014 “Për informimin dhe konsultimin publik”;
- Ligji nr. 9385, datë 04.05.2005 “Për Shërbimin Pyjor dhe Pyjor” ndryshoi;
- Ligji nr. 107/2014 “Për planifikimin dhe zhvillimin e territorit”;
- VKM Nr. 866, datë 10.12.2014 “Për miratimin e llojeve të habitateve natyrore, bimëve, kafshëve dhe shpendëve me interes për Bashkimin Europian”;
- VKM Nr. 303, datë 10.05.2019 “Për miratimin e listës së përditësuar të monumenteve të natyrës së Shqipërisë”;
- VKM Nr.31, datë 20.01.2016 “Për miratimin e një dokumenti politikash për mbrojtjen e biodiversitetit”.

## RAPORTI I VLERËSIMIT TË NDIKIMIT NË MJEDIS (VNM)

---

- VKM Nr. 587, datë 07.07.2010 “Për monitorimin dhe kontrollin e niveleve të zhurmave në zonat urbane dhe turistike”;
- VKM Nr. 1189, datë 18.11.2009 “Për rregullat dhe procedurat për hartimin dhe zbatimin e programit kombëtar të monitorimit të mjedisit”;
- VKM Nr. 246, datë 30.04.2014 “Për përcaktimin e normave të cilësisë së mjedisit për trupat ujorë sipërfaqësorë”;
- VKM Nr. 177, datë 31.03.2005 “Për normat e lejuara të shkarkimeve të lëngjeve dhe kriteret mjedisore të ujit pritës”;
- VKM Nr. 686, datë 29.07.2015 “Për rregullat, përgjegjësitë, afatet e procedurës së VNM-së dhe procedurën e transferimit të vendimit për deklaratën mjedisore” i ndryshuar;
- VKM Nr.575, datë 24.06.2015 “Për miratimin e kërkesave për menaxhimin e mbetjeve inerte”;
- VKM Nr. 99, datë 18.02.2005 “Për miratimin e katalogut shqiptar të mbetjeve” i ndryshuar;
- VKM Nr.418, datë 25.06.2014 “Për grumbullimin e mbetjeve të veçuara në burim”;
- VKM Nr. 742, datë 09.09.2015 “Për funksionimin dhe menaxhimin e regjistrit të shkarkimeve dhe transferimit të ndotësve, miratimin e listës së aktivitetit dhe subjektit të ndotësve të këtij regjistri dhe formularit të deklarimit të shkarkimeve dhe transferimit të të dhënave të ndotësve nga operatori”.
- VKM Nr. 229, datë 23.04.2014 “Për miratimin e rregullave për transferimin e mbetjeve jo të rrezikshme dhe informacionin që duhet të përfshihet në fletën e transfertës”;
- VKM Nr. 371, datë 11.06.2014 “Për miratimin e rregullave për dërgimin e mbetjeve të rrezikshme dhe fletëngarkesë të tyre”;
- VKM Nr.652, datë 14.09.2016 “Për rregullat dhe kriteret e menaxhimit të mbetjeve nga gomat e përdorura”;
- VKM Nr.866, datë 04.12.2012 “Për bateritë, akumulatorët dhe mbetjet e tyre”;
- VKM Nr.177, datë 06.03.2012 “Për paketimin dhe mbetjet e paketimit”;
- VKM Nr.705, datë 10.10.2012 “Për menaxhimin e mbetjeve të automjeteve në fund të jetës”;
- VKM Nr.957, datë 19.12.2012 “Për mbetjet e pajisjeve elektrike dhe elektronike”;
- VKM Nr. 765, datë 07.11.2012 “Për miratimin e rregullave të grumbullimit dhe trajtimit të veçuar të vajrave të përdorura”;
- VKM Nr. 247, datë 30.04.2014 “Për përcaktimin e rregullave, kërkesave dhe procedurave për informimin e publikut dhe përfshirjen në procesin e vendimmarrjes mjedisore”;
- VKM Nr.803, datë 04.12.2003 “Për miratimin e normave të cilësisë së ajrit”;

## RAPORTI I VLERËSIMIT TË NDIKIMIT NË MJEDIS (VNM)

---

- VKM Nr. 248, datë 24.04.2003 “Për miratimin e normave të përkohshme të shkarkimeve në ajër dhe zbatimin e tyre”;
- VKM Nr. 16, datë 14.01.2012 “Për aksesin e publikut në informacionin mjedisor”;
- VKM Nr.97, datë 14.2.2018 “Për disa ndryshime dhe përditësime në VKM Nr.419, datë 25.06.2014 “Për miratimin e kërkesave të veçanta për rishikimin e kërkesave për leje mjedisore të tipit A, B, për transferimin. të lejeve nga një subjekt te tjetri, kushtet për lejet mjedisore përkatëse si dhe rregullat e detajuara për shqyrtimin e tyre nga autoritetet kompetente deri në dhënien e këtyre lejeve nga QKB”;
- VKM Nr. 994, datë 02.07.2008 “Për përfshirjen e publikut në vendimmarrjen mjedisore”;
- VKM Nr. 1189, datë 18.11.2009 “Për rregullat dhe procedurat për hartimin dhe zbatimin e programit kombëtar të monitorimit të mjedisit”;
- Udhëzues Ministria Nr. 8, datë 27.11.2007 “Për nivelet kufitare të zhurmës në mjedis të caktuara”.
- Udhëzimi Ministror Nr.1, datë 03.03.2009 “Për përgjegjësitë e organeve mjedisore për të siguruar pjesëmarrjen e publikut dhe OJF-ve mjedisore në procesin e VNM”;
- Udhëzimi i Ministrisë Nr. 4, datë 12.09.2008 “Për mbajtjen e kadastrës së Fondit Pyjor dhe Kullotar”;

### **Korniza Ligjore e Shëndetit dhe Sigurisë**

- Ligji nr. 7961, datë 12.07.1995 “Kodi i Punës i Republikës së Shqipërisë”, i ndryshuar;
- Ligji nr. 10237, datë 18.02.2010 “Për sigurinë dhe shëndetin në punë”, i ndryshuar;
- VKM Nr. 594, datë 22.12.1997 “Për Regjistrin Mbjtës të Klientit/Mbikëqyrësit për Punonjësit”
- VKM Nr.461, datë 22.07.1998 “Për Regjistrin e Klientëve/Mbikqyrësve për Aksidentet dhe Sëmundjet në Punë”;
- VKM Nr. VKM Nr. 312, datë 05.05.2010, “Për miratimin e Rregullores “Për sigurinë në vend”;
- VKM Nr. 788, datë 14.12.2001 “Për përcaktimin e një aksidenti në punë ose për shkak të punës”;
- VKM Nr.107, datë 09.02.2011 “Për përbërjen, rregullat e organizimit dhe funksionimit të Komisionit të Sigurisë dhe Shëndetit në Punë dhe përfaqësuesve të punonjësve”;
- VKM Nr.108, datë 09.02.2011 “Për aftësitë që duhet të plotësojnë punonjësit, personat dhe shërbimet e specializuara që merren me çështjet e sigurisë dhe shëndetit në punë”;
- VKM Nr. 562, datë 03.07.2013 “Për miratimin e rregullores “Për kërkesat minimale të sigurisë dhe shëndetit për përdorimin e pajisjeve të punës në vendin e punës”;

## RAPORTI I VLERËSIMIT TË NDIKIMIT NË MJEDIS (VNM)

---

- VKM Nr. 563, datë 03.07.2013 “Për miratimin e rregullores “Për kërkesat minimale të sigurisë dhe shëndetit për përdorimin e mjeteve mbrojtëse individuale në vendin e punës”;
- VKM Nr. 564, datë 03.07.2013 “Për miratimin e rregullores “Për kërkesat minimale për sigurinë dhe shëndetin në vendin e punës”;
- VKM Nr. 520, datë 06.08.2014 “Për miratimin e Rregullores “Për mbrojtjen e sigurisë dhe shëndetit të punonjësve nga rreziqet që lidhen me kancerogjenët dhe mutagjenët në punë”;
- VKM Nr. 521, datë 06.08.2014 “Për miratimin e rregullores “Për kërkesat minimale të sigurisë dhe shëndetit për punën me pajisjet e ekranit”;
- VKM Nr. 522, datë 06.08.2014 “Për miratimin e Rregullores “Për mbrojtjen e sigurisë dhe shëndetit të punonjësve nga rreziqet që lidhen me agjentët kimikë në punë”;
- VKM Nr. 523, datë 06.08.2014 “Për miratimin e rregullores “Për kërkesat minimale të sigurisë dhe shëndetit për mbrojtjen e punonjësve në punën me ngarkesë” dhe shfuqizimin e pikave 15.1 deri 15.10 të aneksit V, VKM nr. VKM Nr. 312, datë 05.05.2010 “Për miratimin e rregullores “Për sigurinë në vend”;
- VKM Nr. 550, datë 27.08.2014 “Për miratimin e Rregullores “Për mbrojtjen e sigurisë dhe shëndetit të punonjësve nga rreziqet që lidhen me ekspozimin e agjentëve biologjikë në punë”;
- VKM Nr. 841, datë 03.12.2014 “Për mbrojtjen e punonjësve nga rreziqet që lidhen me dridhjet mekanike në vendin e punës”;
- VKM Nr.842, datë 03.12.2014 “Për mbrojtjen e punonjësve nga rreziqet që lidhen me zhurmat në vendin e punës”;
- VKM Nr.844, datë 03.12.2014 “Për mbrojtjen e punonjësve nga rreziqet që lidhen me rrezatimi jojonizues në vendin e punës”;
- VKM Nr. 843, datë 03.12.2014 “Për mbrojtjen e punonjësve nga rreziqet që lidhen me rrezatimi optik në vendin e punës”;
- VKM Nr.632, datë 15.7.2015 “Për disa ndryshime dhe shtesa në VKM nr.108, datë 09.02.2011, të Këshillit të Ministrave, “Për aftësitë që duhet të plotësojnë punonjësit, personat dhe shërbimet e specializuara që merren me sigurinë. dhe problemet shëndetësore në punë”
- VKM Nr. 384, datë 06.05.2015 “Për miratimin e rregullores “Për kërkesat minimale për sigurinë dhe shëndetin në punë të punonjësve në rrezik nga atmosferat shpërthyesë”;

## RAPORTI I VLERËSIMIT TË NDIKIMIT NË MJEDIS (VNM)

---

- KM Nr. 639, datë 07.09.2016 “Për rregullat, procedurat dhe llojet e ekzaminimeve mjekësore që do të kryhen në varësi të punës që kryen punonjësi dhe mënyrës së funksionimit të shërbimit mjekësor në punë”.
- Konventa Nr.C155 “Për mbrojtjen e shëndetit dhe sigurisë në punë”, datë 09.02.2004, ratifikuar;

### **Kuadri Ligjor i Punës**

- Ligji nr. 7961, datë 12.07.1995 “Për Kodin e Punës të Republikës së Shqipërisë”, i ndryshuar;
- Ligji nr.9901, datë 14.04.2008 “Për tregtarët dhe shoqëritë tregtare”, i ndryshuar;
- Ligji nr. 93/2014 “Për përfshirjen dhe aksesueshmërinë e personave me aftësi të kufizuara”;
- Ligji nr.9970, datë 24.07.2008 “Për barazinë gjinore në shoqëri”;
- Ligji Nr. 15/2019 “Për nxitjen e punësimit”;
- Ligji nr. 108/2013 “Për të huajt”;
- Ligji nr.7703, datë 11.5.1993 “Për sigurimet shoqërore në Republikën e Shqipërisë”, i ndryshuar;
- VKM Nr. 17, datë 15.01.2020 “Për procedurat, kriteret dhe rregullat e zbatimit të programeve të nxitjes së punësimit nëpërmjet punësimit, trajnimit në punë dhe praktikave profesionale;
- Vendim nr. 1025, datë 16.12.2020 “Për përcaktimin e pagës minimale në shkallë vendi”;
- Konventa C029 - Konventa e Punës së Detyrueshme;
- Konventa C087 - Konventa për Lirinë e Asociimit dhe Mbrojtjen e të Drejtës për Organizim
- Konventa C098 - Konventa për të Drejtën për Organizim dhe Bisedime Kolektive;
- Konventa C100 - Konventa për shpërblim të barabartë;
- Konventa C105 - Konventa për heqjen e punës së detyruar;
- Konventa C111 - Konventa për diskriminimin (punësimi dhe profesioni);
- Konventa C138 - Konventa për moshën minimale, Moshë minimale e specifikuar: 16 vjeç;
- Konventa C182 - Konventa për format më të këqija të punës së fëmijëve;
- Konventa C144 - Konventa e Konsultimeve Trepalëshe (Standardet Ndërkombëtare të Punës);

## RAPORTI I VLERËSIMIT TË NDIKIMIT NË MJEDIS (VNM)

---

- Konventa C006 - Konventa e Punës së Natës së të Rinjve (Industrisë);
- Konventa C052 - Konventa për pushime me pagesë;
- Konventa C077 - Konventa për ekzaminimin mjekësor të të rinjve (Industri);
- Konventa C131 - Konventa për fiksimin e pagës minimale;
- Konventa C135 - Konventa e Përfaqësuesve të Punëtorëve;
- Konventa C154 - Konventa e Marrëveshjes Kolektive;
- Konventa C183 - Konventa për Mbrojtjen e Maternitetit.

### Kërkesat ndërkombëtare

Standardet ndërkombëtare të aplikueshme janë referuar më poshtë:

- "Sistemi i Menaxhimit të Shëndetit dhe Sigurisë në Punë" ISO 45001:2018;
- "Sistemi i Menaxhimit Mjedisor" ISO 14001:2015;
- "Përgjegjësia sociale 8000" SA 8000:2008;
- Përgjegjësia sociale ISO 26000: 2010
- "Analiza e rrezikut dhe pika kritike e kontrollit" HACCP;
- "Sistemi i Menaxhimit të Cilësisë" ISO 9001:2015.

### Kërkesat e Performancës së BERZH-it

- **Kërkesa e Performancës së BERZH 1-** Vlerësimi dhe Menaxhimi i Rreziqeve dhe Ndikimeve Mjedisore dhe Sociale - objektivat kryesore për këtë detyrë janë:
  - ✓ Të miratojë një qasje hierarkike zbutëse për të adresuar rreziqet dhe ndikimet mjedisore dhe sociale nga aktivitetet e projektit mbi punëtorët, komunitetet e prekura dhe mjedisin;
  - ✓ Promovojnë përmirësimin e vazhdueshëm të performancës mjedisore dhe sociale të klientit nëpërmjet përdorimit efektiv të sistemeve të menaxhimit.
- **Kërkesa e Performancës së BERZH 2-** Puna dhe Kushtet e Punës, e cila ka si objektiva kryesore:
  - ✓ Respektojnë dhe mbrojnë parimet dhe të drejtat themelore të punëtorëve;
  - ✓ Të sigurojë trajtim të drejtë, mosdiskriminim dhe mundësi të barabarta të punëtorëve në përputhje me agjendën e punës së denjë.
- **Kërkesa e Performancës së BERZH 3-** Efikasiteti i burimeve dhe parandalimi dhe kontrolli i ndotjes, i cili ka si objektiva kryesore:



## RAPORTI I VLERËSIMIT TË NDIKIMIT NË MJEDIS (VNM)

---

- ✓ Të miratojë qasjen e hierarkisë së zbutjes për adresimin e ndikimeve negative në shëndetin e njeriut dhe mjedisin që rrjedhin nga përdorimi i burimeve dhe ndotja e çliruar nga projekti;
- ✓ Shmangni, minimizoni dhe menaxhoni rreziqet dhe ndikimet që lidhen me substancat dhe materialet e rrezikshme, duke përfshirë pesticidet;
- **Kërkesa e Performancës së BERZH 4-** Shëndeti, Siguria dhe Siguria, e cila ka si objektiva kryesore:
  - ✓ Mbrojnë dhe promovojnë shëndetin, sigurinë dhe sigurinë e punëtorëve, duke siguruar kushte të sigurta, të shëndetshme dhe të sigurta pune dhe duke zbatuar një sistem menaxhimi, të përshtatshëm për rreziqet që lidhen me projektin; dhe
  - ✓ Identifikojnë, vlerësojnë dhe menaxhojnë rreziqet e shëndetit, sigurisë dhe sigurisë për komunitetet dhe konsumatorët e prekur nga projekti gjatë ciklit jetësor të projektit si nga aktivitetet rutinë ashtu edhe ato jo rutinore.
- **Kërkesat e Performancës së BERZH 5-** Blerja e tokës, kufizimet në përdorimin e tokës dhe zhvendosja e pavullnetshme, e cila ka si objektiva kryesore:
  - ✓ Të përmirësojë ose minimalisht të rivendosë jetesën dhe standardet e jetesës së personave të prekur në krahasim me nivelet e para zhvendosjes; dhe
  - ✓ Përmirësimin e kushteve të jetesës së personave të zhvendosur fizikisht përmes ofrimit të strehimit të përshtatshëm (duke përfshirë shërbimet thelbësore dhe shërbimet komunale) me sigurinë e qëndrimit në vendet e zhvendosjes.

(ka nevojë për një proces shqyrtimi që është në vazhdim nga FSHZH dhe Konsulenti)
- **Kërkesa e Performancës së BERZH 6-** Ruajtja e Biodiversitetit dhe Menaxhimi i Qëndrueshëm i Burimeve Natyrore të Gjallë, i cili ka si objektiva kryesore:
  - ✓ Mbrojtjen dhe ruajtjen e biodiversitetit duke përdorur një qasje paraprake;
  - ✓ Të miratojë hierarkinë e zbutjes në hartimin dhe zbatimin e projekteve me synimin për të mos arritur asnjë humbje neto, dhe aty ku është e përshtatshme, një përfitim neto të biodiversitetit.
- **Kërkesa e Performancës së BERZH 7-** Popujt autoktonë, të pazbatueshëm në këtë projekt
- **Kërkesa e Performancës së BERZH 8-** Trashëgimia Kulturore, e cila ka si objektiva kryesore:
  - ✓ Të mbështesë mbrojtjen dhe ruajtjen e trashëgimisë kulturore;
  - ✓ Të miratojë qasjen e hierarkisë së zbutjes për mbrojtjen e trashëgimisë kulturore nga ndikimet negative që rrjedhin nga projekti.

## RAPORTI I VLERËSIMIT TË NDIKIMIT NË MJEDIS (VNM)

---

- **Kërkesa e Performancës së BERZH 9-** Ndërmjetësuesit financiarë të pazbatueshëm për këtë projekt (NS3)
- **Kërkesat e Performancës së BERZH 10-** Zbulimi i informacionit dhe angazhimi i palëve të interesuara, i cili ka si objektiva kryesore:
  - ✓ Të sigurojë që informacioni i duhur mjedisor dhe social të zbulohet, dhe të mbahen konsultime kuptimplota me palët e interesuara të projektit dhe aty ku është e përshtatshme, të merren parasysh komentet e dhëna përmes konsultimit;
  - ✓ Të sigurojë që ankesat nga palët e interesuara të përgjigjen dhe të menaxhohen në mënyrë të përshtatshme.

Për më tepër, “gjatë gjithë jetës së projektit, klienti do t’u japë informacion palëve të interesuara të identifikuar, në mënyrë të vazhdueshme. Frekuenca, metoda dhe informacioni që do të jepet do të jetë i përshtatshëm për natyrën e projektit dhe rreziqet dhe ndikimet e tij negative mjedisore dhe sociale, palët e interesuara dhe nivelin e interesit” (BERZH, 2014).

## II. PERSHKRIMI I MBULESES BIMORE TE SIPERFAQES KU PROPOZOHET TE ZBATOHET PROJEKTI

### 2.1. Përshkrimi i mjedisit fizik

Berati (quhet edhe qyteti i një mbi një dritare) është një qytet me rreth 65.000 banorë dhe një nga dy bashkitë e Qarkut të Beratit që bën pjesë në Qarkun e Beratit. Qyteti i Beratit u ndërtua fillimisht si fortesë, mbi një kodër shkëmbore me lartësi 187 m mbi nivelin e detit, në anën e djathtë të lumit Osum, përpara se të dilte në fushën e Myzeqesë, më e madhja në Shqipëri. Rrethi i Beratit shtrihet në Krahinën Malore Qendrore dhe pjesërisht në Ultësirën Jugperëndimore të Shqipërisë, në koordinatat: gjerësi gjeografike: Veri 40 gradë 52'24"; Jug 40 gradë 29'30" (qyteti 40 gradë 41'06"); gjatësia gjeografike: Lindje 20 gradë 10'51"; Perëndim 19 gradë 44'30" (qyteti 19 gradë 56'40") Rrethi i Beratit shtrihet kryesisht në një territor me relief malor dhe kodrinor, me lartësi mesatare mbi nivelin e detit prej 455m (qyteti është 58m) Fushat shtrihen ne anen veriperendimore te rrethit ne luginen e Osumit deri sa bashkohet me fushen e Myzeqese.Ne mjedisin natyror te Beratit dallohen: zona fushore dhe kodrinore. i Beratit dhe Kuçovës, mali i Tomorrit (Lindje, 2417 m) dhe ai i Shpiragut (Perëndim, 1218 m), si dhe lugina e Osumit dhe Tomoricës.

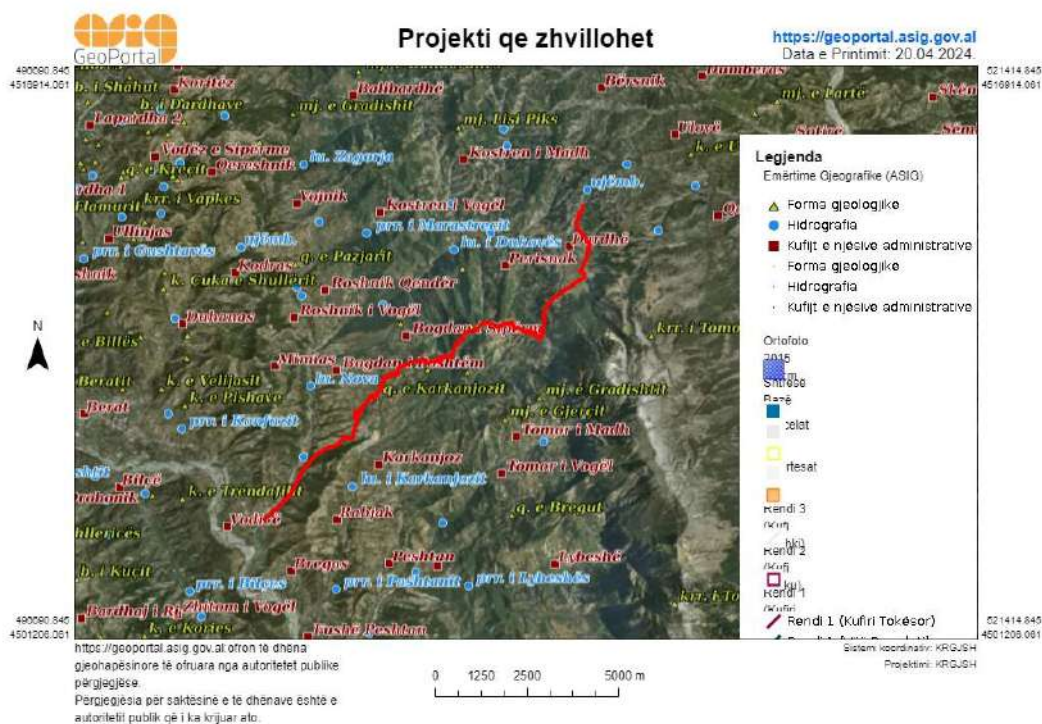


Figura 6. Ortofoto ku ndodhet projekti

### 2.2. Përshkrimi i mbulesës bimore

Pozicioni gjeografik, struktura gjeologjike, kushtet klimatike, pasuria ujore dhe lloji i tokave të trevave të Beratit kanë krijuar habitate të përshtatshme për botën e gjallë bimore dhe shtazore. Pozita gjeografike dhe veçoritë e kushteve natyrore e pozicionojnë territorin e bashkisë Berat në bioregjonin e tipit mesdhetar. Ky pozicionim përcaktohet sipas klasifikimit Palearktikut të habitateve. Të gjitha bimët dhe kafshët e njohura të sipërfaqeve tokësore dhe hapësirave ujore, në territorin e Beratit, janë regjistruar më poshtë.

### 2.3. Sipërfaqet e gjelbra në zonën e projektit

Flora e zonës së projektit dominohet nga specie pemësh dhe shkurrësh që përdoren kryesisht për qëllime dekorative. Në zonën e projektit rriten disa lloje halore, si pisha e egër (*Pinus halepensis* L); selvi (*Cupressum sempervirens*), etj. Megjithatë, shumica e pemëve janë specie gjethegjërë, si panja (*Acer negundo*), kumbulla (*Prunus cerasifera* 'Pissardii'); Ilex (*Quercus ilex*); bli me gjethe argjendi (*Tilia cordata*), robinia (*Robinia pseudoacacia* L); bimë ngjitëse si *Hedera* Evropiane (*Hedera helix*); trëndafili i egër alpinist (*Rosa Madame Alfred Carriere*) dhe (*Pyrostegia venusta*), lofata (*Cercis siliquastrum* L) etj. Përveç kësaj, në oborret e shumë familjeve mund të gjeni edhe disa pemë frutore si fiku i zakonshëm (*Ficus carica*), hardhia e rushit (*Vitis vinifera*).

Për këtë projekt nuk kemi një përlllogaritje të sipërfaqes së bimës, pasi objekti që do të ndërtohet nuk prek bimësinë, nuk prek sipërfaqen e pyjeve dhe kullotave.

### 2.4. Biodiversiteti dhe Zonat e Mbrojtura

Zonë e mbrojtur është një hapësirë gjeografike e mirëpërcaktuar, e njohur, e dedikuar dhe e menaxhuar, nëpërmjet mjeteve ligjore dhe të tjera, për të arritur ruajtjen afatgjatë të natyrës, së bashku me ekosistemet dhe vlerat kulturore që ajo mbart. Në Bashkinë e Beratit ndodhet Parku Kombëtar i Malit të Tomorrit dhe disa monumente natyrore. Projekti prek një pjesë të zonës së Mbrojtur të Parkut Kombëtar i Malit të Tomorrit. **Projekti prek një pjesë të Zonave të Mbrojtura të Parkut Kombëtar të Tomorrit.**



## RAPORTI I VLERËSIMIT TË NDIKIMIT NË MJEDIS (VNM)

janë paraqitur në figurë përgjatë një transekti në anën veriperëndimore, i cili fillon nga fshati Vodice dhe përfundon në majën veriore të malit.

Për sa i përket sipërfaqeve që këto zona fitoklimatike zënë në territorin e Beratit, pjesa më e madhe e këtyre territoreve janë pjesë e dyshemesë fitoklimatike të shkurreve mesdhetare të duskhaya. Fizionomia e bimësisë së shkurreve karakterizohet kryesisht nga shkurre me gjelbërim të përherëshëm dhe pjesërisht nga shkurre që bien gjethet gjatë stinës së dimrit. Nga shkurret me gjethe me gjelbërim të përherëshëm, që bëjnë pjesë në ndërtimin e makjes, më karakteristike janë: mareja (*Arbutus unedo* L.), mërsina (*Myrtus communis* L), xina (*Pistacia lentiscus* L) dhe shqopa (*Erica arborea* L.). Dyshemeja e shkurreve me gjelbërim të përherëshëm përbëhet nga *Rosa sempervirens* (trëndafili i egër), ferra e zezë (*Rubus ulmifolius*) etj. Në shtresën barishtore dallojmë *Centaurium tenuifolium*, *Melisa officinalis* etj., të cilat kanë vlera mjekësore dhe aromatike.

Në territorin e bashkisë Berat ka shumë bimë në gjendjen e tyre natyrore, të cilat janë pjesë e Librit të Kuq (Bimët e Kërcënuara). Sipas përkufizimit të IUCN, çdo specie, numri i individëve të së cilës është reduktuar në një nivel të tillë që mund të zhduket, megjithëse jo plotësisht, konsiderohet një specie e rrezikuar. Shkalla e kërcënimit është e ndryshme, nga bimët e zhdukura në kategorinë e bimëve të papërcaktuara.

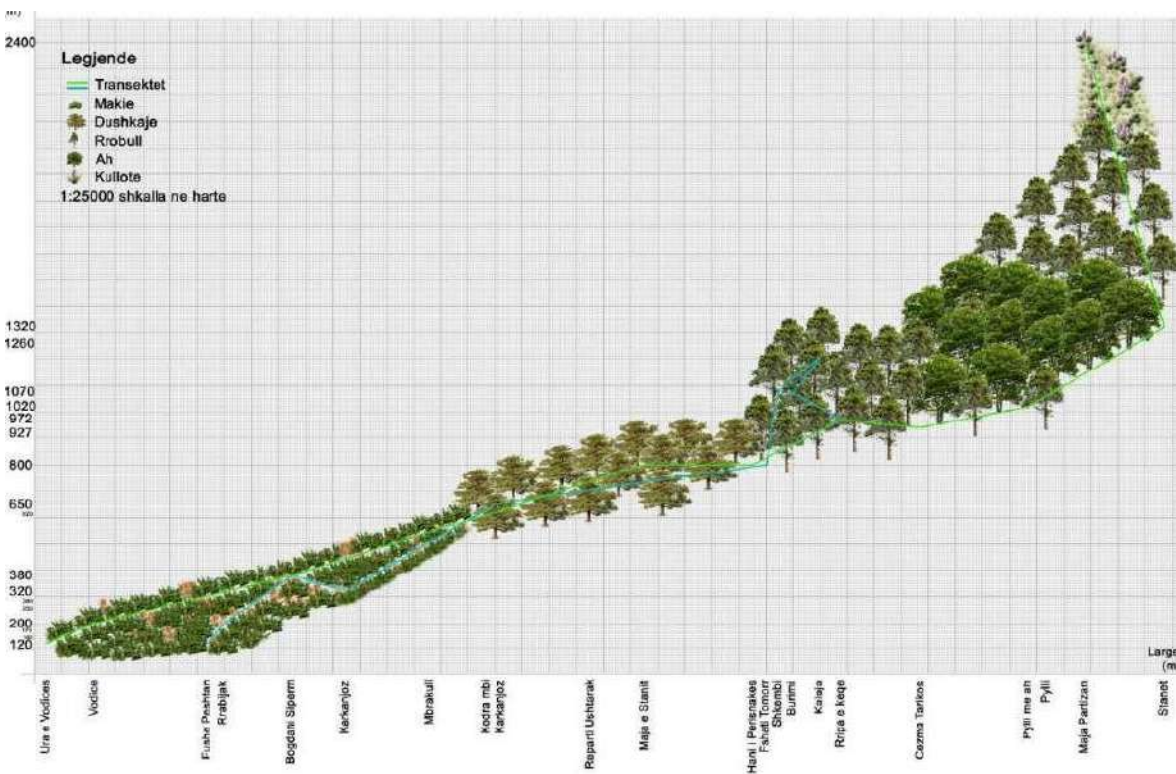


Figura 8. Skema e detajuar e zonave fitoklimatike në Parkun Kombëtar të Tomorrit

Sipas Librit të Kuq, në hapësirën territoriale të Bashkisë Berat ka bimë që mund të zhduken (Ex) si: Rrënja (*Quercus robur*), Rodhe (*Agrimonia eupatoria*), Lulja e mastikës (*Distamnus albus*), Zambaku i luginës (*Digitalis. lanata*), Gjunjëza (*Ephedra distachya*), kantarioni, kantarioni (*Hyosciamus niger*), Lulemaji (*Hypericum perforatum*), dëllinja e zezë (*Juniperus communis*), dëllinja e kuqe (*Juniperus oxycedrus*), çaji i malit (*Sideritis raeseri*), etj.



Imazhi. Rozmarina (*Rosmarinus officinalis L.*) dhe Dëllinja e Kuqe (*Juniperus oxycedrus*)

### 2.5. Bimë endemike dhe të rrezikuara

Në Parkun Kombëtar "Mali Tommorit" gjenden gjashtë lloje endemike shqiptare: *Arabis tomorensis*, *Arenaria cikaeae*, *Astragalus autranii*, *Carduus cronius ssp. baldacci*, *Euphorbia cicaea* dhe *Onosma mattirolii*. Njëra prej tyre është e shënuar në librin e kuq të florës shqiptare, ndërsa 2 prej tyre përmenden vetëm në literaturë dhe është e nevojshme të kryhen hetime të mëtejshme.

Lloje subendemike. Janë tetë lloje që gjenden në Parkun Kombëtar "Mali i Tommorit" dhe që janë endemike të Shqipërisë dhe Greqisë dhe janë në listën e specieve të rrezikuara: *Campanula hawkinsiana*, *Centaurea epirota*, *Edraianthus australis*, *Lilium chalcedonicum*, *Nepeta spruneri*, *Pedicularis graeca*, *Valeriana crinii* dhe *Viola albanica*

Duhet pasur kujdes për disa specie të rrezikuara që nuk janë të shënuara në Librin e Kuq të Luleve Shqiptare: *Ilex aquifolium*, *Euphorbia cikaeae*, *Lilium calchedonicum*, *Arenaria\_ cikaeae*, *Juniperus foetidissima*, *Quercus trojana*, *Tulipa sylvestris* etj.

### 2.6. Bimësia buzë ujore

Pjesa kryesore e kësaj vegjetacioni përfshihet në klasën Phragmitetea Tx.et Prsg 1942 rend Phragmiletolia W. Koch.1962 të aleancës Phragmition communis Ę. Koch 1962 (Phragmition Br.-B1.1931). Përhapet kryesisht në grykëderdhjet e lumenjve, përrenjve, si dhe në vende me lagështirë dhe nivel të lartë të ujërave nëntokësore. Ęshtë një shoqatë që shquhet për

plasticitetin e jashtëzakonshëm ekologjik, duke u përhapur si në habitate tërësisht të zhytura në ujë, ashtu edhe në ato të thata në sipërfaqe, si në ujërat e ëmbël ashtu edhe në ato me kripësi disi të lartë. Prania e shoqatës në kushte të ndryshme ekologjike është rezultat i formave të shumta poliploide të specieve të tij mbizotëruese (*Phragmites australis*). Plasticiteti i tij ekologjik pasqyrohet qartë në përbërjen floristike. Dy shoqata të tjera të kësaj aleance janë, *Scirpo-Phragmite tumtyphetosu mangustifoliae* dhe *Scirpo - Phragmitetum* Ē. Koç. 1926. Shoqata e parë është më e avancuar drejt formimit të pyllit klimaks dhe përbëhet nga specie dominuese rizomash si: *Scirpus holochoenus*, *Phragmites australis*, *Typha angustilofia* etj. Është një shoqërim tolerant ndaj periudhave të zgjatura të thatësirës dhe ndaj ndotjes. Lidhja e dytë (*Scirpo-Phragmitetum*) është e një faze të ngjashme me *Scirpo-Phragmitetum typhosum angustifoliae*, por nuk toleron thatësirën. Është tolerant ndaj qarkullimit të ujit duke formuar kështu një brez kallami. Këto bimë janë barishtore dhe kanë një cikël të shkurtër vegetativ, sepse thatësira e verës në kushtet e përbërjes ranore e bën të pamundur vazhdimin e kësaj vegetacioni. Lidhja e parë është më e avancuar drejt formimit të pyllit klimaks dhe përbëhet nga specie dominuese të rizomave si: *Scirpus holochoenus*, *Phragmites australis*, *Typha angustilofia* etj. Është një shoqërim tolerant ndaj periudhave të zgjatura të thatësirës dhe ndaj ndotjes. Lidhja e dytë (*Scirpo-Phragmitetum*) është e një faze të ngjashme me *Scirpo-Phragmitetum typhosum angustifoliae*, por nuk toleron thatësirën. Është tolerant ndaj qarkullimit të ujit duke formuar kështu një brez kallami. Këto bimë janë barishtore dhe kanë një cikël të shkurtër vegetativ, sepse thatësira e verës në kushtet e përbërjes ranore e bën të pamundur vazhdimin e kësaj vegetacioni. Lidhja e parë është më e avancuar drejt formimit të pyllit klimaks dhe përbëhet nga specie dominuese të rizomave si: *Scirpus holochoenus*, *Phragmites australis*, *Typha angustilofia* etj. Është një shoqërim tolerant ndaj periudhave të zgjatura të thatësirës dhe ndaj ndotjes. Lidhja e dytë (*Scirpo-Phragmitetum*) është e një faze të ngjashme me *Scirpo-Phragmitetum typhosum angustifoliae*, por nuk toleron thatësirën. Është tolerant ndaj qarkullimit të ujit duke formuar kështu një brez kallami. Këto bimë janë barishtore dhe kanë një cikël të shkurtër vegetativ, sepse thatësira e verës në kushtet e përbërjes ranore e bën të pamundur vazhdimin e kësaj vegetacioni. Është një shoqëri tolerante ndaj periudhave të zgjatura të thatësirës dhe ndotjes. Lidhja e dytë (*Scirpo-Phragmitetum*) është e një faze të ngjashme me *Scirpo-Phragmitetum typhosum angustifoliae*, por nuk toleron thatësirën. Është tolerant ndaj qarkullimit të ujit duke formuar kështu një brez kallami. Këto bimë janë barishtore dhe kanë një cikël të shkurtër vegetativ, sepse thatësira e verës në kushtet e përbërjes ranore e bën të pamundur vazhdimin e kësaj vegetacioni. Është një shoqëri tolerante ndaj periudhave të zgjatura të thatësirës dhe ndotjes. Lidhja e dytë (*Scirpo-Phragmitetum*) është e një faze të ngjashme me *Scirpo-Phragmitetum typhosum angustifoliae*, por nuk toleron thatësirën. Është tolerant ndaj qarkullimit të ujit duke formuar kështu një brez kallami. Këto bimë janë barishtore dhe kanë një cikël të shkurtër vegetativ, sepse thatësira e verës në kushtet e përbërjes ranore e bën të pamundur vazhdimin e kësaj vegetacioni.



Përgjatë brigjeve të lumit Osum ka bimësi higrofile, e cila dominohet nga *Platanus orientalis* (rrafsh), *Salix alba* (shelgu i bardhë), *Alnus glutinosa* (alder), *Salix purpurea* (shlgu i kuq) etj.

### 2.7. Fauna

Fauna e Beratit është e larmishme, në varësi të tërësisë së habitateve tokësore dhe ujore që gjenden në këto territore. Në grupin e faunës tokësore bëjnë pjesë gjitarët e tokës (mishngrënësit dhe barngrënësit), zogjtë, zvarranikët, amfibët, insektet etj. Pavarësisht dëmeve njerëzore, fauna e këtyre territoreve është ende relativisht e pasur. Gjitarët përfaqësues të tokës janë lepuri i egër (*Lepus europaeus*, Pall, L. *Capensis*, L) dhe ketri (*Scirus Vulgarus*, L.).

Bashkia e Beratit është relativisht e pasur me shumë lloje shpendësh; si nga rendi i pëllumbave të egër (*Columbiformes*); disa lloje nga familja e harabela, si bilbilat (*Lucinia megarhyncha*), bilbilat (gjinia *Sylyvia*), bishtajat (gjinia *Motacilla*), dallëndyshja, bengali etj., ndërsa nga familjet e tjera, bilbilat, turtujt etj.

Bota e zvarranikëve është mjaft e pasur me lloje të ndryshme. Ndër zvarranikët tokësorë, breshkat, gjarpërinjtë dhe hardhucat janë më të zakonshmet. Breshkat e tokës përfaqësohen nga breshka të zakonshme (*Testudo hermanni* Gmel.). Gjarpërinjtë janë të shumtë dhe të ndryshëm. Janë të përhapur ato jo helmueset si: Shigjetat (*Coluber gemonensis*, C. *Najadum* dhe C. *Jugularis*) dhe disa brumbuj, si brumbulli i shtëpisë (*Elaphe longissima*) dhe brumbulli me katër rreshta (*Elaphe quatuorlineata*). Nepërka e zakonshme (*Vipera ammodytes*) është më e rrezikshmja nga gjarpërinjtë helmues. Hardhuca - më e përhapura është hardhuca murale (*Lacesta muralis*) dhe hardhuca e gjelbër (*Lacesta viridis*, L), e cila jeton në vende të mbuluara me shkurre dhe gjemba.

### 2.8. Mjedisi Social dhe Ekonomik

Bashkia e Beratit shtrihet në rajonin malor të Shqipërisë së Jugut dhe pjesërisht në ultësinë perëndimore në të dy anët e rrjedhës së mesme dhe të poshtme të lumit Osum, i cili kalon përmes qytetit të Beratit.

Shtrirja në këto dy krahina të ndryshme fiziko-gjeografike ndikon në ndryshueshmërinë e relievit të territorit, të kushteve fiziko-gjeografike nga perëndimi në lindje dhe nga veriu në jug dhe të peizazheve gjeografike.

Me ndarjen e re administrative, Bashkia Berat përfshin në juridiksionin e saj administrativ qytetin e Beratit, njësitë Roshnik, Otlak, Velabisht dhe Sinjë. Sipërfaqja e Bashkisë Berat është 380 km<sup>2</sup>, nga 22.4 km<sup>2</sup> që ishte përpara Reformës Administrative Territoriale 2014. Ndryshimi i kufirit territorial është një sfidë për bashkinë në zhvillim të mëtejshëm.

Bashkia Berat kufizohet në veri me Bashkinë Kuçovë, në lindje me Bashkinë Gramsh, në juglindje me Bashkinë Poliçan dhe Skrapar, në perëndim me Bashkinë Mallakastër dhe Fier. Bashkia Berat është qendra më e rëndësishme, demografike, administrative dhe ekonomike e Qarkut të Beratit.

Qyteti i Beratit ndodhet 58 m mbi nivelin e detit dhe ka një sipërfaqe prej 22.4 km<sup>2</sup> nga të cilat 6.3 km<sup>2</sup> janë zona urbane. Është i pozicionuar:

- 125 km nga kryeqyteti i Shqipërisë dhe Aeroporti "Nënë Tereza".
- 92 km nga Porti i Durrësit
- 85 km nga Porti i Vlores
- 212 km nga Saranda dhe
- 250 km nga pikat kufitare të Kakavijës dhe Kapshticës.

Berati shquhet për arkitekturën, vlerat historike, kulturore, artistike dhe fetare. Është qendër ndërkombëtare e trashëgimisë kulturore (lagjet tradicionale të Mangalemit, Goricës dhe kalasë, Muzeu Kombëtar i Ikonografisë "Onufri" dhe galeri të tjera, muze, kisha, xhami). Historia 2400 vjeçare e bën atë ndër qytetet më të vjetra të vendit tonë. I shpallur "Qytet Muze" në vitin 1961 dhe aktualisht pjesë e listës së UNESCO-s si qytet i Trashëgimisë Kulturore Botërore. Në skajin lindor të territorit të saj, bashkia ka një pjesë të Parkut Kombëtar të Tomorit (2,416 m), ndërsa në perëndim përfshin malin e Shpiragut (1,218 m).

Sektorët kryesorë mbi të cilët mbështetet ekonomia e Bashkisë Berat janë bujqësia dhe turizmi. Vlerat e spikatura turistike që lidhen me qytetin muze 2400-vjeçar të Beratit, parkun kombëtar të Tomorit dhe mjedise të tjera natyrore me florë dhe faunë shumë të pasur janë kthyer në mundësi punësimi dhe zhvillim ekonomik për Beratin. Ekonomia e qytetit të Beratit mbështetet në shërbimet.

Njësitë Otlak, Roshnik, Velabisht dhe Sinjë kanë ruajtur karakterin e tyre fshatar. Sektori kryesor i ekonomisë në këto njësi është bujqësia. Kultivimi i pemëve frutore, ullinjve dhe vreshtarisë është primar në këto zona. Në këto njësi zhvillohet edhe blegtoaria dhe përpunimi i mishit dhe produkteve të qumështit.

Berati është zhvilluar si qendër rajonale për agrobiznesin, tregtinë dhe turizmin. Kjo për shkak të pozicionimit gjeografik dhe aksesit në rrugët kombëtare.

### **2.9. Trashëgimia Historike dhe Kulturore**

Berati u shpall qytet muze në vitin 1961, si rezultat i përpjekjes së parë të qeverisë shqiptare për të ruajtur trashëgiminë arkitekturore dhe historike në qytete dhe fshatra, dhe që atëherë i është nënshtruar rregullores kombëtare për trashëgiminë kulturore, e përmbledhur përfundimisht në ligjin nr.27. /2018 "Për trashëgiminë kulturore dhe muzetë".

Zona e mbrojtur, e përbërë nga tre lagje: Gorica, Mangalem dhe Kala, u përfshi nga UNESCO në Listën e Trashëgimisë Botërore (2008) si një "shembull i rrallë i një karakteri tipik arkitekturor të periudhës osmane" që përcakton qartë kufijtë e qendrës historike. dhe zona e mbrojtur. Sipas kërkesave të UNESCO-s, në vitin 2008 u përgatit Plani i Menaxhimit dhe në vitin 2014 u përpilua një dokument i ri në kuadër të projektit SUSTCULT.

## RAPORTI I VLERËSIMIT TË NDIKIMIT NË MJEDIS (VNM)

Më tej, në vitin 2014, VKM nr. 767 ka përcaktuar një rregullore më të detajuar “Për mbrojtjen, ruajtjen e integruar, administrimin e “Qendrës Historike” dhe të zonës së mbrojtur të qytetit të Beratit”. Me rregullore, ndërhyrjet e mundshme në zonën e Qendrës Historike kufizohen në restaurimin e objekteve ekzistuese, ndërsa në zonën e mbrojtur lejohen ndërtime të reja me kufizime në lartësi, dendësi dhe stil arkitektonik. Nënprojekti ndodhet në zonën e mbrojtur të UNESCO-s dhe korrespondon me "zonën 3 - fushë lindore" e VKM Nr. 767, 11.12.2014.

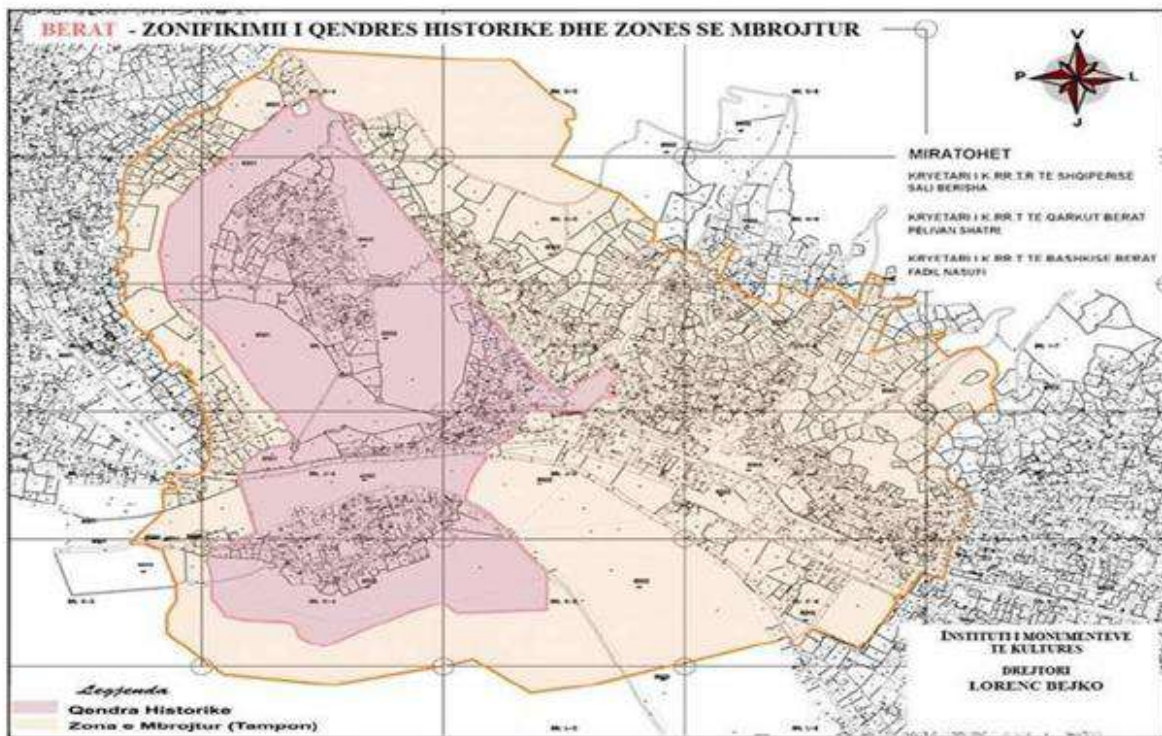


Figura 9. Qendra historike e UNESCO-s (e kuqe) dhe zona e mbrojtur (e verdhë)

### III. INFORMACION PER PRANINE E BURIMEVE UJORE NE SIPERFAQEN E KERKUAR NGA PROJEKTI DHE NE AFERSI TE SAJ

#### 3.1. Burimet ujore që lidhen me projektin

Bashkia Berat ka një rrjet të pasur ujqor. Lumi Osum përbën aksin kryesor të këtij rrjeti, i ndjekur nga Përroi i Molishtit dhe përshkon territorin e Bashkisë Berat përgjatë 21 km nga pjesa juglindore në Malinar deri në Moravë në veri ku lumi del nga bashkia në drejtim të urës Vajgurore. Osumi buron në zona të larta dhe mbart me vete të gjithë erozionin e akumuluar gjatë rrjedhës së tij në rrjedhën e sipërme. Ndër degët e Osumit mund të përmendim lumin e Zagorisë me të cilin bashkohet në Uznovë, përroin e Gushtave dhe përroin e Lapardhës (në anën e djathtë të lumit). Në krahun e majtë lumi Osum merr me vete lumin Molisht, pranë Velabishtit, i cili buron jashtë territorit të bashkisë.

Ndër to dallohen disa Prrenje si Perroi Vodices, Perroi Roshnikut, Lumi Osum, Rezervuari i Qafë Dardhës.

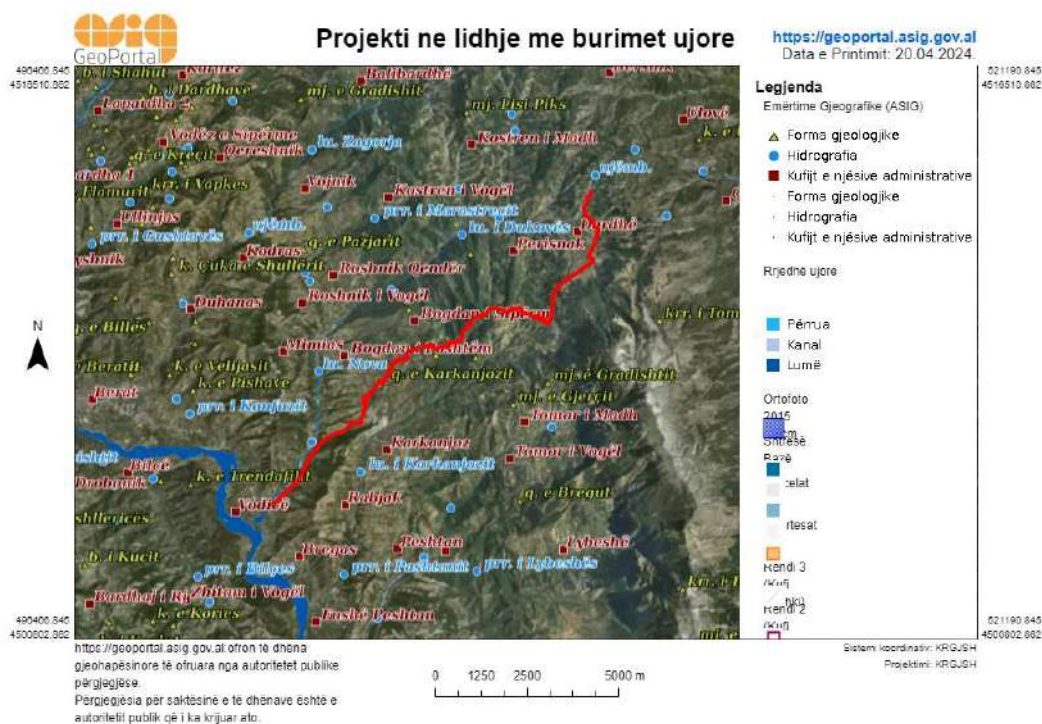


Figura 10. Pozicioni i objektit në raport me burimet ujore

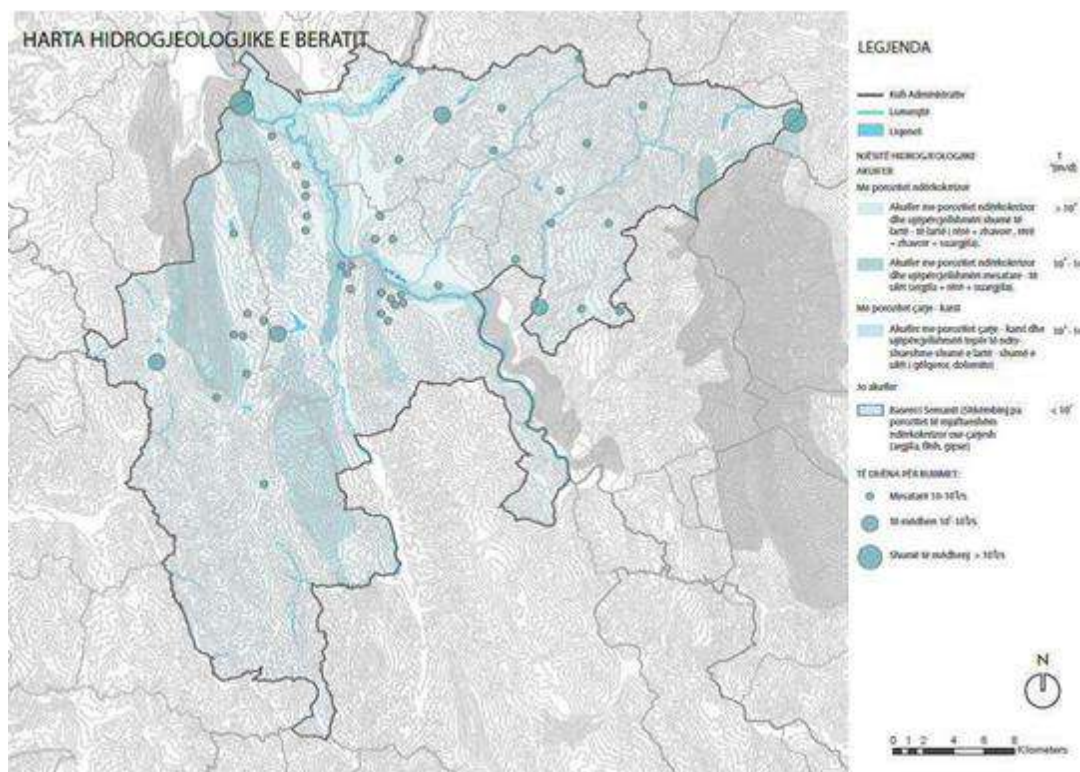
Ujëmbajtësit ndodhen në zona me përbërje të ndryshme gjeologjike. Si rezultat, ato kanë kapacitete të ndryshme mbajtëse të ujit. Ujëmbajtësit përbëjnë burimet kryesore të furnizimit me ujë të popullsisë, industrisë, bujqësisë dhe veprimtarive të tjera ekonomike në territorin e bashkisë së re Berat, Kucovës dhe bashkive përreth. Ujëmbajtësit kanë një shtrirje të gjerë në

## RAPORTI I VLERËSIMIT TË NDIKIMIT NË MJEDIS (VNM)

territorin e bashkisë, megjithëse është e vështirë të përcaktohet me saktësi sipërfaqja e tyre për shkak të studimeve të kryera në nivel qarku. Akuiferët janë të llojeve të ndryshme. Megjithatë, akuiferët ndërgranular dhe garge-karstikë përbëjnë burimet kryesore të ujit për bashkinë. Ujërat sipërfaqësore të zonës së banimit janë ato të reshjeve dhe në përgjithësi janë të shpejta dhe shpesh në formë stuhish të përkohshme, karakteristike për të gjithë zonën.

### 3.2. Burimet ujore nëntokësore

Rrethi i Beratit (i përbërë nga bashkitë Ura Vajgurore, Poliçan, Berat, Kuçovë dhe Skrapar) ka një rrjet të pasur pellgësh ujore nëntokësore. Ujëmbajtësit ndodhen në zona me përbërje të ndryshme gjeologjike. Si rezultat, ato kanë kapacitete të ndryshme mbajtëse të ujit. Akuiferët ndërkorrizorë dhe të çarë-karstikë karakterizohen nga kapacitete të larta ujore dhe përbëjnë burimet kryesore të furnizimit me ujë për qytetet e Kuçovës, Beratit dhe bashkive përreth, si dhe për industrinë dhe bujqësinë..



Bashkia e Beratit përfshin pothuajse gjysmën e akuiferit me porozitet ndërgranular, që është Akuiferi i Beratit me përmbajtje shumë të lartë uji, i cili shtrihet përgjatë luginës së Osumit (Uznovë-Berat-Fier-Shegan). Akuiferi i Beratit ushqehet kryesisht nga lumi Osum. Në territorin perëndimor të bashkisë ka pjesë të konsiderueshme të akuiferit me porozitet fisure-karstik, me përçueshmëri të ndryshueshme nga uji shumë i lartë në atë të ulët (p.sh. Akuiferi i Shpiragut dhe i Tomorrit). Dukuria e karstit në këta akuiferë është e zhvilluar ndërkohë që përmbajtja e tyre ujore është e konsiderueshme. Cilësia e ujit është shumë e mirë dhe nga ky akuifer furnizohen me ujë qyteti i Beratit, Poliçanit, Ura Vajgurore, si dhe Gramshi dhe Çorovoda.

Ujëmbajtësit shërbejnë për furnizimin me ujë të popullsisë dhe aktivitetit industrial e bujqësor. Ujërat e akuiferëve shfrytëzohen edhe për energji, siç është rasti me ujërat e burimeve të Bogovës dhe Guakut. Në mënyrë të paligjshme shfrytëzohen edhe akuiferët, por ky shfrytëzim është i pamatur. Akuiferët ndërkokrrizorë dhe të çarë-karstikë karakterizohen nga një kapacitet të lartë ujëmbajtës dhe të vendosur direkt mbi vendbanimet urbane, janë shumë të ndjeshëm ndaj ndotjes së mjedisit nga pusët e ujit, shkarkimet e ujërave të zeza, mbetjet industriale dhe urbane, si dhe nga aktiviteti bujqësor. Akuiferi nuk përkon me kufijtë administrativë dhe ndotja mund të shkaktohet nga zona të ndryshme.

Për shkak të dallimeve në përçueshmërinë e ujit, ky akuifer ndahet në: i) akuifer me përçueshmëri shumë të lartë - të lartë të ujit, ii) akuifer me përçueshmëri mesatare të ujit.

Akuifer me përçueshmëri shumë të lartë - të lartë të ujit (Akuifer i Beratit): Ky akuifer lidhet me depozitimet aluviale kuaternare të formuara nga lumenjtë Osum dhe Devoll, të cilët shtrihen nga Kozara në Syzez në gjerësi, nga Uznova në Berat dhe Fier Shegan në gjatësi. Në sipërfaqe, zhavorret aluviale të kësaj lugine dalin vetëm në pellgun e lumit Osum nga Uznova deri në Moravë dhe në hyrje të lumit Devoll në zonën e Kozarës. Në të gjithë pjesën tjetër të akuiferit, zhavorret janë të mbuluara me një shtresë nënbalte. Burimi kryesor i ushqimit me ujërat nëntokësore të këtyre zhavorreve është vetë lumi Osum dhe shumë pak shtrati mbi të cilin vendosen depozitimet e Kuaternarit.

Akuifer me porozitet ndërgranular me përçueshmëri mesatare të ujit - të ulët: Sipas SGHJSH ky akuifer përfshin këto zona: (1) një zonë pranë fshatit Selitë në bregun e djathtë të lumit Devoll, (2) depozitimet e përroit të Molishtit. pranë bashkimit me lumin Osum ose në veri të fshatit Gjereven, (3) aluvionet e lumit Osum nga Mbrakulla në Vodice, (4) një rrip sipërfaqe shumë të ngushtë në pjesën perëndimore të masivit të Shpiragut (nga Sinja në Mbreshtan), (5) një brez i ngushtë që shtrihet në të gjithë gjatësinë e masivit të Tomorrit në pjesën perëndimore të masivit të Tomorrit (nga fshati Novaj në jug të fshatit Dardhë në gjatësi).

Ky akuifer ka lidhje të mirë hidraulike me ujërat sipërfaqësore, megjithëse sipërfaqja dhe trashësia e këtyre depozitimeve është e kufizuar. Një numër i vogël burimesh dalin nga këto depozita. Prurjet e mëdha nuk janë karakteristike për këto depozitime, por ushqimi i tyre janë gëlqerorët paleocen-eocen. Burimet më të njohura të këtij akuiferi janë burimet e Lubeshtës dhe Ujanikut. Kapaciteti i tyre ujëmbajtës është pak dhe më i kufizuar se kapaciteti i akuiferit të Beratit. Si rrjedhojë, ujërat e këtij akuiferi mund të shërbejnë për furnizimin me ujë të pijshëm të fshatrave të vegjël. Shfrytëzimi kryhet kryesisht me shpime, por ndonjëherë edhe me burime.

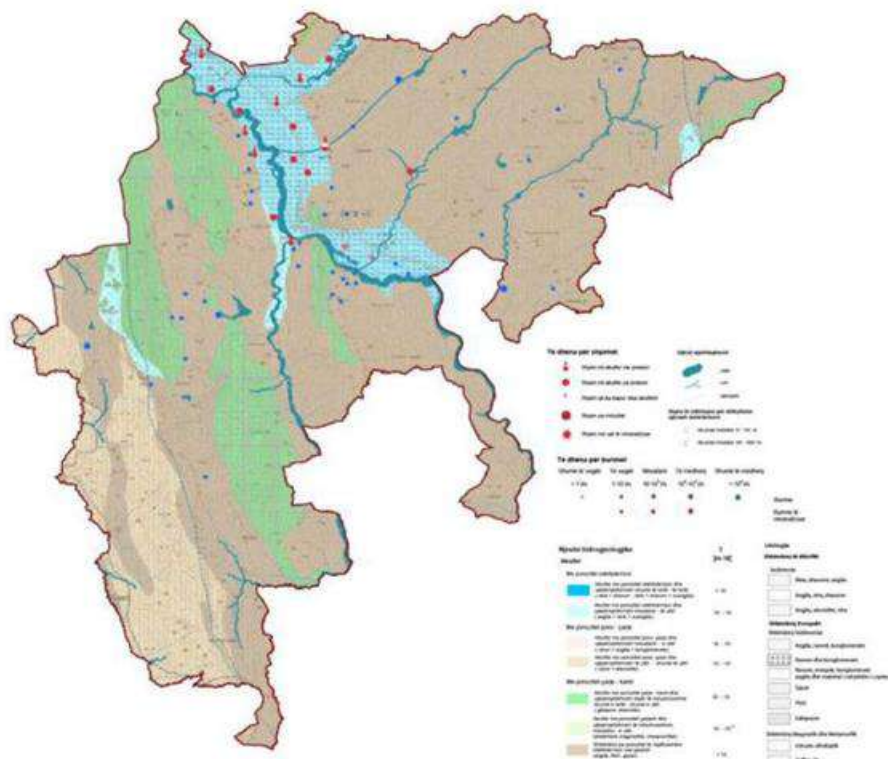


Figura 11. Harta hidrogeologjike e Bashkisë Berat

Ujëmbajtësit me porozitet çarje-karstik: Shtrihen në sipërfaqe gëlqerore karstike në masive të ndryshme malore. Në Berat ky akuifer përfaqësohet nga akuiferi karstik i Tomorrit (në malin e Tomorrit), akuiferi karstik i Shpiragut (Shpiragu), akuiferi karstik i Luzajt dhe akuiferi i Misionit. Në të gjithë akuiferët dukuria karstike është shumë e zhvilluar dhe kapaciteti ujmbajtës është i lartë. Zakonisht, ujërat e akuiferëve karstikë janë të cilësisë së mirë ose shumë të mirë.

### 3.3. Informacion për elementë të tjerë të Mjedisit

#### **Ndotja e ajrit**

Ndotja e ajrit duhet të kuptohet si prania ose futja e substancave kimike, substancave dhe materialeve biologjike në atmosferë, të krijuara nga aktivitetet njerëzore ose proceset natyrore, që shkaktojnë efekte të dëmshme për shëndetin e njeriut dhe mjedisin. Ndotësit e ajrit mund të klasifikohen si parësor dhe dytësor.

Ndotësit parësorë, ato substanca që emetohen drejtpërdrejt në atmosferë quhen: monoksidi i karbonit (CO, i emetuar nga automjetet e vjetra) dhe dioksidi i sqfurit (SO<sub>2</sub>, i emetuar nga oxhaqet e fabrikës). Ndotësit kryesorë më të mëdhenj janë:

- Oksidet e sqfurit (SO<sub>x</sub>), veçanërisht dioksidi i sqfurit SO<sub>2</sub>, i cili prodhohet nga procese të ndryshme industriale. Qymyri dhe nafta përmbajnë komponime sqfuri, të cilat gjenerojnë

## RAPORTI I VLERËSIMIT TË NDIKIMIT NË MJEDIS (VNM)

SO<sub>2</sub> gjatë djegies. Oksidimi i mëtejshëm i SO<sub>2</sub>, zakonisht në prani të katalizatorit (NO<sub>2</sub>), formon acidin sulfurik H<sub>2</sub>SO<sub>4</sub>, i cili shkakton shiun acid.

- Oksidet e azotit (NO<sub>x</sub>), veçanërisht dioksidi i azotit, i cili shfaqet i kuqërremtë në kafe, me erë djegëse dhe të athët. Emetohet nga djegia e materialeve të ndryshme në temperatura të larta. Pranë tij janë monoksidi i karbonit (CO) dhe dioksidi i karbonit (CO<sub>2</sub>).

Ndotësit dytësorë janë gazrat që zakonisht nuk emetohen drejtpërdrejt, por ato formohen në ajër, kur ndotësit parësorë veprojnë ose ndërveprojnë me njëri-tjetrin. Zonat më problematike janë hapësirat e ish-ndërmarrjeve industriale, të cilat sot janë jashtë përdorimit të nevojshëm dhe efektiv. Disa nga ndërmarrjet janë privatizuar dhe vazhdojnë aktivitetin e tyre industrial brenda një zone tashmë urbane. Emetimet e sipërmarrjeve në ajër janë të rrezikshme për banorët e zonës. Emetimet e plumbit, oksidit të squfurit, oksidit të azotit etj., kanë rritur sasinë e ndotësve në ajër. Këto të dhëna janë paraqitur në tabelën e mëposhtme. Ndotja nga PM<sub>10</sub> dhe PM<sub>2.5</sub> sipas rekomandimeve të OBSH-së është rreziku më i madh për shëndetin sot për ajrin urban në shkallë globale, pasi grimcat me përmasa nën 10 mikron dhe 2.5 mikron mund të depërtojnë në pjesën e poshtme të mushkërive.

AKM, në periudhën 11-24.03 2016, ka kryer monitorimin e cilësisë së ajrit në Berat me stacionin celular. Stacioni u vendos në oborrin e Bashkisë, në qendër të qytetit të Beratit, pranë të cilit kalon rruga nacionale që lidh Beratin me Skraparin. Nga vëzhgimet e bëra rreth stacionit, vumë re se numri i mjeteve që qarkullonin në rrugën nacionale ishte jo shumë i madh, ndërsa rruga ishte e dëmtuar. Gjithashtu, në zonën ndërmjet Bashkisë dhe Hotelit të Turizmit po punohej për rikonstruksionin e lulishtes dhe rrugëve dytësore aty pranë. Ndotja e ajrit në qytetin e Beratit është matur në pikën me koordinatat 40°42'11.22"N dhe 19°57'22.86"E.

Vlerat mesatare vjetore për përmbajtjen e grimcave të vogla në ajër për vitin 2017 (µg/m<sup>3</sup>)

Nr.	Vendi	PM10 ug/m3	Standardi i BE-së
1	Berat	119.16	40

Tabela 4: Burimi: Ministria e Mjedisit (KAM 2017)

Monitorimi i ajrit kryhet me pajisje automatike, për treguesit e gaztë NO<sub>2</sub>, O<sub>3</sub>, të dhënat regjistrohen çdo 30 minuta, ndërsa të dhënat e SO<sub>2</sub> regjistrohen çdo 5 minuta, pra matjet kryhen 100% të kohës vjetore.

Vlerat mesatare vjetore të treguesve të ajrit për vitin 2017 (µg/m<sup>3</sup>) në Berat

Ndotës (µg/m <sup>3</sup> )	SO <sub>2</sub>	O <sub>3</sub>	Co.	NO <sub>2</sub>	Benzeni
Berat	3.4	25.96	0.63	41.63	1.14



## RAPORTI I VLERËSIMIT TË NDIKIMIT NË MJEDIS (VNM)

Standardi i BE-së	125	120	10	200	5
-------------------	-----	-----	----	-----	---

Tabela 4: Burimi: Ministria e Mjedisit (KAM 2017)

### **Ndotës fotokimikë.**

Në shumë mjedise urbane, ndotësit fotokimikë janë bërë burimet kryesore të ndotjes së ajrit. Ato shkaktohen kryesisht nga përdorimi në rritje i automjeteve dhe emetimet e tyre, si rezultat i reaksioneve kimike midis ndotësve parësorë dhe përbërësve të tjerë të atmosferës.

Zakonisht, këto reaksione kërkojnë që të ndodhin rrezet e diellit dhe si rezultat krijojnë smog fotokimik, i cili është më i përhapur në zonat me rrezatim të konsiderueshëm diellor. Hidrokarburet nga shkarkimet e automjeteve dhe burime të tjera luajnë një rol të rëndësishëm në formimin e ozonit në mjedisin urban.

Jo i gjithë ozoni në shtresën e poshtme të atmosferës vjen nga aktivitetet njerëzore, por gjithashtu vjen nga burimet natyrore dhe nga difuzioni i një pjese të ozonit nga pjesa e sipërme e atmosferës. Kushtet e favorshme për krijimin e ozonit janë temperaturat e larta të ajrit mbi 32°C, rrezatimi intensiv i diellit dhe mungesa e shiut.

Duke qenë se zona e projektit nuk është një zonë shumë e populluar, numri i automjeteve në këtë zonë është gjithashtu i reduktuar dhe për rrjedhojë, ndotësit fotokimikë që shkarkohen në ajër janë të pakët.

### **Ndotja akustike**

Ndotja akustike është kryesisht për shkak të trafikut rrugor, ku nivelet e presionit të zërit gjatë 24 orëve mund të arrijnë 75-80 dBA (në zonat me trafik të dendur rrugor). Gjithnjë e më shumë, ndotja akustike po rritet dhe po shfaqet si një rrezik mjedisor “i dukshëm”. Efektet e zhurmës grumbullohen tek individit si ngjarje zhurmash, me efekte negative në dëgjim, psikikë dhe stilin e jetesës.

Ndotja akustike ka efekte negative në shëndet, si të drejtpërdrejta ashtu edhe të akumuluar (të grumbulluara). Presioni i zërit është një matje bazë e dridhjeve të ajrit që përbëjnë zhurmën. Meqenëse diapazoni i presionit të zërit që auditori njerëzor mund të zbulojë (të dallojë) është shumë i gjerë, këto nivele maten në një shkallë logaritmike me njësi decibel (dB).

Niveli i zhurmës urbane (LAeq): është niveli ekuivalent i vazhdueshëm i presionit akustik të ponderuar (A0), i prodhuar nga të gjitha burimet e zhurmës që ekzistojnë në një vend të caktuar dhe gjatë një kohe të caktuar.

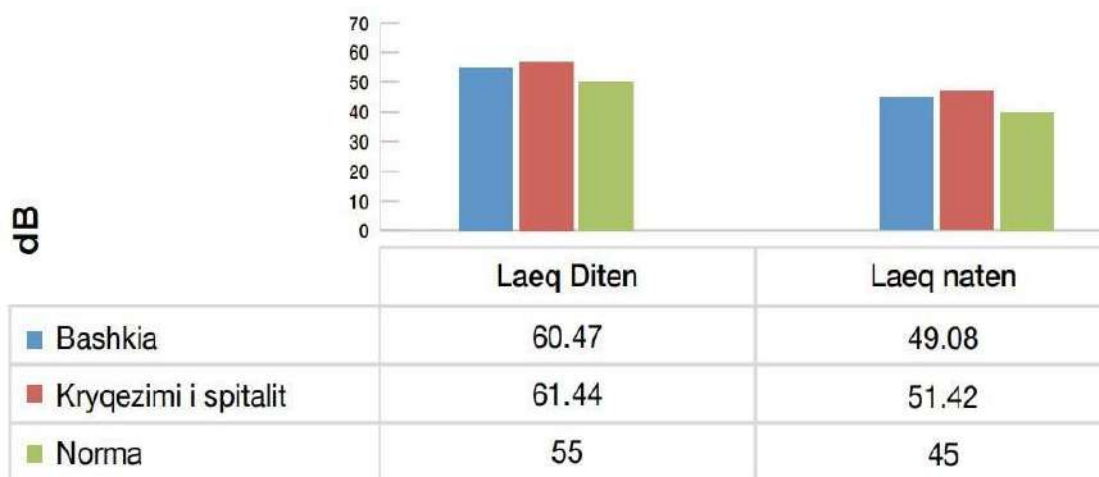
Monitorimi urban i zhurmës i kryer nga Instituti i Shëndetit Publik synon të matë nivelin e ndotjes akustike, në pikat e monitorimit të 8 qyteteve kryesore të vendit tonë, për të dhënë mundësinë të gjykohet për masën e ekspozimit të popullsisë ndaj zhurmave. Kur niveli i zhurmës është rreth 65 dBA, gjumi bëhet një shqetësim serioz dhe shumica e popullsisë mërzitet.

## RAPORTI I VLERËSIMIT TË NDIKIMIT NË MJEDIS (VNM)

Nga monitorimi i zhurmave urbane për vitin 2018 rezulton se në të gjitha qytetet kemi nivele të larta zhurmash gjatë ditës. Ndërsa për natën në disa nga pikat e monitoruara të qytetit të Beratit, niveli i zhurmës është brenda standardit, krahasuar me standardin e OBSH-së dhe Ligjin Nr.9774, datë 12.07.2007 “Për vlerësimin dhe menaxhimin e zhurmave në mjedis.

Monitorimi i zhurmave urbane në qytetin e Beratit është kryer nga Instituti i Shëndetit Publik, me synim matjen e nivelit të ndotjes akustike. Monitorimi bëhet në dy stacione; pranë bashkisë dhe kryqëzimit të rrugës së spitalit ditën dhe natën. Kur niveli i zhurmës është rreth 65 dBA, ajo fillon të bëhet një shqetësim serioz për shumicën e popullsisë.

Siç mund të përshkruhet nga figura, vlerat e regjistruara tejkalojnë standardet (normat e BE-së) për të dy stacionet gjatë ditës dhe natës. Në stacionin e bashkisë, niveli i zhurmës gjatë ditës e kalon normën me 10 %, ndërsa gjatë natës norma tejkalohehet me 9 %. Në stacionin e kalimit rrugor të spitalit, zhurma gjatë ditës e kalon normën me 12 %, ndërsa natën kjo vlerë tejkalohehet me 14 %.



*Monitorimi i zhurmës në qytetin e Beratit*

### 3.4. Gjeologjia dhe Gjeomorfologjia

Bazuar në Hartën Gjeologo-Inxhinierike për Rrethin e Beratit, të SHGJSH, shkëmbinjtë mesatarë zënë pjesën më të madhe të territorit. Janë flish ritmik me shtresë të hollë argjilore-ranorore dhe melasa pjesërisht argjilore. Në zonën me lartësi më të madhe ka gurë gëlqerorë të fortë dhe gurë gëlqerorë silicë. Këto ndodhen në pjesën perëndimore të lumit Osum. Përgjatë lumit Osum kemi toka kohezive me rreshpe mbi zhavorr dhe toka pa kohezione si zhavorret dhe llumrat me origjinë deluviale dhe proluviale (P).

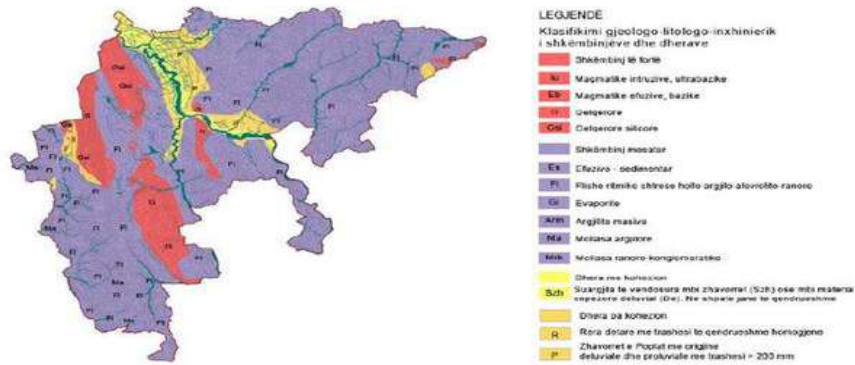


Figura 12. Harta gjeologjiko-inxhinierike e Bashkisë Berat

Në territorin e Qarkut Berat përhapen shumë elementë rreziku, të cilët përshkruhen më poshtë. Rrëshqitjet e dheut janë një fenomen i përhapur në Berat. Kjo shihet në hartën e përhapjes së rreziqeve gjeologjike, ku janë hedhur rreth 150 rrëshqitje të njohura për Qarkun e Beratit. Zona ku shfaqet kjo dukuri janë fundet e shpateve, pasi për shkak të erozionit nga ujërat sipërfaqësore, kemi prishjen e ekuilibrit të pjesëve të shpatit kryesisht në pjesët fundore. Kjo dukuri vihet re më shumë në shpatet që kanë pjerrësi 5-20°.

Vatra e erozionit janë gjithashtu një fenomen mjaft i përhapur në territorin e Bashkisë Berat. Sipërfaqe të tëra, kryesisht në fushë-përhapje të formacioneve kryesisht balte, por edhe argjilore, janë prekur nga kjo dukuri, e cila është ndihmuar në masë të madhe nga shpyllëzimet e shumta të bëra gjatë viteve 80-90. Erozioni ndodh në formën e dy llojeve kryesore: erozioni sipërfaqësor dhe erozioni anësor. Erozioni sipërfaqësor prek zona të mëdha të territorit dhe është karakteristik për zonën qendrore në të dy anët e lumit Osum ku kemi dalje të forta të formacioneve litologjike.

### 3.5. Rreziku sizmik në Berat

Zona e projektit ndodhet në qytetin e Beratit dhe shtrihet përgjatë lumit Osum ku kalon përmes antiklinalit të Beratit. Në një kuptim më të gjerë, zona e Beratit shtrihet në Albanidët e Jashtëm, deformimi tektonik i të cilëve ndodhi në një sekuencë rrotullimi përpara me tendenca që rrotullohen nga WNP-JP në WNP-JL përgjatë tre fazave kryesore; i pari që përfshin domenin e Krugës (Eoceni), i dyti (Oligoceni i Vonë-Mioceni) që përfshin kryesisht sedimentet e pellgut të Jonit dhe i treti (Plioceni) që përfshin platformën Joniane dhe Puliane. Brezi i Beratit është një nga tre brezat kryesorë antiklinal (Berat, Kurveleshi dhe Cika) (Aliaj et al., 2001).

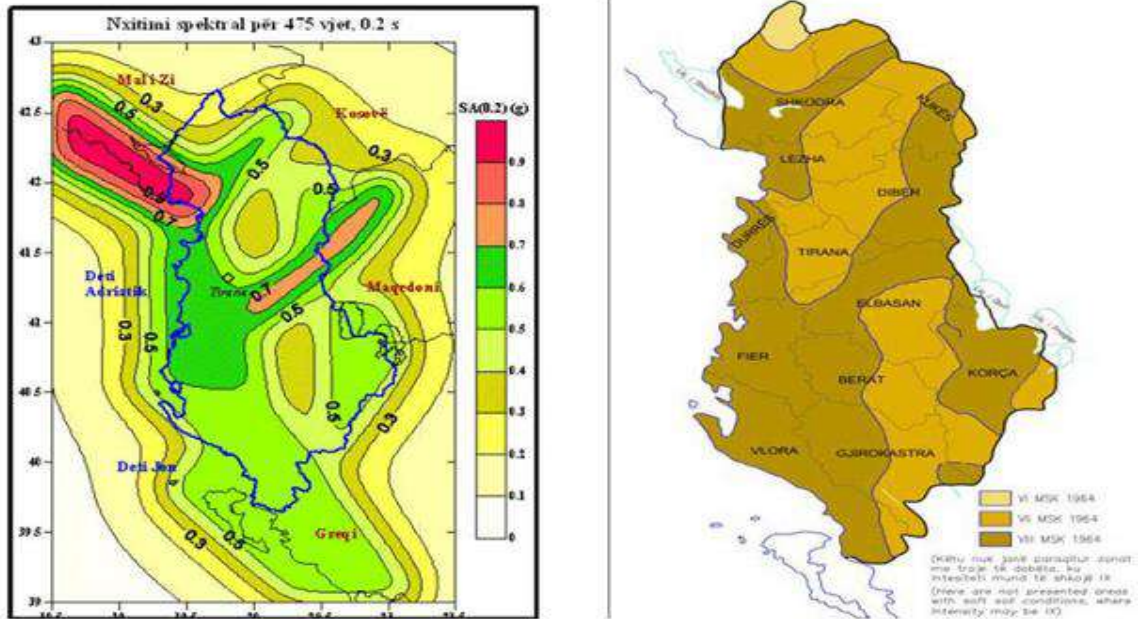


Figura 13. Hartat Sizmike

### IV. IDENTIFIKIMI I NDIKIMEVE TE MUNDSHME NEGATIVE NE MJEDIS, TE PROJEKTIT, PËRFSHIRE NDIKIMET NE BIODIVERSITET, UJE, TOKE DHE AJER

#### 4.1. Metodologjia për identifikimin e ndikimeve negative në mjedis

Për të parashikuar ndikimet në mjedis, ekipi i projektimit bazohet në:

- Krijimi i bazës së të dhënave me përgjigjet e pyetjeve që lidhen me çështjet mjedisore dhe analiza e tyre
- Analiza e zbatimit të projektit në terren
- A është projekti plotësisht në përputhje me ligjet dhe rregulloret përkatëse?
- A do të ndikojë projekti në kushtet socio-ekonomike të komunitetit pritës dhe në shëndetin e banorëve?
- A do të kenë ato ndonjë ndikim afatgjatë apo të përhershëm në sistemet ekologjike apo burimet natyrore të lokalitetit apo ato me interes kombëtar apo rajonal?
- A do të preken komponentët e ndryshëm të ekosistemit të zonës?

#### Analiza e zbatimit të projektit në terren

Këtu merren parasysh pajisjet, makineritë, materialet ndihmëse, mënyra e zbatimit dhe realizimit të projektit, koha, afatet dhe ekipi i nevojshëm për realizimin e tij.

#### 4.2. Ndikime të rëndësishme gjatë ndërtimit

Ndikimet e mundshme dhe masat e sugjeruara zbutëse lidhen me komponentët e mëposhtëm të Projektit:

- *Cilësia e ajrit*
- *Zhurma dhe dridhje*
- *Zona gjeologjike*
- *Ndikimet në tokë*
- *Ujërat sipërfaqësore*
- *Biodiversitetimbi florën/faunën*
- *Mbetjet e prodhuara*
- *Shëndeti dhe Siguria në Punë dhe*
- *Trashëgimi kulturore*
- *Etj.*

#### *Cilësia e ajrit*

Grimcat (grimcat e pezulluara), lirohen nga motorët e ndërtimit dhe transportit. Duke qenë se madhësia e emetimeve të PM10 është relativisht e vogël, çdo efekt negativ që rezulton prej tyre ka të ngjarë të jetë relativisht afatshkurtër pa efekte të rëndësishme jashtë kufijve të kantierëve të ndërtimit. PM10 është mjaft i vogël për t'u tërhequr në mushkëri gjatë frymëmarrjes. Legjislacioni shqiptar për cilësinë e ajrit parashikon vlerat kufi të emetimeve të PM10 gjatë

## RAPORTI I VLERËSIMIT TË NDIKIMIT NË MJEDIS (VNM)

aktiviteteve të ndërtimit. Emetimet në atmosferë mund të vijnë nga burime të ndryshme. Pluhuri nga automjetet dhe mjetet e transportit do të jetë i pranishëm në zonën e projektit gjatë gjithë punimeve të rindërtimit. Gjithashtu çlirimi i gazrave të karburantit, që vijnë nga automjetet dhe makineritë, do të ndikojë në cilësinë e ajrit.

### **Zhurma dhe dridhje**

Gjatë punimeve të ndërtimit do të përdoren automjete të ndryshme. Megjithatë, duke pasur parasysh natyrën e punimeve, niveli i zhurmës do të jetë vetëm në kantier. Zhurma që do të gjenerohet do të vijë kryesisht nga mjetet rrugore dhe përdorimi i mjeteve të ndryshme të transportit, gjeneratorëve, mjeteve që do të përdoren për zhvillimin e projektit, zhurma e krijuar nga personeli që punon në zonë etj.

Mjedisi	Ndikim kritik në shëndet	LAeq (dBA)	Koha bazë (orë)	LAmx Fast (dB)
Zonë banimi				
<b>Jashtë ndërtesës së banimit</b>	Acarim serioz gjatë ditës dhe mbrëmjes	55	16	-
	Acarim i moderuar gjatë ditës dhe mbrëmjes	50	16	-
<b>Brenda ndërtesave të banimit</b>	Besdi e dëgjuar qartë, dhe bezdi gjatë ditës dhe mbrëmjes	35	16	-
<b>Brenda dhomës së gjumit</b>	Gjume shqetësues gjatë natës	30	8	-
<b>Jashtë dhomës së gjumit</b>	Gjume shqetësues, dritare e hapur (e matur jashtë)	45	8	-

## RAPORTI I VLERËSIMIT TË NDIKIMIT NË MJEDIS (VNM)

Fusha e veprimtarisë social-ekonomike				
<b>Zonë industriale, tregtare, trafik rrugor (mjedis i brendshëm dhe i jashtëm)</b>	Dëmtimi i dëgjimit	70	24	-
Mjedisi urban				
<b>Brenda dhe jashtë mjedisit publik</b>	Dëmtimi i dëgjimit	85	1	110

*Tabela 5: Nivelet e gjenerimit të zhurmës në varësi të mjedisit*

Shënime shpjeguese:

- ✓ LAeq (dBA) = ekuivalente me një nivel të matur në shkallën A
- ✓ LAmx Fast (dB) = Niveli i matur në shkallën A në modalitetin "Fast" (i shpejtë)

*Dridhjet:* Reagimi i njerëzve ndaj dridhjeve në tokë ndikohet nga shumë faktorë. Disa nga këta faktorë janë fizikë, si amplituda, kohëzgjatja dhe përmbajtja e frekuencës së vibrimeve, ndërsa faktorë të tjerë si lloji i popullsisë, mosha, gjinia dhe prirshmëritë janë fiziologjikë.

Veprimtari ndërtimore	Distanca në të cilat dridhjet mund të jenë të dukshme [m]
Gërmimi	10-15
Ngjeshje vibruese	10-15
Automjete të rënda	5-10

*Tabela 6: Distanca në të cilat vibrimet mund të jenë të dukshme*

### **Zona gjeologjike**

Rezultoni se mjediset gjeologjike janë të favorshme për zbatimin e projektit.

*Burimet e ndikimeve:*

I vetmi rrezik gjeologjike që mund të ndodhin gjatë aktiviteteve të ndërtimit është erozioni nga pastrimi i bimësisë dhe punimet tokësore për sistemet e jashtme, ndërtimi i rruges prane zones se muzeut ku formacioni gjeologjik sipërfaqësor përbëhet nga depozitime kuaternare të buta dhe të holla.

### ***Ndikimet në tokë***

Ndikimet në tokë do të jenë minimale, sepse nuk do të përdoren substanca të rrezikshme që mund të kontaminojnë tokën. Gjithashtu ndikimet në terren do të jenë minimale në zonat në projekt. Gjatë fazës së ndërtimit të projektit, vëmendje e veçantë do t'i kushtohet menaxhimit të mbetjeve të gërmimit për të minimizuar ndikimet në tokë.

### ***Uji sipërfaqësor***

*Burimet e ndikimeve:* Burimet e ndikimeve në rrjedhat ujore shoqërohen me aktivitete të ndryshme parandërtimi dhe ndërtimi për ndërtimin e sistemeve të propozuara të jashtme, ndërtimin e rruges, hapjen e rrugëve të reja, ndërhyrjen në shesh, etj.

Ndikimet e mundshme:

- Rritja e lëndëve të ngurta pezull në ujëra nga punimet tokësore dhe erozioni i tokës së butë;
- Rreziku i ndotjes nga bojërat, yndyrat, derdhja e karburantit dhe vajit, mbetjet e ngurta etj.

Ndikimet e mundshme negative në ujërat sipërfaqësore mund të vlerësohen me probabilitet dhe përmasa të ulëta dhe me shtrirje lokale. Ato mund të reduktohen në të parëndësishme nëse ndërmerren masat e duhura zbutëse.

### ***Biodiversiteti në florë/faunë***

Gjatë fazave të parandërtimit dhe ndërtimit, do të ketë ndikime në biodiversitetin nëpërmjet pastrimit të bimësisë, zhurmës dhe dridhjeve, si dhe çdo ndotje eventuale të mjedisit ujor. Ndërhyrjet që do të kryhen për ndërtimin e rruges dhe mbrojtjes lumore nuk do të prekin florën dhe faunën e zonës.

Ndikimet kryesore negative të mundshme në burimet ekologjike dhe biodiversitetin gjatë fazës së ndërtimit përfshijnë: degradimin e disa komuniteteve bimore dhe heqjen e bimësisë për ndërtimin e rrugëve, sheshit, hapjes së shtegut për biçikleta etj. shqetësime të kafshëve të egra dhe/ose migrim (i përkohshëm) i shkaktuar nga zhurma dhe prania e njerëzve dhe mekanizimi, ndërprerja e folezimit të shpendëve ose kafshëve të mbarështimit për shkak të shqetësimit dhe zhurmës gjatë aktiviteteve të ndërtimit, ndotjes së habitateve nga pluhuri dhe emetimit të substancave të ndotura; mbetjet e rrezikshme të krijuara gjatë aktiviteteve të ndërtimit.



Shqetësimi i habitateve të kafshëve gjatë periudhës së ndërtimit të projektit do të ndodhë brenda një brezi të ngushtë toke. Gjatë fazës operative nuk pritet ndonjë ndikim negativ në habitatin tokësor dhe ujqor, por shmangni/minimizoni rrugët e mbetura të aksesit gjatë fazës së projektimit; Ndikimet e mundshme negative në florë dhe faunë vlerësohen me probabilitet dhe rëndësi të ulët dhe me shtrirje lokale. Këto ndikime mund të shmangen/zbuten.

### ***Mbetjet e prodhuara***

Mbetjet e ngurta që do të prodhohen nga ndërtimet në këtë zonë do të jenë mbetje inerte nga gjermimi i trasese se rruges, shtresa rrugore, nga hapja e kanaleve anesore.

Përsa i përket mbetjeve inerte që do të krijohen gjatë gjermimeve për rikonstrukcionin e rrugës, ato do të menaxhohen në bashkëpunim me Bashkinë Berat dhe me një operator të licencuar të pajisur me licencë të kategorisë III.2.B "Grumbullimi dhe transporti i mbetjeve inerte", referuar ligjit nr. 9010 datë 13.02.2003 "Për menaxhimin mjedisor të mbetjeve të ngurta" ndryshuar me: Ligjin nr.10 137, datë 11.05.2009 dhe VKM nr. 575, datë 24.6.2015 "Për miratimin e kërkesave për menaxhimin e mbetjeve inerte".

Bashkitë përgjegjëse do të kontraktjnë një operator të licencuar për menaxhimin e mbetjeve inerte që do të gjenerohet gjatë gjermimeve. Gjithashtu theksojmë se një pjesë e mbetjeve inerte që do të krijohen gjatë fazës së gjermimit, do të përdoren si material mbushës.

Mbetjet që do të krijohen gjatë fazës së rindërtimit, referuar Vendimit nr. 402, datë 30.6.2021 "Për miratimin e Katalogut Shqiptar të Mbetjeve" janë:

17 01 01 Beton

17 01 07 Përzierjet e betonit, tullave, pllakave dhe qeramikës, të ndryshme nga ato të përmendura në 17 01 06

17 05 04 dhe gurë të ndryshëm nga ato të përmendura në 17 05 03

17 09 04 Mbetjet e përziara të ndërtimit dhe prishjes, të ndryshme nga ato të përmendura në 17 09 01, 17 09 02 dhe 17 09 03.

Gjithashtu theksojmë se një pjesë e mbetjeve të tokës që do të krijohen gjatë fazës së gjermimit, do të përdoret si material mbushës.

### ***Shëndeti dhe siguria në punë***

Periudha e ndërtimit llogaritet afërsisht 15 muaj dhe do të kërkojë angazhimin e dhjetëra njerëzve. Punëtorët duhet të ndjekin dispozitat e Direktivës 89/391/EEC – Siguria dhe Shëndeti në Punë (SSHP) "Direktiva Kuadër", për të siguruar kushtet e kërkuara të punës dhe funksionimin e duhur të motorëve të punës. Kompania e ndërtimit do të jetë e detyruar të zhvillojë dhe zbatojë një Plan të Shëndetit dhe Sigurisë në Punë, i cili u siguron punëtorëve një mjedis pune të sigurt dhe të shëndetshëm. Kompania e ndërtimit do të përgatisë planet e reagimit ndaj emergjencave

## RAPORTI I VLERËSIMIT TË NDIKIMIT NË MJEDIS (VNM)

për t'iu përgjigjur situatave aksidentale dhe emergjente në një mënyrë të përshtatshme për rreziqet e ndërtimit dhe operacionit. Ky plan do të bazohet në identifikimin paraprak të rreziqeve të aksidenteve të mëdha dhe do të përfshijë masat e nevojshme për të parandaluar aksidentet e mëdha dhe për të kufizuar pasojat e tyre për komunitetet lokale.

### **Trashegimi kulturore**

Më tej, në vitin 2014, VKM nr. 767 ka përcaktuar një rregullore më të detajuar “Për mbrojtjen, ruajtjen e integruar, administrimin e “Qendrës Historike” dhe të zonës së mbrojtur të qytetit të Beratit”. Me rregullore, ndërhyrjet e mundshme në zonën e Qendrës Historike kufizohen në restaurimin e objekteve ekzistuese, ndërsa në zonën e mbrojtur lejohen ndërtime të reja me kufizime në lartësi, dendësi dhe stil arkitektonik.

Nënprojekti ndodhet në zonën e mbrojtur të UNESCO-s dhe përkon me “zonën 3 – Fusha perëndimore” e VKM Nr.767, 11.12.2014.

### **4.3. Përmbledhje e ndikimeve të mundshme negative**

Për vlerësimin e ndikimit mjedisor dhe social, përdoret një shkallë vlerësimi me 5 pikë (për të vlerësuar madhësinë e ndikimit) si dhe kombinimi me kohëzgjatjen e këtij vlerësimi të ndikimit me 3 shkallë (shih shkallën e vlerësimit më poshtë). Për lehtësi vizuale, madhësia e ndikimit të vlerësuar ndryshon sipas shkallës me efektin e ngjyrahur të zgjedhura.

+++++	Aktiviteti ka një ndikim të lartë pozitiv
++++	Aktiviteti ka një ndikim pozitiv mbi mesataren
+++	Aktiviteti ka një ndikim mesatar pozitiv
++	Aktiviteti ka një ndikim të ulët pozitiv
+	Aktiviteti ka një ndikim shumë të ulët pozitiv
0	Aktiviteti nuk ka ndikim (neutral)
-	Aktiviteti ka një ndikim negativ shumë të ulët
--	Aktiviteti ka një ndikim të ulët negativ
---	Aktiviteti ka një ndikim mesatar negativ
----	Aktiviteti ka një ndikim negativ mbi mesataren
-----	Aktiviteti ka një ndikim të lartë negativ

*Tabela 7: Shkalla e ndikimit*

## RAPORTI I VLERËSIMIT TË NDIKIMIT NË MJEDIS (VNM)

Marrës i ndikimit	Burimi i Ndikimit	Kohëzgjatja Zgjatje fizike Madhësia	Kthyeshmëria në gjendjen fillestare	Shkalla e ndikimit	Nevojat për masat zbutëse
Ndotja e tokës	Nr	1	+	-	Plani i veprimit
Ndikimet negative në karakteristikat fizike të tokës	Karpentjerët Vibrimi i asfaltimit të betonimit	1	--	--	Plani i rehabilitimit; Duke ndjekur standardet e punes
<b>Bidiversiteti</b>					
Dëmtime të mundshme të vegjetacionit	Germim sheshi ndertimi etj  Rrjedhje vaji nga makineria e punës	1	--	--	Zbatimi i rregullores. Kushtet teknike optimale të automjeteve. Parandalimi i ndotjes
<b>Fauna</b>					
Shqetësim i specieve, dëmtim aksidental i tyre	Emetimet e gazrave dhe pluhurave Qarkullimi i makinerive të nevojshme për kryerjen e ndërhyrjeve	1	---	--	Zbatimi i rregullores. Kushtet teknike optimale të automjeteve. Parandalimi i ndotjes
<b>Cilësia e ajrit</b>					
Rritja e emetimeve të CO <sub>2</sub> , CO, NO <sub>x</sub> , SO <sub>2</sub> , LN, HC (VOC)	Rritja e emetimeve në ajër nga djegia e naftës së përdorur nga makineritë, por edhe nga automjetet e	1	--	--	Përdorimi i mbulesave në kamionë dhe vend magazinimi. Transporti të kryhet me orare të trafikut të lirë. Karburanti të jetë cilësor.
<b>Cilësia e ujit</b>					

## RAPORTI I VLERËSIMIT TË NDIKIMIT NË MJEDIS (VNM)

Ujërat nëntokësore	Ndërhyrjet për në sheshe, në rrugë për biçikleta etj.	1	-	-	Pastrimi i mjedisit në çdo rast të shkarkimit të ndotësve në mjedis
<b>Hidrologjia</b>					
Sistemi i kullimit/shkarkimi, gjendja hidrologjike, dekantimi, erozioni	Gërmime për në sheshe, në rrugë etj. Rrjedhje vaji nga makineritë e punës;	1	--	--	Sistemi i kullimit. Muret mbajtëse.
Përmbytjet	NR	NR	NR	NR	Terreni ka pjerrësi dhe ujërat derdhen në kanal in kryesor të
<b>Mbetjet</b>					
Rritja e mbetjeve urbane	Rritja e mbetjeve urbane nga aktiviteti njerëzor i punonjësve që do të operojnë në këtë projekt	1	-	-	Landfille të diferencuara.
Mbetje inerte	Gërmimi i trases e ekzistues. Mbrojtja lumore etj	1	--	--	Landfill brenda kantierit. Transporti në landfillin e caktuar nga Njësia Administrative Vendore Ripërdorimi
<b>Peizazh</b>					
Ndryshimi i peizazhit	Gjatë fazës së punës dhe pas përfundimit që merr peizazhi përfundimtar	1	-	++	Në bazë të projektit peizazhi përfundimtar do të rrisë vlerat e zonës.
<b>Zhurmat</b>					

## RAPORTI I VLERËSIMIT TË NDIKIMIT NË MJEDIS (VNM)

Niveli i rritur i zhurmës	Niveli i rritur i zhurmës nga lëvizja e automjeteve dhe kamionëve	1	--	--	Automjete me testim optimal. Punon në orët e duhura.
<b>Trafiku</b>					
Trafiku	Rritje e mundshme e trafikut nga lëvizja e kamionëve dhe automjeteve gjatë zbatimit të projektit	1	--	--	Transporti do të kryhet gjatë orëve që shmangin pikun e trafikut dhe në ato zona që shmangin sa më shumë vende të banuara.
<b>Ndikimi social</b>					
Ndikimi social	Ndikimet e mundshme negative në komunitet lidhen me ndikimet negative të identifikuara	1	-	-	Për zhvillimin optimal të projektit do të kërkohet mirëkuptimi i të gjithë banorëve. Në projekt do të përfshihen banorët e zonës.

*Tabela 8: Ndikimet e mundshme negative pa masa zbutëse*

#### 4.4. Ndikimet pozitive në mjedisin e zonës së projektit

Ndikimet pozitive në zonën e projektit evidentohen si në aspektin mjedisor ashtu edhe në atë social.

Ndikimi	Shkalla e Ndikimit
<b>Transparencë e plotë në zbatimin e këtij projekti, me palët e interesuara dhe zhvilluesit e këtij projekti përmes një sërë takimesh dhe konsultimesh dhe diskutimesh të hapura për të gjithë</b>	<b>+++</b>
<b>Punësimi i punonjësve në këtë projekt</b>	<b>++</b>

## RAPORTI I VLERËSIMIT TË NDIKIMIT NË MJEDIS (VNM)

---

<b>Shërbime shtesë të ofruara nga komuniteti për të ndihmuar në përmbushjen e kërkesave të punonjësve dhe nënkontraktorëve të tjerë që marrin pjesë në zbatimin e këtij programi.</b>	<b>++++</b>
<b>Rritja e aksesueshmërisë së zonave në të cilat zhvillohet turizmi</b>	<b>+++++</b>
<b>Përmirësimi i peizazhit të zonës</b>	<b>+++++</b>

*Tabela 9: Ndikimet e mundshme negative pa masa zbutëse*

### **V. PERSHKRIM I SHKARKIMEVE TE MUNDSHME NE MJEDIS**

#### **5.1. Rrethimi objektit**

Projekti do të ndërtohet në një nga zonat e Bashkisë Berat, pra në një zone me aktivitet të dukshëm dhe si i tillë kantieri do të rrethohet me rrjeta, shirita etj.

#### **5.2. Zhurma**

Si gjatë hapjes së gropës së germimit te rruges, mbrojtjes lumore ashtu edhe gjatë punimeve të mëpasshme të ndërtimit, do të ketë zhurmë, ndotje akustike, si pasojë e përdorimit të mjeteve transportuese, pajisjeve të ndërtimit, si betoniera, vinça, makineri transporti etj.

#### **5.3. Ndikimi në biodiversitet**

Ky zhvillim nuk prek hapësirat e gjelbra të zonës, pasi objekti ndodhet në zonë dhe ku është zone e mbrojtur. Sipas projektit të paraqitur, rezulton se nuk do të ketë absolutisht shkarkime në burimet ujore përreth.

#### **5.4. Nevojat për shkarkime të lëngshme**

Gjatë punimeve të ndërtimit dhe në përfundim të vënies në punë të objektit do të dalin probleme të rëndësishme mjedisore, si ikja e ujit bardhezi. Nuk kemi ndotje të ujërave nëntokësore. Ujërat që dalin nga aktiviteti njerëzor në objekt janë ujëra urbane që do të derdhen në sistemin e kanalizimit të zonës. Mund të ketë edhe ujë për larjen e ambienteve përreth objektit, por që nuk vlerësohen për përbërjen e elementëve ndotës për mjedisin. Mundësia e ndotjes mund të vijë vetëm nga derdhja e hidrokarbureve apo lubrifikantëve gjatë furnizimit me mjete të rënda të punës. Një faktor tjetër mund të jetë pastrimi dhe larja e ujërave të kazanëve të betonit gjatë shkarkimit të betonit në kantier. Këto të fundit nuk duhet të shkarkojnë ujërat në asnjë mjedis përreth, ato duhet të shkarkohen në zona të caktuara dhe në kantieret e prodhimit të betonit. Punimet e themelimit do të jenë për një periudhë shumë të shkurtër kohore dhe mundësia e këtyre ujërave është reduktuar ndjeshëm.

#### **5.5. Krijimi dhe largimi i mbetjeve urbane**

Gjatë punimeve të ndërtimit dhe në përfundim të vënies në punë të objektit do të bëhet kërkesa për largimin e mbetjeve, e cila do të kryhet në kohën dhe vendin e përcaktuar, me miratimin e Bashkisë Berat, pra konform kërkesave të dhëna nga kjo Bashki. Mbetjet e ngurta të prodhuara nga ndërtimet në këtë zonë janë mbetje të ngurta urbane si plastika, qelqi, materialet e letrës, metalet, mbetjet organike (paletat e drurit), materialet inerte të prodhuara nga punimet e ndërtimit, si dhe mbetjet e tokës dhe inerte që do të largohen nga Vendi i ndërtimit. Heqja e mbetjeve do të bëhet në përputhje me ligjet shqiptare duke kontraktuar një kompani që ka licencën përkatëse për largimin e këtyre mbetjeve. Kjo do të bëhet pas konstatimit të lejes së ndërtimit nga autoritetet përgjegjëse.

Vendimi i referuar Nr. 402, datë 30.6.2021 Për miratimin e Katalogut Shqiptar të Klasifikimit të Mbetjeve”, mbetjet e prodhuara klasifikohen me kodet e mëposhtme:

20 01 01 Letër dhe karton,

20 01 02 Xham

20 01 39 Plastike

20 01 40 Metalet

20 02 02 Dheu dhe gurët

Vendim Nr.575, datë 24.6.2015 “Për MIRATIMIN E KËRKESAVE PËR MENAXHIM TË MBETURINAVE INERTE”.

- Njësiti e qeverisjes vendore, në planet e përgjithshme vendore, të hartuara sipas nenit 20, të ligjit nr. 107/2014, datë 31.7.2014, “Për planifikimin dhe zhvillimin e territorit”, si dhe planet vendore të menaxhimit të integruar të mbetjeve të hartuara sipas nenit 13, të ligjit nr. 10463, datë 22.9.2011, “Për menaxhimin e integruar të mbetjeve”, i ndryshuar, duhet të parashikojë vende për depozitimin e përkohshëm të mbetjeve inerte dhe venddepozitime për mbetjet inerte.
- Njësiti e qeverisjes vendore, në bashkëpunim me ministrinë përgjegjëse për infrastrukturën publike, brenda periudhës 2-vjeçare nga hyrja në fuqi e këtij vendimi, duhet të përcaktojë vendet përkatëse për vendet e depozitimit të përkohshëm dhe vendgrumbullimet për trajtimin e mbetjeve inerte, bazuar në kriteret e përcaktuara në këtë vendim dhe vendimin nr. 452, datë 11.7.2012, të Këshillit të Ministrave, “Për landfillet e mbetjeve”.

### 5.6. Sigurimi teknik

Gjatë fazës përgatitore të ndërtimit të objektit, deri në përfundimin e vënies në funksion të tij, është i nevojshëm sigurimi teknik. Trotualet do të lihen të lirë për kalimtarët dhe do të merren masat e nevojshme teknike mbrojtëse për çdo aksident dhe rrezik për kalimtarët. Në të njëjtën kohë do të zbatohen me rigorozitet masat për sigurimin teknik të punëtorëve dhe drejtuesve teknikë të kompanisë.



### **VI. INFORMACIONI PER KOHEZGJATJEN E MUNDSHME TE NDIKIMEVE NEGATIVE**

Punimet ndërtimore që do të kryhen, mund të zgjasin për një periudhë 14 mujore. Kjo është koha normale që duhet për të përfunduar këtë projekt në kushte normale. Kjo vlen në kushte teknike, ligjore dhe normale klimatike, por në rast vështirësish gjatë punimeve mund të ketë kërkesë për zgjatjen e afatit të punimeve. Si rezultat, ndikimet e fazës së ndërtimit do të zgjasin aq sa zgjasin punimet e ndërtimit. Për sa i përket ndikimeve gjatë fazës së funksionimit, ato do të jenë të pranishme për sa kohë që objekti të përdoret.

Këto ndikime nuk janë veçanërisht të rëndësishme, janë të krahasueshme me çdo objekt tjetër që ndodhet në zonën e Beratit. Të gjitha ndikimet e mësipërme nuk janë të përhershme dhe afatgjata, ato janë të përkohshme dhe afatshkurtra. Ndikimi në peizazh do të jetë i përkohshëm për fazën e ndërtimit dhe i përhershëm nga zënia e hapësirës dhe ndërtimi i projektit.

### **VII. SHTRIRJA HAPESINORE E NDIKIMIT NEGATIV NE MJEDISIN E ZONES.**

Ndikimi në mjedisin e zonës do të ketë efektet e tij në një distancë jo shumë të gjerë, dhjetëra apo qindra metra, pra në një distancë jo më larg se 50-100 m. Asnjë element i dëmshëm nuk shkarkohet për mjedisin, si uji, ajri, toka dhe biodiversiteti. Ndikimi në peizazh do të jetë i përkohshëm për fazën e ndërtimit dhe i përhershëm nga ndërtimi i rruges në terren, ky ndikim i shtrin efektet e tij deri në disa km.

Element bazë i domosdoshëm për realizimin e projektit është ekzistenca e një infrastrukture bazë urbane, duke filluar nga ujësjellësi, kanalizimet e ujit të bardhë dhe të zi, rrjeti i furnizimit me energji elektrike, rrjeti telefonik.

Në këtë zonë ekziston rruga që do të rikonstruktohet, rruga kryesore automobilistike dhe kanalizimet kryesore por me ndërtimin e ri në këtë zonë do të lind nevoja për rikonstrukcionin e rrjetit ekzistues dhe ndërtimin e linjave të reja, me kapacitetin e duhur për shkarkimet e nevojshme, kështu që do të ketë një ndryshim në strukturën ekzistuese të kanalizimeve. Do të kryhet zhvendosja e rrjetit të kanalizimeve dhe njëkohësisht do të respektohet gjendja teknike në lidhje me distancat ndërtim-kanalizim, e cila do të kryhet me kujdes dhe në mënyrë të studiuar.

**VIII. REHABILITIMI I MJEDISIT TE NDIKUAR DHE MUNDESIA E KTHIMIT TE TIJ NE GJENDJEN E MEPARSHME**

Subjekti investitor, vetë ose nëpërmjet shoqërisë së kontraktuar të ndërtimit, duhet që pas përfundimit të ndërtimit të objektit dhe infrastrukturës përkatëse, të kryejë rehabilitimin e plotë të sipërfaqeve të lira, si ato të shtruara me beton ose pllaka, për rrugët hyrëse dhe për sipërfaqe të gjelberuara. Pemët duhet të mbillen rreth perimetrit të pronës për të reduktuar ndikimin në peizazh, si dhe bimët që u rezistojnë këtyre kushteve klimatike, bimë vendase, duhet të mbillen brenda mundësive. Për këtë konsultohuni me specialistët përkatës. Sipërfaqja e lirë e pronës duhet të shndërrohet në një mjedis të gjelbër, të pastër dhe të sigurt kundër erozionit.

Një tjetër element i domosdoshëm për realizimin e projektit është ekzistenca e një infrastrukture bazë urbane, duke filluar nga rruga, ujësjellësi, kanalizimet e ujerave të bardha dhe të zeza, rrjeti i furnizimit me energji elektrike, rrjeti telefonik.

**IX. MASAT E MUNDSHME PER SHMANGIEN DHE ZBUTJEN E NDIKIMEVE NEGATIVE NE MJEDIS**

**9.1. Masat kryesore zbutëse që duhen marrë gjatë ndërtimit**

Vlerësimi i ndikimit në mjedis duhet të ndikojë në ofrimin e zgjidhjeve për të shmangur ndotjen dhe mbrojtjen e mjedisit. Mbrojtja e mjedisit është në vetvete një sërë masash zbutëse dhe parandaluese.

Në përgjithësi do të japim disa nga masat që do të zbatohen nga kontraktorët për zbatimin e projektit. Disa nga masat kryesore që duhen marrë përmbliken si më poshtë:

- Gjatë gjithë ndërtimit të infrastrukturës bazë dhe më vonë gjatë heqjes së materialeve do të përdoren masa mbrojtëse për të minimizuar shpërndarjen e pluhurit të ndërtimit në atmosferë dhe në mjedisin përreth.
- Mbetjet e ngurta bashkiake që do të prodhohen në objekt të depozitohen në vendet e përcaktuara nga Njësia Administrative Vendore dhe të vendosen kosha të mjaftueshëm për numrin e punonjësve që do të jenë pjesë e projektit.

***Referuar VKM Nr. 402, datë 30.6.2021 Për miratimin e Katalogut Shqiptar të Klasifikimit të Mbetjeve”, mbetjet e prodhuara klasifikohen me kodet:***

***20 1 01 Letër dhe karton,***

***21 1 02 Xham***

***20 1 39 Plastike***

***20 1 40 metale,***

***20 2 02 Dheu dhe gurët***

- Për të menaxhuar në mënyrë të sigurt mbetjet inerte sipas VKM nr. 575 “Për miratimin e kërkesave për menaxhimin e mbetjeve inerte”.

## RAPORTI I VLERËSIMIT TË NDIKIMIT NË MJEDIS (VNM)

- Respektoni orët e qetësisë publike dhe mos punoni në orët e vona.
- Mjetet e transportit do të qarkullojnë me shpejtësi të ulët në zonat e banuara.

<b>Rekomandime për zbutjen e ndikimeve</b>	
<b>Toka</b>	
<b>Shfrytëzimi i tokës</b>	Kryerja e veprimtarisë brenda koordinatave të dhëna në raport. Respektimi i kërkesave dhe standardeve teknike
<b>Biodiversiteti</b>	
<b>Bimesia</b> <b>Dëmtimi i mundshëm i bimësisë</b>	Mbrojtja e përdorur gjatë punës brenda kantierit, lagështia e tokës. Zonat kufitare të mos cenohen në asnjë rrethanë
<b>Fauna</b>	
<b>Dshqetësimi i specieve, dëmtimi i tyre aksidental</b>	Drejtori Teknik i Punimeve ka për detyrë të zhvendosë çdo specie që jeton brenda zonës së projektit si dhe trajtimin e tyre tek veterineri në rast aksidentesh.
<b>Cilesia e ajrit</b>	
<b>Rritja e emisioneve të CO<sub>2</sub>, SO<sub>2</sub>, NO<sub>x</sub>, PM, HC (VOC) nga djegia e karburantit të automjeteve në lëvizje</b>	Automjetet me testim optimal. Pjesë këmbimi brenda kantierit për emergjenca. Plani i veprimit në rast rrjedhjeje. Përdorimi efikas i mjeteve motorike. Përdorimi i karburantit cilësor. Pastrim periodik i kantierit dhe mjeteve të punës
<b>Sistemi i kullimit</b>	

## RAPORTI I VLERËSIMIT TË NDIKIMIT NË MJEDIS (VNM)

<b>Sistemi kullimit</b>	Rehabilitimi, sistemimi dhe disiplinimi i sistemit të kullimit (kullimi i ujërave sipërfaqësore)
<b>Mbetjet</b>	
<b>Rritjase e mbetjeve urbane nga veprimtaria njerëzore e punonjësve që do të operojnë në kantier</b>	Landfill i diferencuar. Transport në landfillin e caktuar nga Njësia Administrative Vendore.
<b>Zhurma</b>	
<b>Rritja e nivelit i zhurmës nga lëvizja e automjetit</b>	Përdorimi i mjeteve të punës dhe transporti në orët e duhura
<b>Trafiku rrugor</b>	
<b>Trafiku Rrugor</b> <b>Rritja e fluksit të automjeteve</b>	Lëvizshmëria do të studiohet për t'u kryer në momentet kur shmanget piku i trafikut

*Tabela 10: Rekomandime për Zbutjen e Ndikimit në Mjedis*

### 9.2. Faza e projektimit

Gjatë fazës së projektimit do të merren masat e mëposhtme:

- Të gjitha fazat e nënprojektit do të zgjidhen me kujdes për të shmangur ose minimizuar ndikimin e mundshëm në mjedis dhe komunitetet përreth.
- Punimet e ndërtimit do të vendosen, projektohen dhe orientohen për të minimizuar zhvendosjet e mundshme të tokës dhe devijimin e burimeve të mundshme ujore.

### 9.3. Faza e ndërtimit

Gjatë fazës së ndërtimit emetimi i pluhurit shoqërohet me aktivitete të ndryshme si heqja e pemëve dhe dheut, gërmimi i materialit dheut dhe vendosja e të njëjtit material në argjinatura dhe ndërtimi i rruges. Emetimi i pluhurit varet së pari nga kushtet e motit dhe nga niveli i aktivitetit dhe lloji i operacioneve që kryhen. Në zonën e propozuar që do të vuajnë më shumë për shkak të shkarkimit të mundshëm të pluhurit gjatë ndërtimit janë zonat urbane.

- Funkionimi i kantierit do të kryhet sipas Kodit të Punës dhe oraret e funksionimit do të afishohen në hyrje të kantierit.

- Masat e tokës dhe materialet inerte të krijuara gjatë fazës së gërmimit do të grumbullohen dhe menaxhohen me qëllim rehabilitimin e shesheve/hapësirave të gjelbra, për të reduktuar ndotjen dhe transferimin e mundshëm të saj nga zhvendosja e tyre.
- Mjetet për transportin e materialeve inerte do të mbulohen dhe do të pastrohen gomat para daljes së tyre në infrastrukturën urbane, për të shmangur shpërndarjen e grimcave të pluhurit në ajër dhe ndotjen e mundshme të infrastrukturës rrugore.
- Zonat e ndjeshme ndaj erozionit të mundshëm do të sistemohen dhe ndërhyhen duke ndërtuar infrastrukturën e nevojshme.
- Rekomandohet që monitorimi i cilësisë së ajrit në zonat përreth kantierëve të ndërmerret gjatë procesit të ndërtimit në mënyrë që të zbulohet sa më shpejt që të jetë e mundur çdo problem që vjen nga emetimet për shkak të procesit të ndërtimit.
- Punonjësit do të trajnohen për rregullat e funksionimit në punë dhe do të njihen me kushtet e ndikimeve të mundshme në mjedisin e zonës, si dhe masat që duhen marrë për minimizimin e ndikimeve negative, me qëllim "Mbrojtje të Mjedisit" dhe zbatimin e "Parimit të Zhvillimit të Qëndrueshëm".

Zona për të cilën po flasim nuk është rezervave natyrore por do të merren disa masa shtesë:

- Zbatimi i legjisllacionit në fuqi lidhur me biodiversitetin dhe speciet e mbrojtura
- Lëvizja e mjeteve që do të përdoren gjatë fazës së ndërtimit të rrugës të kryhet me shpejtësi të ulët për të shmangur ngritjen e pluhurit.
- Mbulimi i kamionëve të ngarkuar do të reduktojë grumbullimin e pluhurit përgjatë aksit rrugor dhe rrjedhimisht ndikimin në bimësinë pranë shtegut të rrugës.
- Përdorimi i sinjalistikës rrugore për të ulur shpejtësinë e automjeteve në zonën e mbrojtur.

### **X. PROGRAMI I MONITORIMIT TË NDIKIMIT NË MJEDIS GJATË ZBATIMIT TË PROJEKTIT**

Ky kapitull është përgatitur në përputhje me rregulloret kombëtare. VKM 912/2015 "Për metodologjinë e VNM" kërkon përgatitjen e një programi monitorimi. Ndërsa neni 41 i ligjit 10431/2011 "Për mbrojtjen e mjedisit" parashikon që parametrat/receptorët mjedisorë të monitorohen gjatë fazave të zhvillimit të projektit. Përgatitja e Planit të Monitorimit Mjedisor dhe Social për fazat e projektimit, ndërtimit dhe funksionimit të një projekti është pjesë përbërëse e lejes mjedisore

#### **10.1. Qëllimet e monitorimit të mjedisit**

Monitorimi për parametrin që na intereson bëhet nëpërmjet matjeve të përsëritura, të marra me një frekuencë të mjaftueshme, për të bërë të mundur vlerësimin e gjendjes së mjedisit dhe ndryshimeve të tij në kohë.

Sipas rregulloreve shqiptare, lista e këtyre receptorëve përfshin:

- Cilësia e ujërave sipërfaqësore;
- Cilësia e ujërave nëntokësore;
- Cilësia e ajrit
- Mbetjet
- Zhurma
- Cilësinë e tokës;
- Flora, fauna, biodiversiteti, pyjet;
- Ndikimi i sektorëve ekonomikë në komponentët e mjedisit;
- Monitorimi i dukurive natyrore dhe ndikimi i tyre potencial në mjedis; dhe
- Monitorimi i ndikimeve të ndotjes së mjedisit në shëndetin e njeriut.

### 10.2. Objektivat e Monitorimit

- Të krahasojë cilësinë dhe gjendjen e mjedisit para fillimit të aktivitetit me atë gjatë ndërtimit.
- Monitoroni emetimet (nëse ka) në të gjitha fazat e zhvillimit të projektit në përputhje me normat dhe standardet ligjore të Shqipërisë dhe BE-së.
- Përcaktoni nëse ndryshimet e mundshme mjedisore janë si rezultat i zhvillimeve në aktivitetet e kryera në rajonin e projektit dhe nëse ka lidhje dhe ndikime kumulative me projektin e propozuar.
- Për të përcaktuar efektivitetin e masave korrigjuese të zbatuara nga aktorët e zhvillimit të projektit në rajon.
- Për të përcaktuar ndikimet afatgjata (nëse ka).
- Të përcaktojë kohëzgjatjen e kthimit në normalitet të cilësisë së mjedisit në rajonin e projektit, në rastet kur vlerësohet se ka ndikime dhe ndikime në të.
- Për të krijuar një arkiv të cilësisë mjedisore, një bazë të dhënash që mund të përdoret në të ardhmen.

### 10.3. Baza Ligjore e Monitorimit

Monitorimi i mjedisit është një detyrim ligjor, mënyra, shpeshësia dhe elementët e monitorimit janë të ndryshme për aktivitete të ndryshme.

*Kërkesat ligjore për monitorim:*

- ✓ Ligji nr. 10431 datë 09.06.2013 “Për mbrojtjen e mjedisit”, kreu VI “monitorimi i gjendjes së mjedisit”.
- ✓ Subjekti është i detyruar të kryejë monitorim periodik sipas kërkesave të përcaktuara në kushtet e Vendimit Paraprak të VNM-së.

*Kuadri ligjor i Monitorimit*

## RAPORTI I VLERËSIMIT TË NDIKIMIT NË MJEDIS (VNM)

<b>Ligji nr.10266 datë 15.4.2010</b>	<b>Për të mbrojtur ajrin nga ndotja</b>
<b>Ligji nr. 9774 datë 12.07.2007</b>	Për vlerësimin e zhurmës mjedisore dhe menaxhimin
<b>VKM Nr.1189 datë 18.11.2009</b>	Rregullat dhe Procedurat për Hartimin dhe Zbatimin e Programit Kombëtar të Monitorimit të Mjedisit
<b>VKM nr.103 datë 31.03.2002</b>	“Monitorimi mjedisor në Republikën e Shqipërisë”
<b>VKM Nr.435, datë 12.09.2002</b>	Per miratimin e normave të shkarkimeve në ajër në Republikën e Shqipërisë
<b>VKM Nr.803 datë 04.12.2003</b>	Për miratimin e normave të cilësisë së ajrit
<b>Udhëzimi Nr.8 datë 27.11.2007</b>	Per nivelet e kufirit të zhurmës në mjedise të caktuara
<b>Udhëzimi nr. 6527 datë 24.12.2004</b>	Per vlerat e lejuara të ndotësve të ajrit në mjedis nga emetimet e gazrave dhe zhurmave të emetuara nga mjetet rrugore dhe mënyra e kontrollit të tyre. Ndryshuar me: Udhëzim nr. 12 datë 15.06.2010

*Tabela 11: Kuadri ligjor i Monitorimit*

Në përputhje me karakteristikat e zbatimit dhe ndërtimit të rrugës dhe në përputhje me bazën ligjore për monitorimin, rekomandojmë monitorimin e elementëve të mëposhtëm:

### *Monitorimi i parametrave mjedisorë*

Nr.	Monitorimi	Parametrat që do të monitorohen	Periudha kohore	Fresasia	Përgjegjësia
<b>1</b>	Cilësia e ajrit	SO <sub>2</sub> , NO <sub>2</sub> (NO <sub>x</sub> ), CO, O <sub>3</sub> , Benzen, PM <sub>10</sub> (PM <sub>2.5</sub> ) dhe mikro element (Pb,	Nga fillimi i projektit deri në përfundimin e tij	Çdo 6 muaj	Ekspert i Mjedisit

## RAPORTI I VLERËSIMIT TË NDIKIMIT NË MJEDIS (VNM)

		As, Mn, Ni, Cu, Zn, Cd)			
2	Zhurma	LaeqT, (Laeq/Dita dB(A) Laeq/Nata dB(A)	Nga fillimi i projektit deri në përfundimin e tij	Çdo 3 muaj	Oficer i sigurisë
3	Mosfunionim ose defekte të ndryshme të mundshme gjatë funksionimit	Janë të regjistruara, të raportuara	Nga fillimi i projektit deri në përfundimin e tij	Çdo 3 muaj	Oficer sigurie dhe menaxher i punimeve
4	Dëmtimi i bimësisë ose të korrave	I regjistruar	Nga fillimi i projektit deri në përfundimin e tij	Çdo 6 muaj	Ekspert i Mjedisit
5	Monitorimi i zbatimit të kushteve të Vendimit Paraprak të VNM	Monitorohen, regjistrohen, raportohen	Nga fillimi i projektit deri në përfundimin e tij	Çdo 6 muaj	Ekspert i Mjedisit & Inspektorati Përkatës

*Tabela 12: Monitorimi i parametrave mjedisorë*

Monitorimi i burimeve natyrore, ajrit, ujit, tokës, shkarkimeve urbane etj., kryhet sipas disa kritereve shkencore në drejtim të monitorimit, mbledhjes dhe analizës së mostrave. Ai synon mbledhjen e të dhënave për të vëzhguar dhe parashikuar rolin e faktorit njerëzor dhe natyror në ndryshimet në mjedisin ku ai është aktiv. Objektivat kryesore të monitorimit janë:

1. Të zbulojë ndryshimet dhe të përcaktojë saktësisht tendencat (prirjet) e zhvillimit të burimeve.
2. Të japë informacion mbi marrëdhëniet midis kushteve (kushteve) të burimeve dhe shkaqeve të tyre.
3. Të identifikojë cilësinë e mjediseve ku njerëzit zhvillojnë aktivitetin e tyre jetësor, për të marrë masat e nevojshme për përmirësimin e tyre.
4. Të vlerësojë efektivitetin e politikave dhe veprimeve të menaxhimit të burimeve natyrore.



Monitorimi është detyrë e shoqërisë së investimit në nivel individual për pikat Ç1, Ç2, Ç5, Ç6, Ç7, Ç8 të Vendimit Nr.1189. datë 18.11.2009 “Për monitorimin në Republikën e Shqipërisë”. Investitori do të monitorojë këta tregues të presionit mjedisor vetëm gjatë fazës së ndërtimit dhe konkretisht elementët e mëposhtëm:

- Për ajrin duhet të monitorohet lënda e ngurtë e pezulluar (LNP) dhe zhurma (dB).
- Për ujin, shkarkimet gjatë ndërtimit të objektit nga lavatriçet/pajisjet.
- Për tokën, nuk ka detyrime.

Frekuenca e monitorimit përcaktohet çdo 6 muaj për të kryer matjet dhe çdo tre muaj për të paraqitur një raport të shkurtër periodik për të pasqyruar punën e kryer shoqëruar me foto.

### **XI. MEKANIZMI I SHQYRTIMIT TË ANKESAVE**

Qëllimi i mekanizmit të ankesave është mbi të gjitha t'u japë akses njerëzve të prekur nga projekti në një mekanizëm për zgjidhjen e problemeve. Ekziston një mekanizëm i ankesave të publikut dhe punonjësve dhe kërkesa që vlejné edhe për punëtorët, personat ose organizatat jo-punonjës. FSHZH, nën kujdesin e MIE, do të krijojë një regjistër ankesash. Çdo koment ose shqetësim mund t'i vihet në vëmendje FSHZH-së ose Kontraktorit të Punëve me gojë ose me shkrim (me postë ose e-mail) ose duke plotësuar një formular ankesash, pa asnjë kosto të shkaktuar për ankuesin. Mund të paraqiten ankesa anonime, ose ankues'Identiteti i tyre mund të mbahet konfidencial me kërkesën e tyre me shkrim. Të gjitha ankesat do të regjistrohen në regjistër dhe do t'i caktohet një numër dhe do të pranohen brenda 7 ditëve kalendarike.

### **XII. NDIKIMET E MUNDSHME NE MJEDISIN NDERKUFITAR**

Ky projekt nuk prek zonat kufitare dhe si rrjedhojë ndikimi i tij nuk shkakton dëme në mjedisin kufitar. Projekti nuk cenon sigurinë e jetës dhe shëndetit as të shteteve fqinje dhe as të qendrave të banuara të rajonit. Burimet ujore ndërkuftare nuk preken, cilësia e ajrit nuk ndikohet në kontekstin ndërkuftar. Për këtë kapitull nuk kryhen vlerësime dhe analiza të detajuara për shkak të vendndodhjes së projektit brenda kufirit shtetëror dhe distancës që ai mban me kufirin dhe shtetet fqinje.

### **XIII. KONKLUZIONE DHE REKOMANDIME**

Zbatoni projektin e ndërtimit dhe përdorni materiale dhe elementë cilësorë për të krijuar një pamje estetike të integruar me elementët e zonës.

1. Gjatë funksionimit, ndikimet e mundshme të projektit në cilësinë e ajrit vlerësohen me probabilitet të ulët, me përmasa të ulëta dhe me shtrirje lokale, dhe për rrjedhojë me një rëndësi të përgjithshme të ulët. Ato mund të zbuten duke zbatuar praktikën më të mirë të zbutjes.
2. Investitori zbaton detyrimet e përcaktuara në Vendimin Paraprak të VNM-së që do të miratohet nga AKM.

## RAPORTI I VLERËSIMIT TË NDIKIMIT NË MJEDIS (VNM)

---

3. Ndikimet negative nga zhurmat dhe dridhjet e krijuara gjatë punimeve të ndërtimit janë të përkohshme dhe të shtrirjes lokale. Ato mund të vlerësohen si të mundshme dhe me rëndësi të ulët deri në mesatare dhe mund të zbuten duke marrë masat e duhura zbutëse.
4. Ndikimet negative që lidhen me veçoritë gjeologjike dhe gjeomorfologjike gjatë fazës së funksionimit mund të vlerësohen si me probabilitet të ulët, me shtrirje lokale dhe me përmasa të ulëta. Ato rezultojnë në një rëndësi të përgjithshme të ulët në të parëndësishme dhe mund të zbuten duke marrë masat e duhura zbutëse.
5. Nuk pritet ndonjë ndikim negativ në ujërat sipërfaqësore gjatë operimit nëse zbatohen standardet e kërkuara të mirëmbajtjes.
6. Subjekti të respektojë të gjitha masat e përcaktuara në këtë raport të VNM.
7. Vendosni postera sensibilizues për punonjësit dhe banorët për një mjedis të pastër.
8. Të vendosen kontejnerë për mbajtjen e ambienteve të pastra nga mbetjet urbane.
9. Është detyrë e Njesisë Administrative Vendore të zbatojë me rigorozitet edhe detyrimet e përcaktuara për garantimin e mbrojtjes së mjedisit dhe shëndetit.
10. Është detyrë e të gjithë kontraktorëve dhe nënkontraktorëve të ndryshëm që gjatë fazës së ndërtimit të zbatojnë me kujdes detyrimet përkatëse të parashikuara më sipër.
11. Kryerja e lagështimit të sipërfaqeve të gërmuara dhe inerte, si dhe të rrugëve të komunikimit.
12. Reduktoni trafikun gjatë orëve të pikut, në mënyrë që të mos krijohet trafik i rënduar në zonë.



**REPUBLIKA E SHQIPERISE**  
**MINISTRIA E MJEDISIT**

Nr. 331 Prot.

Tirane, me 09.09. 2004

Vendimi Nr.11, Nr.033Regj.

**ÇERTIFIKATË**

Në mbështetje të Vendimit të Këshillit të Ministrave Nr.268, datë 24.04.2003 "Për çertifikimin e specialistëve, për vlerësimin e ndikimit në mjedis dhe auditimin mjedisor":

***Ferdinand KURTESHI***

Çertifikohet për hartimin e raporteve të vlerësimit të ndikimit në mjedis, për të kryer auditimin mjedisor, për hartimin e ekspertizave për probleme mjedisore dhe thirrjen si ekspert për të vlerësuar një raport të vlerësimit të ndikimit në mjedis ose rezultatet e një auditimi.

**MINISTRI**

  
**Ethem RUKA**

