



**BASHKIA BERAT**

**DRAFT PLANI VENDOR**

**I MENAXHIMIT TË MBETJEVE TË NGURTA URBANE**

**BERAT 2019**



## PËRMBAJTJA

0	Parathënie .....	<b>7</b>
1	Konteksti Kombëtar për Menaxhimin e Mbetjeve të Ngurta.....	<b>8</b>
1.1	Historiku Kombëtar për Menaxhimin e Mbetjeve të Ngurta .....	8
1.2	Korniza Ligjore dhe e Politikave .....	8
1.2.1	Strategjia Kombëtare e Menaxhimit të Integruar të Mbetjeve dhe plani i aksioneve .....	9
1.2.2	Kuadri ligjor Kombëtar.....	10
1.3	Rolet dhe Përgjegjësia në Nivelin Kombëtar, Rajonal dhe Vendor .....	15
1.3.1	Niveli Kombëtar .....	15
1.3.2	Niveli Rajonal .....	17
1.3.3	Niveli Vendor.....	17
2	Konteksti Vendor për Menaxhimin e Mbetjeve të Ngurta .....	<b>20</b>
2.1	Profili i Bashkisë.....	20
2.2	Organizimi i Menaxhimit të Mbetjeve.....	23
2.3	Sasia e Mbetjeve, Burimet dhe Karakteristikat .....	24
2.4	Shërbimet dhe Praktikrat aktuale të menaxhimit të mbetjeve.....	26
2.4.1	Fshirja e rrugëve.....	26
2.4.2	Grumbullimi dhe Transportimi i Mbetjeve .....	26
2.4.3	Trajtimi dhe riciklimi i mbetjeve.....	28
2.4.4	Depozitimi i mbeturinave.....	30
2.4.5	Programe dhe Aktivitete të tjera të MMN .....	32
2.5	Ekonomia dhe Financimi i Menaxhimit Aktual të Mbetjeve të Ngurta .....	33
2.6	Analizimi i tregut të Riciklimit / material sekondare të papërpunuara.....	37
2.7	Vlerësimi gjendjes aktuale të MMN.....	38
3	Planifikimi i Menaxhimit të Mbetjeve.....	<b>39</b>
3.1	Fusha e veprimit të Planit .....	39
3.2	Objektivat Strategjikë .....	40
3.3	Supozimet për Planifikim .....	41
3.3.1	Parashikimi i popullsisë .....	43
3.3.2	Parashikimi i Mbetjeve .....	44
3.4	Planifikimi i shërbimit për menaxhimin lokal të mbetjeve .....	49



3.4.1	Shmangia, Reduktimi dhe Ndarja e Mbeturinave .....	50
3.4.2	Fshirja e Rrugëve.....	51
3.4.3	Grumbullimi dhe transporti i mbetjeve .....	53
3.4.4	Trajtimi dhe riciklimi i mbetjeve.....	57
3.4.5	Venddepozitimi i mbetjeve .....	59
3.4.6	Mbetje Inerte, Mbetje nga Ndërtimi dhe Prishja e objekteve.....	60
3.5	Informimi I publikut, pjesëmarrja dhe ndërgjegjësimi .....	61
3.6	Kostoja dhe Financimi i Shërbimeve të Menaxhimit të Mbetjeve në të ardhmen.....	64
3.7	Çështje organizative dhe Institucionale .....	69
3.7.1	Set-up institucional për shërbimet e MMN .....	69
3.7.2	Organizimi i Ofrimit të Shërbimeve dhe Operacioneve .....	70
3.7.3	Dokumentimi dhe Raportimi .....	71
4	Plan-Vepri .....	<b>74</b>
5	Monitorimi dhe Ndjekja .....	<b>93</b>



## LISTA E TABELAVE

Table 1 Ligje dhe Akte nënligjore përkatëse për MMN bashkiake .....	10
Table 2 Njësitë Administrative të Bashkisë Berat .....	21
Table 3 Vlerësimi i sasisë së mbetjeve në Bashkinë Berat .....	25
Table 4 Të dhënat për grumbullimin e mbeturinave në njësitë administrative (Studimi i MIMN për Bashkinë Berat).....	28
Table 5 Buxheti i Bashkisë Berat .....	33
Table 6 Tarifa për shërbimet e MMN në vitin 2018 .....	34
Table 7 Popullsia për secilën Njësi Administrative .....	44
Table 8 Tabela përmbledhëse.....	47
Table 9 Krahasimi i dy modeleve për pastrimin e rrugëve .....	51
Table 10 Mjetet për transportimin e mbetjeve .....	65
Table 11 Stafi për grumbullimin dhe transportin e mbetjeve .....	66
Table 12 Kostot vjetore të mmn sipas sudimit të MIMNU Berat (2019-2024).....	67
Table 13 Kosto e MIM.....	68
Table 14 Plani i veprimit .....	74



## LISTA E FIGURAVE

Figure 1	Krahasimi objektivave dhe targete vetshënjestruara për MMN.....	14
Figure 2	Objektivat për Riciklim dhe reduktim të mbetjeve.....	14
Figure 3	Objektivat për mbetjet e paketimit .....	15
Figure 4	Vështrim i përgjithshëm i Bashkisë Berat .....	20
Figure 5	Ndërmarrjet Aktive në Bashkinë Berat sipas aktivitetit ekonomik (2013 – 2017) .....	22
Figure 6	Njësia organizative e bashkisë përgjegjëse për MMN .....	23
Figure 7	Përbërja e mbetjeve në qytetin e Beratit dhe njësitë e tjera administrative në bashki .....	25
Figure 8	Qyteti dhe fshatrat nga të cilat mblidhen tarifat për shërbimet e MMN .....	27
Figure 9	Vendodhja e sheshdepozitimit bashkiak (burimi: Google Earth) .....	31
Figure 10	Vendndodhja e venddepozitimeve ekzistuese në Bashkinë Berat.....	32
Figure 11	Tarifat e faturuara dhe të paguara për shërbimet SWM (2016-2018).....	35
Figure 12	Të ardhurat dhe shpenzimet në NJA të bashkisë (2016-2018) .....	36
Figure 13	Burimi i të ardhurave në secilën njësi administrative në vitin 2018.....	36
Figure 14	Ndarja e zonave të shërbimit të MMN sipas studimit .....	43
Figure 15	Modeli i kontenierit 1.1 m <sup>3</sup> .....	53
Figure 16	Sheshdepozitimi aktual dhe masat rehabilituese .....	60
Figure 17	Kostot Vjetore të MMN të Bashkisë Berat (2019-2023) sipas Studimit të MIMN të Bashkisë Berat (2019-2024).....	67
Figure 18	Struktura Organizative e propozuar për Planifikimin dhe Menaxhin e MMN.....	70
Figure 19	Dokumentimi, raportimi, monitorimi and rishikimi i zbatimit të PVMMN dhe shërbimeve të MIMN .....	94



## SHKURTIME

Planin Lokal të Menaxhimit të Mbetjeve	PLMM
Draftin e Strategjisë Kombëtare të Menaxhimit të Mbetjeve të Integruar	DSKMMI
Plani Vendor i Menaxhimit të Mbetjeve	PVMM
Marrëveshja e Stabilizim Asociimit	SAA
Strategjinë Kombëtare për Zhvillim dhe Integrim	SKZHI
Vendimeve të Këshillit të Ministrave	VKM
Zonat e Menaxhimit të Mbetjeve"	ZMM
Ministrinë e Turizmit dhe Mjedisit	MTM
Ministrinë e Infrastrukturës dhe Energjisë	MIE
Agjencinë Kombëtare të Mjedisit	AKM
Shoqatën Shqiptare të Riciklimit	ShShR



## 0 Parathënie

Ky dokument paraqet Planin Lokal të Menaxhimit të Mbetjeve (PLMM) të Bashkisë Berat, një document strategjik për zbatimin e politikave dhe legjislacionit kombëtar për menaxhimin e mbetjeve të ngurta në nivel lokal. Plani është në përputhje me Draftin e Strategjisë Kombëtare të Menaxhimit të Mbetjeve të Integruar (DSKMMI), Planit Rajonal të Menaxhimit të Mbetjeve të Qarkut Berat dhe në përputhje me Ligjin nr. 10463, datë 22.09.2011 "Për menaxhimin e integruar të mbetjeve të ngurta" si dhe legjislacionin tjetër për mbetjet.

PVMMN përshkruan infrastrukturën e kërkuar teknike dhe institucionale, përcakton masat dhe veprimet praktike për menaxhimin, grumbullimin, trajtimin dhe asgjësimin e mbetjeve dhe cakton përgjegjësitë tek aktorë të ndryshëm bazuar në analizën e gjendjes aktuale

Në vitin 2012, Plani Vendor i mëparshëm i Menaxhimit të Mbetjeve (PVMM) për Bashkinë Berat ishte planifikuar për periudhën 2012-2016 që tashmë është kaluar. Për më tepër, plan i mëparshëm u hartua para Reformës Administrative Territoriale në vitin 2015 dhe kështu mbulon vetëm kufirin e mëparshëm të bashkisë, përkatësisht Njësia Administrative aktuale Berat, qyteti i Beratit. Prandaj, PVMM duhet të rihartohet sipas situates aktuale.

PVMM shtrihet për njëperiudhë pesëvjeçare (2019-2024). Përgatitja e planit u mbështet nga "Projekti për Menaxhimin e Mbetjeve të Ngurta në Qarkun e Beratit, Shqipëri, Faza I". Projekti financohet nga Sekretariati Shtetëror i Çështjeve Ekonomike SECO me një kontribut granti prej 2.2 milionë franga.

Projekti kontribuon në përmirësimin e cilësisë, besueshmërisë dhe qëndrueshmërisë së shërbimeve të menaxhimit të mbeturinave në Qarkun e Beratit dhe reduktimin e ndikimeve negative në mjedis. Ai trajton nevojat emergjente të rehabilitimit të menjëhershëm dhe shtron bazën për investimet e ardhshme në infrastrukturën rajonale.



## 1 Konteksti Kombëtar për Menaxhimin e Mbetjeve të Ngurta

### 1.1 Historiku Kombëtar për Menaxhimin e Mbetjeve të Ngurta

Në vitin 2014, Shqipëria u shpall si një vend kandidat i BE. Marrëveshja e Stabilizim Asociimit (SAA), e nënshkruar më 2006, artikulon ambicjen e Shqipërisë për integrimin në BE dhe vendos objektivat afatshkurtra, afatmesme dhe afatgjata për qëndrueshmërinë mjedisore të vendit. Arritja e këtyre objektiveve raportohet nëpërmjet serive të raporteve vjetore të BE për Shqipërinë. Në raportin për vitin 2018, mbetjet përmenden në kapitullin 27: Mjedisi dhe Ndryshimet Klimatike: Ka pasur disa arritje në përafrimin e politikave dhe legjislacionit sidomos nëpërmjet rishikimit të strategjisë kombëtare për menaxhimin e mbetjeve. Raporti vazhdon të thotë se "nevojiten përpjekje të mëtejshme për:

- Mbylljen e mbi 300 venddepozitimeve të papërshtatshme,
- Rritjen e grumbullimit të diferencuar të mbetjeve në rryma të ndryshme të mbetjeve
- Reduktimit të mbetjeve biologjike”

Zotimet e marra në kuadër të MSA janë të parashtruara në Strategjinë Kombëtare për Zhvillim dhe Integrim (SKZHI) 2014-2020 ose Draft Strategjinë Ndërsektoriale të Mjedisit (2015–2020). Versioni i draftit të hartuar (2019) i Strategjisë Shqiptare të Menaxhimit të Mbetjeve dhe Planit të Veprimit është përpunuar nën Ministrinë e Turizmit dhe Mjedisit.

### 1.2 Korniza Ligjore dhe e Politikave

Legjislacioni shqiptar për mjedisin në përgjithësi dhe për menaxhimin e mbetjeve në veçanti është përmirësuar nëpërmjet transpozimit të direktivave të BE në legjislacionin e vendit. Gjatë pak viteve të fundit vendi ka përparuar ndjeshëm në përafrimin ligjor. Kuadri është forcuar dhe bashkërendimi I politikave në nivel qendror është përmirësuar. Korniza ligjore dhe politike e Shqipërisë është përmbledhur në këtë kapitull:





### 1.2.1 Strategjia Kombëtare e Menaxhimit të Integruar të Mbetjeve dhe plani i aksioneve

Versioni i Draftit (2019) të Strategjisë Shqiptare të Menaxhimit të Mbeturave dhe Planit të Veprimit është përpunuar nën Ministrinë e Turizmit dhe Mjedisit. Objektivat specifike të strategjisë janë që të ofrojnë zgjidhje praktike për:

- Përbushja e detyrimeve specifike të acquis të KE-së për menaxhimin e mbetjeve dhe të ligjit kuadër për menaxhimin e integruar të mbetjeve.
- Zbatimi i Vendimeve të Këshillit të Ministrave (VKM) që kanë të bëjnë me sektorin e mbetjeve.
- Adresimi I problemeve kryesore të menaxhimit të mbetjeve me të cilat ballafaqohet vendi në një mënyrë të koordinuar dhe të integruar.

Versioni i hartuar vendos disa objektiva për zbatimin e praktikave të përmirësuar të MMN. Një përmbledhje e objektivave që lidhen me kompetencat në nivel rajonal dhe vendor janë përmbledhur në Aneksin 1. Objektivat mes të tjerash janë:

- Afatshkurtra (2018-2023)
  - Zhvillimi dhe miratimi i Planeve të Menaxhimit të Mbetjeve bashkiake / vendore në 50% të komunave
  - Zhvillimi I Studimeve të Fizibilitetit për MMN rajonale me prioritet "Zonat e Menaxhimit të Mbetjeve" (ZMM)
  - Mbulimii 80% të popullsisë me shërbimin e grumbullimit
  - 20% e popullsisë, por jo më pak se 10% e popullsisë në bashkitë me më shumë se 100,000 banorë, (zona urbane) janë mbuluar nga shërbimi i integruar i mbetjeve
- Afatmesem (2023-2028)
  - Zhvillimi dhe miratimi i Planeve të Menaxhimit të Mbetjeve bashkiake / vendore në të gjitha bashkitë
  - Zhvillimi i Studimeve të Fizibilitetit për MMN rajonale të të gjitha ZMM
  - Mbulimii 90% të popullsisë me shërbimin e grumbullimit



- 25% e popullsisë, por jo më pak se 20% e popullatave në bashkitë me më shumë se 100,000 banorë (zonat urbane) mbulohen nga shërbimi i integruar i menaxhimit të mbetjeve.
- Afatgjata (2028-2033)
  - 95% e popullsisë mbulohet nga shërbimi I grumbullimit të mbetjeve
  - 30% e popullsisë, por jo më pak se 30% e popullatavenëbashkitë me më shumë se 100,000 banorë (zonat urbane) mbulohen nga shërbimi i integruar i menaxhimit të mbeturinave.

### 1.2.2 Kuadri ligjor Kombëtar

Në tabelën në vijim jepen ligjet dhe aktet nënligjore shqiptare me rëndësi të veçantë për MMN bashkiake. Një listë më e detajuar e legjislacionit përkatës është në dispozicion në Aneksin 2



Draft Plani Vendor I menaxhimit të Mbetjeve të Ngurta, Bashkia Berat

<b>Ligji Nr./Viti</b>	<b>Përmbajtja</b>	<b>Ndryshimet ligjore Nr./viti</b>
68/2017	Për Financat e Vetëqeverisjes Vendore	
139/2015	Për Vetëqeverisjen Vendore	
115/2014	Për Ndarjen Administrative-Territoriale Të Njësive Të Qeverisjes Vendore	
107/2014	Për Planifikimin Dhe Zhvillimin E Territorit	73/2015
125/2013	Për Koncesionet dhe Partneritetin Publik Privat	77/2015
10448/2011	Për lejet e Mjedisit	44/2013
10463/2011	Për Menaxhimin e Integruar të Mbetjeve	156/2013 32/2013
10440/2011	Për Vleresimin e Ndikimit në Mjedis	
8094/1996	Për largimin Publik të Mbetjeve	
<b>VKM Nr/Viti</b>	<b>Përmbajtja</b>	<b>Ndryshimet VKM Nr./viti</b>
452/2012	Për lendfillet e mbetjeve	389/2018: Standartet per rehabilitimin dhe operimin e venddepozitimeve
319/2018	Për miratimin e masave për kostot e menaxhimit të integruar të mbetjeve	
608/2014	Për Përcaktimin e Masave të Nevojshme për Grumbullimin dhe Trajtimin e Mbetjeve Bio	
418/2014	Për Grumbullimin e diferencuar të Mbetjeve në Burim	
957/2012	Për Mbetjet nga pajisjet Elektrike dhe Elektronike	
866/2012	Për bateritë, akumulatorët dhe mbetjet e tyre	
765/2012	Për miratimin e rregullave për grumbullimin e diferencuar dhe trajtimin e vajrave të përdorura	
705/2012	Për Menaxhimin e Mbetjeve nga Automjetet ne vitet e fundit të jetës	
452/2012	Per lendfillet e mbetjeve	
178/2012	Përdjegien e mbetjeve	
177/2012	Për amballazhet dhe mbetjet e tyre	VKM Nr.232, date 26.4.2018
333/2011	Për Menaxhimin e venddepozitimeve Rajonale të Mbetjeve Urbane	
798/2010	Për miratimin e Rregullores për Menaxhimin Mbetjeve Spitalore	



99/2005	Për miratimin e Katalogut Shqiptar të Mbetjeve	
---------	--	--

- Ligji për Menaxhimin e Integruar të Mbetjeve (Ligji Nr. 10463, date 22.09.2011) rregullon procedurat për hartimin dhe miratimin e Planeve Vendore të Menaxhimit të Mbetjeve
- Miratimi i PVMMM nga Këshilli Bashkiak
- PVMM hyjnë në fuqi vetëm pas miratimit nga Këshilli I Qarkut;
- Rishikimi i PVMM të paktën çdo gjashtë vjet;
- Raportet vjetore mbi statusin e zbatimit në këshillin e qarkut në formatin e përcaktuar nga Ministri.

Një version draft i një ndryshimi të Ligjit Nr. 10463 për Menaxhimin e Integruar të Mbetjeve është aktualisht në konsultim. Draft-ndryshimi rishikon procedurën e miratimit dhe raportimit për planet rajonale dhe vendore të administrimit të mbetjeve. Sipas draftit, planet vendore të administrimit të mbetjeve do të hyjnë në fuqi pas miratimit nga këshilli bashkiak dhe Ministria e Turizmit dhe Mjedisit. Nga bashkitë gjithashtu kërkohet që të raportojnë çdo vit drejtpërdrejt në Ministrinë e Turizmit dhe Mjedisit dhe Ministrinë e Energjitikës dhe Infrastrukturës.

Ligji nr. 139/2015 Për Vetëqeverisjen Vendore i përcakton bashkitë si nivel bazë të njësisë së vetëqeverisjes lokale, i cili përbëhet nga disa njësi administrative. Për më tepër, ligji rregullon të drejtën dhe përgjegjësinë e bashkive, ndër të tjera për krijimin dhe grumbullimin e të ardhurave, vendosjen e tarifave vendore për shërbimet dhe përcaktimin e tarifave të tyre, bashkëpunimin me NJQV të tjera. Ligji gjithashtu përcakton përgjegjësinë e bashkive në mbledhjen, asgjësimin dhe trajtimin e mbetjeve të ngurta dhe shtëpiake.

Ligji për Financat Vendore (Ligji nr.68, datë 27.04.2017) paraqiti konceptin e mbulimit të shpenzimeve përmes tarifave. Bazuar në këtë ligj, niveli i tarifave është i orientuar drejt mbulimit të kostove të shërbimeve publike të ofruara nga NJQV. Qeverisja vendore mund të caktojë tarifa vetëm për shërbimet publike, konsumi ose përfitimi i të cilave, në parim, është i matshëm për përdoruesit ose përfituesit, duke përdorur instrumente të përshtatshme për të siguruar akses, cilësi, sasi dhe kosto të përballueshme nga të gjithë.



Ligji i ndryshuar nr. 125, datë 25.04.2013, Për Koncesionet dhe Partneritetin Publik Privat (Ligji nr.77, datë 16.07.2015), thotë se koncesionet dhe partneritetet publike-private (PPP) mund të jepen për kryerjen e punëve dhe ofrimin e shërbimeve për, ndër të tjera, menaxhimin e mbetjeve, duke përfshirë mbledhjen, trajtimin, transferimin dhe ruajtjen (Neni 4ç). Ky amendim tregon se bashkëpunimi ndërmjet sektorit publik dhe sektorit privat është pjesë e politikës së qeverisë për të përmirësuar menaxhimin e mbetjeve.

Ligji i ndryshuar nr. 107, datë 31.07.2014, Për Planifikimin dhe Zhvillimin e Territorit (Ligji nr.73, datë 09.07.2015), thotë se infrastruktura publike nënkupton tërësinë e rrjeteve, instalimeve dhe ndërtimeve ekzistuese ose të planifikuara në territor, si dhe hapësirat publike, duke synuar realizimin e shërbimeve publike në fushat e transportit, energjisë, menaxhimit të ujit, komunikimeve elektronike, arsimit, shëndetësisë, menaxhimit të mbetjeve dhe mbrojtjes së mjedisit, menaxhimin e burimeve natyrore dhe kulturore, mbrojtjen kombëtare, civile dhe të zjarrit dhe fusha të tjera të ngjashme duke i shërbyer publikut nrastruktura publike ka karakter kombëtar ose vendor dhe kryhet me investime publike ose private (Neni 3.11.).

VKM Nr. 389, datë 27.6.2018, miraton ndryshime në VKM 452, datë 11.07.2012 "Për venddepozitimet". Në Aneksin e saj, VKM përcakton ndër të tjera standarde për rehabilitimin dhe funksionimin e venddepozitimeve. VKM nr. 319, datë 31.5.2018 ofron udhëzime për llogaritjen e kostoveve të MMN.

VKM nr. 418, datë 25.6.2014, përcakton objektivat e riciklimit për NJQV-të. Bashkitë duhet të marrin masat e duhura për grumbullimin e diferencuar të mbetjeve së paku për letër / karton, metal, plastikë dhe xham brenda 31.12.2016 për bashkite e kategorisë së parë (përfshirë Qytetin e Beratit) dhe 31.12.2018 për bashkitë e tjera.

Shifrat në vijim krahasojnë objektivat ligjore dhe të politikës dhe objektivat për Menaxhimin e Mbetjeve të Ngurta të vendosura në ligjet kombëtare, VKM-të dhe Draft Strategjinë Kombëtare për Menaxhimin e Integruar të Mbetjeve si dhe në Direktivat e BE-së. Ndërsa objektivat dhe synimet e vendosura në VKM janë të vjetëruara, objektivat në Draft Strategjinë Kombëtare janë brenda afatit kohor aktual. Bazuar në këshillën e përfaqësuesit të Ministrisë së Mjedisit në grupin e punës, PVMMN është hartuar në përputhje me objektivat dhe shënjestrimet e përcaktuara në Draft Strategjinë Kombëtare e cila pritet të miratohet në Qershor 2019.



Draft Plani Vendor I menaxhimit të Mbetjeve të Ngurta, Bashkia Berat

Shërbimet e Menaxhimit të Mbeturinave		2018	2023	2028	2033	
Grumbullimi i Mbetjeve	Mbulimi i Territorit me shërbimin e MIMN		80%	90%	95%	Draft Strategjia Kombëtare MIMN (Draft 2019)
	Shkalla e grumbullimit (bazuar në sasinë e mbetjeve)		70%	90%	95%	
Grumbullimi i Diferencuar i Mbetjeve	Mbulim i populates me shërbimin e MIMN		20% (10% në zonat urbane)	25% (20% në zonat urbane)	30% (30% në zonat urbane)	Direktiva e BE për Mbetjet (amendamenti i fundit 2018)
			Mbetje Biologjike			
			Tekstil & Mbetje të rrezikshme			Ligji 10463/2011 për MIMN
Grumbullim i diferencuar i letrës, kartonit, metalit, plastikës dhe qelqit	Për të gjitha NJQV					VKM 418/2014 për grumbullimin e diferencuar të mbetjeve  VKM 608/2014 për grumbullimin dhe trajtimin e mbetjeve biologjike
	Për Bashkitë e Kat.I					
	Për bashkitë e tjera					
	Për bashkitë të cilat janë Qendër Qarku					
	Për bashkitë e tjera					

tani

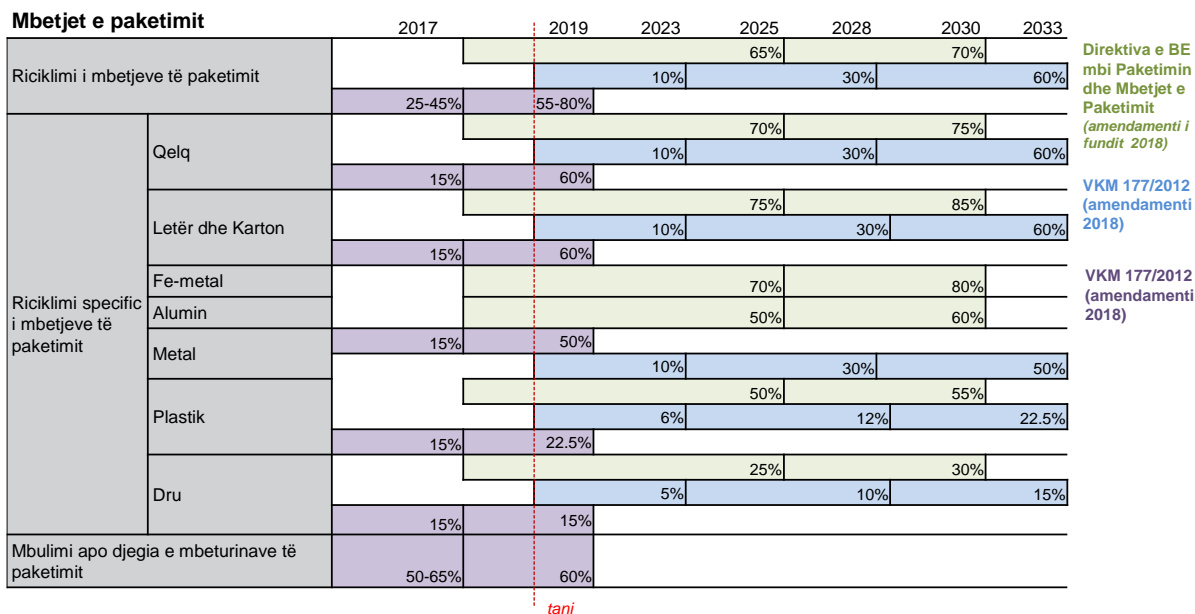
Figure 1 Krahasimi objektivave dhe targete vetshënjestruara për MMN

Pregatitja për ripërdorim, Riciklim e Reduktim të Mbetjeve

		2012	2017	2020	2023	2025	2028	2030	2033	2035	
Pregatitja për ripërdorim e riciklim	Për çdo rrymë të mbetjeve			50%		55%		60%		65%	Direktiva e BE për Mbetjet & Draft (2019) Ndryshimi i ligjit 10463/2011
					20%		30%		49%		
Ripërdorim dhe Riciklim	Letër dhe Karton			50%	e sasisë së gjeneruar të mbetjeve në 2014						Draft Strategjia Kombëtare për MIMN (Draft 2019)
	Metal			60%							
	Plastik			50%							
	Qelq			22.5%							
				60%							
Sasia e Mbetjeve në Landfill										≤10%	Direktiva e BE për Landfillin (last amendment 2018)
(Reduktimi) sasia e mbetjeve bio të degradueshme që shkojnë në landfill				50%		35%	e sasisë së mbetjeve biologjike të degradueshme të gjeneruara në 2014				VKM 608/2014 Për grumbullimin & trajtimin e mbetjeve bio te degradueshme
			75%	55%	35%	e sasisë së mbetjeve biologjike të degradueshme të gjeneruara në 2010					
Depozituar / sasia e grumbulluar					75%		55%		35%		VKM 452/2012 për Landfillin e mbetjeve
					75%						
Ndalimi per tregun ose perdorimi i çantave të lehta plastike dhe mbajtëse plastike të pa përbalueshme											VKM 177/2012 (Amendamenti 2018)

tani

Figure 2 Objektivat për Riciklim dhe reduktim të mbetjeve



**Figure 3 Objektivat për mbetjet e paketimit**

### 1.3 Rolet dhe Përgjegjësia në Nivelin Kombëtar, Rajonal dhe Vendor

#### 1.3.1 Niveli Kombëtar

Përgjegjësitë për menaxhimin e mbetjeve të ngurta në Shqipëri ndahen në nivel kombëtar, rajonal dhe lokal. Kjo shpërndarje funksionale po rishikohet aktualisht në kuadrin e politikave kyçe që po zhvillohen, pranë kuadër të Strategjisë Kombëtare të Menaxhimit të Integruar të Mbetjeve dhe Planit të Veprimit. Peizazhi institucional në nivel qendror është propozuar për ristrukturimin e një autoriteti qendror për të kryer detyra të caktuara për ministrinë e ndryshme.

Ligji Nr. 10463 për Menaxhimin e Integruar të Mbetjeve është legjislacioni kyç që përcakton përgjegjësitë institucionale në fushën e menaxhimit të mbetjeve për organizatat e qeverisë qendrore, përfshirë Ministrinë e Turizmit dhe Mjedisit (MTM) dhe agjencitë vartëse të saj, Ministrinë e Infrastrukturës dhe Energjisë (MIE). Këtyre Ministrive u janë ngarkuar detyra specifike nëpërmjet vendimeve të posaçme të Këshillit të Ministrave (Shtator 2017), u pasua nga një VKM tjetër që caktoi një rol të veçantë në menaxhimin e mbetjeve në Agjencinë Kombëtare të Ujësjellës Kanalizimeve dhe Infrastrukturës së Mbeturinave, një agjenci vartëse e MIE.



MTM merr rolin udhëheqës në kuadrin e përgjithshëm rregullator dhe politik për të gjitha llojet e mbetjeve dhe mbikëqyr tërësisht administrimin e mbetjeve të rrezikshme (shih më poshtë). Kjo ministri është institucioni kryesor përgjegjës për hartimin dhe zbatimin e strategjisë kombëtare dhe planit të veprimit për menaxhimin e mbetjeve në vend. Së bashku me institucionet e tjera vartëse, përfshirë Agjencinë Kombëtare të Mjedisit (AKM) dhe Inspektoratin Shtetëror të Mjedisit dhe Pyjeve, ministria ka përgjegjësinë e plotë për krijimin dhe monitorimin e njësisë së menaxhimit të mbetjeve.

Roli i MIE në sektorin e mbetjeve bazohet në Ligjin Nr. 10463 dhe VKM 504, në kryerjen e përgjegjësi të rishikuara në nivelin e qeverisë qendrore. Vendimi gjithashtu parashikon transferimin e planifikimit territorial dhe pozicionimin e landfilleve dhe objekteve të tjera të trajtimit të mbetjeve nga Ministria e mëparshme e Planifikimit Urban, përfshirë edhe Agjencinë Kombëtare të Planifikimit Territorial. MIE është i vetmi institucion qendror qeveritar që ka program buxhetor për Menaxhimin e Mbetjeve Urbane Brenda buxhetit të saj afatmesëm.

MIE mbulon investimet për infrastrukturën dhe zhvillimin e standardeve dhe teknikave më të mira për menaxhimin e mbetjeve të bashkive dhe mbetjeve nga ndërtimi dhe prishja e objekteve, si dhe ciklin e projektit në lidhje me ndërtimin (planifikimin, hartimin dhe zbatimin e projektit) e vendgrumbullimeve rajonale.

Ministria gjithashtu koordinon dhe monitoron aktivitetet në vendgrumbullimet e mbetjeve, përdorimin e vendgrumbullimeve rajonale dhe impianteve e incineratorëve dhe përcakton kriteret teknike për studimin, si edhe garanton mbylljen e vendgrumbullimeve urbane.

MIE ka patur përgjegjësinë për mbledhjen e të dhënave për mbetjet e bashkive dhe ato inerte dhe për shumë vite ka qenë burimi kryesor dhe i vetëm i informacionit në lidhje me sasinë e mbetjeve të gjeneruara në vend.

Në bashkëpunim me MTM, MIE ka autoritetin për të monitoruar veprimtaritë përkatëse për asgjësimin dhe trajtimin e mbetjeve bashkiake dhe atyre të ndërtimit dhe prishjes së objekteve, nëpërmjet projektimit, ndërtimit dhe zbatimit të vendgrumbullimeve dhe incineratorëve. Vendimet në lidhje me procedurat për studimin dhe ndërtimin e incineratorëve në Elbasan, Fier dhe Tiranë drejtohen dhe merren nga MTM. Sektori për Programet e Zhvillimit për Trajtimin e Mbetjeve të Ngurta Urbane, I cili për bëhet nga gjashtë punonjës, mban përgjegjësinë për menaxhimin e mbetjeve brenda MTM.





### **1.3.2 Niveli Rajonal**

Këshillat e qarkut përbëjnë nivelin e dytë të qeverisjes vendore në Shqipëri. Edhe pse jo drejtpërsëdrejti përgjegjës për shërbimet e menaxhimit të mbetjeve në nivel lokal, ato ligjërisht janë ngarkuar për të siguruar kuadrin e politikave rajonale nëpërmjet planeve rajonale për menaxhimin e mbetjeve. Magjithatë, këshillat janë përgjegjës për miratimin e planeve përkatëse për menaxhimin e mbetjeve lokale para hyrjes në fuqi të tyre (neni 13, Ligji nr. 156/2013, amendim I ligjit nr.10463 / 2011). Funksion i veti i këshillit të qarkut është zhvillimi dhe zbatimi i politikave rajonale dhe harmonizimi i tyre me politikat kombëtare.

Këshillat zhvillojnë dhe miratojnë planet rajonale për menaxhimin e integruar të mbetjeve dhe i raportojnë MTM çdo vit për zbatimin e tyre (neni 13, Ligji nr. 156/2013 amendim i Ligjit nr. 10463/2011). Roli i këshillave të qarqeve ishte rishikuar vitet e fundit, ndërsa Draft-strategjia Kombëtare e Mjedisit tregon rol të reduktuar të Këshillave të Qarqeve në menaxhimin e mbetjeve.

### **1.3.3 Niveli Vendor**

Ligji nr.139 / 2015 “Për Vetëqeverisjen Vendore“ përcakton përgjegjësitë dhe autoritetin e NjQV-ve në lidhje me menaxhimin e mbetjeve në Shqipëri. Në mënyrë të veçantë, grumbullimi, transportimi, asgjësimi dhe trajtimi i mbetjeve të bashkive është përcaktuar si funksion i vetëbashkive. Sipas këtij përcaktimi, bashkitë kanë të drejtën dhe përgjegjësinë të menaxhojnë sigurimin e shërbimeve në mënyrën më të përshtatshme për kushtet e tyre specifike dhe të bashkëpunojnë me bashkitë e tjera për të caktuar pagesat dhe tarifat e shërbimit si edhe një mekanizëm për grumbullimin e të ardhurave dhe për të ndërtuar dhe administruar objektet për trajtimin e mbetjeve. Ligji Nr. 8094, datë 21.03.1996, është ende reference në lidhje me grumbullimin, transportin dhe trajtimin aktual të mbetjeve, dhe mbetet për të dëshiruar në përdorimin e standardeve bashkëkohore nga të gjitha bashkitë.

Detyrat specifike të menaxhimit të mbetjeve për bashkitë dhe këshillat e qarqeve përcaktohen në Ligjin Nr. 10463/2011 Për Menaxhimin e Integruar të Mbetjeve, i ndryshuar, dhe disa akte nënligjore që rrjedhin nga ligji i lartpërmendur. Përgjegjësitë e drejtpërdrejta të NjQV-ve lidhen vetëm me planifikimin dhe raportimin e menaxhimit të mbetjeve në juridiksionin e secilës prej tyre.



Në bashkitë shqiptare, menaxhimi I mbetjeve në përgjithësi është përgjegjësi e Drejtorisë së Shërbimeve Publike. Kontratat e pastrimit hartohen dhe nënshkruhen nga bashkitë, në përputhje gjithashtu me dispozitat e Ligjit nr. 8094, datë 21.3.1996, 'Për heqjen publike të mbetjeve'. Modeli i këtyre kontratave nuk ofron standarde për menaxhimin e mbetjeve siç përcaktohet në Ligjin nr. 10463 'Për menaxhimin e integruar të mbetjeve', të datës 22.09.2011, dhe aktet nënligjore që rrjedhin prej tij.

Instrumentet e planifikimit në nivel vendor përfshijnë planet locale të menaxhimit të mbetjeve, të cilat duhet të jenë në përputhje me planet kombëtare dhe rajonale të menaxhimit të mbetjeve rajonale. Në nivel vendor, shërbimet për MMN ofrohen ose me personelin dhe pajisjet e vetë bashkive ose nëpërmjet kontraktorëve privatë.

Kompetencat e qeverisë vendore në lidhje me MMN janë:

- i. Përcakton strukturat bashkiake për administrimin dhe monitorimin e shërbimeve të menaxhimit të mbetjeve si dhe inspektimin e territorit urban;
- ii. Përcakton buxhetin e mjaftueshëm për mbulimin e shpenzimeve operative dhe të investimeve në fushën e mbetjeve; vendos tarifa për menaxhimin e mbetjeve urbane në territorin nën juridiksionin e saj dhe autorizon organizmat publikë apo private që t'i grumbullojnë ato;
- iii. Harton dhe miraton rregullore locale specifike territoriale për çdo metodë menaxhimi për mbetjet duke zbatuar rregulloret "tip" të miratuara nga MM, MTI dhe MSH;
- iv. Harton planet e menaxhimit të mbetjeve urbane në nivel lokal apo rajonal në bashkëpunim me autoritetet rajonale dhe autoritetet e tjera locale fqinje;
- v. Përcakton vendet dhe metodologjitë e përshtatshme për grumbullimin, trajtimin dhe depozitimim përfundimtar të mbetjeve në përputhje me kriteret mjedisore dhe planet e zhvillimit;
- vi. Mbledh të dhëna dhe mban regjistrin lokal të mbetjeve si dhe kryen fushata sensibilizuese. Në përputhje me legjislacionin mjedisor dhe për mbetjet,

Bashkitë kanë detyrimet si më poshtë:

- (i) Të kujdesen për higjienën publike kur kjo rrezikohet nga ndotja që shkaktohet prej mbetjeve të gjeneruara apo atyre të braktisura;
- (ii) Të zbatojnë projekte dhe investime për përmirësimin e gjendjes së mjedisit urban në lidhje me ndotjen e mbetjeve;



- (iii) Të monitorojnë dhe inspektojnë të gjitha proceset e menaxhimit të mbetjeve nga grumbullimi deri në depozitimin përfundimtar në përputhje me standardet kombëtare mjedisore dhe rregulloret dhe manualët lokale;
- (iv) Të inspektojnë “zotëruesin e mbetjeve” për të konfirmuar zbatimin e rregullave dhe standardeve në nivel kombëtar dhe lokal dhe të vendosë sanksione në rast shkeljesh;
- (v) Të bashkëpunojë me ARM për lëshimin e lejeve mjedisore për persona fizikë dhe juridikë që lidhen edhe me aktivitetin e tyre në raport me proceset e menaxhimit të mbetjeve;
- (vi) Të bashkëpunojë me ISHMP, ARM si dhe inspektoriatet e tjerë për të ndërmarrë inspektime të mbetjeve dhe aktiviteteve që lidhen me to Brenda territorit dhe juridiksionit lokal;
- (vii) Çdo njësi e qeverisjes vendore është autoritet kontraktues për koncesionet lidhur me aktivitetet ekonomike nën juridiksionin përkatës dhe, si rrjedhojë, edhe për koncesionin e projekteve mbi mbetjet (neni 5 i ligjit nr. 9663).



## 2 Konteksti Vendor për Menaxhimin e Mbetjeve të Ngurta

### 2.1 Profili i Bashkisë

Berati është një nga pesë bashkitë e Qarkut të Beratit. Ai ka një sipërfaqe prej 380 km<sup>2</sup> dhe kufizohet me të katër komunat e Rajonit të Beratit si dhe Rajonin e Elbasanit në veri-lindje dhe Fier në jug-perendim. Qendra administrative e bashkisë dhe gjithashtu e qarkut në të njëjtën kohë, qyteti i Beratit është vendosur në bregun e djathtë të lumit Osum në tarracat e hapura në shpatet e maleve të Tomorrit. Pas reformës territoriale dhe administrative në vitin 2015 (TAR), bashkia përbëhet tani nga qyteti i Beratit, si dhe nga ish-komunat rurale fqinje. Së bashku ato formojnë pesë njësi administrative (AU) të bashkisë. Harta e mëposhtme tregon pozicionin gjeografik dhe ndarjen administrative të bashkisë.

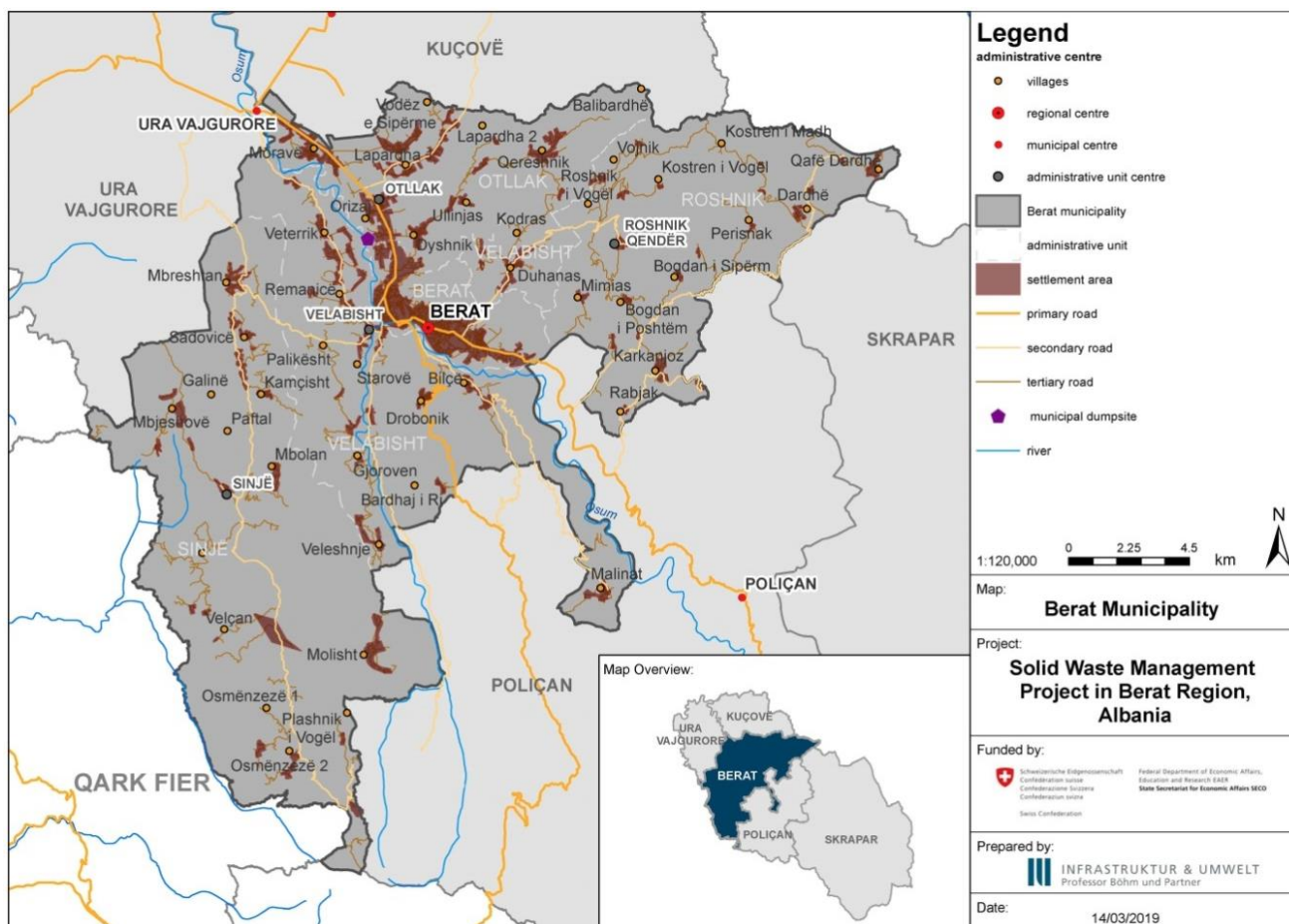


Figure 4 Vështrim i përgjithshëm i Bashkisë Berat



Bashkia e Beratit ka numrin më të madh të popullsisë krahasuar me bashkitë e tjera në qark me një shifër prej rreth 72,000 banorë sipas të dhënave nga MFE. Rreth 60% e popullsisë jeton në qytetin e Beratit, në zonën urbane të bashkisë. Njësia e dytë më e populluar është Nj.A periferike e Otlakut. Pjesa tjetër e njësive administrative janë zonat rurale me karakteristikë bujqësore. Tabela në vijim paraqet njësitë administrative së bashku me numrin e popullsisë së vlerësuar, llojet e vendbanimeve dhe qytetet / fshatrat që ndodhen brenda kufijve të njësive administrative.

**Table 2 Njësitë Administrative të Bashkisë Berat**

<b>Njësia Administrative (NjA)</b>	<b>Popullësia</b>	<b>Tipet e vendbanimeve<sup>1</sup></b>	<b>Qytetet/ Fshatrat<sup>2</sup></b>
<b>Berat</b>	40,911	Kryeqytet me rendesi kombetare (qender qarku)	<b>Qyteti i Beratit</b>
Otlak	11,595	Periferike	Fshatrat: Lapardha 1, Lapardha 2, Qereshnik, Balibardhë, Dyshnik, Moravë, Ullinjas, Vodëz e Sipërme, Orizaj, Otlak
Roshnik	2,967	Zona bujqësore malore	Fshatrat: Bogdan iPoshtëm, Bogdan iSipërm, Dardhë, Karkanjoz, KostreniMadh, KostreniVogël, Mimias, Perisnak, QafëDardhë, Roshnik Qendër, RoshnikiVogël, Vojnik, Rabjak
Sinjë	4,067	Zona bujqësore malore	Fshatrat: Sinjë, Mbolan, Mbjeshovë, Mbreshtan, Galinë, Sadovicë, Paftal, Kamçisht, Levan, Velçan, Osmënzezë 1, Osmënzezë 2, PlashnikiVogël, Molisht
Velabisht	8,831	Zona bujqësore të përziera	Fshatrat: Malinat, Bilçë, Drobonik, Bardhaji Ri, Starovë, Velabisht, Veterrik, Remanicë, Gjoroven, Palikësht, Veleshnje, Duhanas, Kodras
<b>TOTALI</b>	<b>71,821</b>		

Bashkia i përket fushës së Myzeqesë, një zonë në pjesën jugperëndimore të Shqipërisë Qendrore e cila është e njohur për potencialin e saj bujqësor. Sidoqoftë, shumica e fushave të sotme ishin praktikisht kënetat dhe toka të shkreta, derisa u ndërmorrën përpjekje masive

<sup>1</sup> INSTAT (2014): Tipet e vendbanimeve

<sup>2</sup> Law No. 115 / 2014 on the administrative-territorial division of the Local Government Units in the Republic of Albania, dated. 31.7.2014

për kullimin e zonës. Që atëherë, Myzeqeja quhej "hambari shqiptar". Në vitin 2017, në bashki ishin regjistruar 3,633 ndërmarrje ku shumica ishte nga sektori i shërbimeve. Megjithatë, gjatë viteve të fundit, numri i ndërmarrjeve bujqësore është rritur ndjeshëm, gjë që mund të arsyetohet me shtrirjen e kufirit bashkiak sipas TAR 2015 në zonat rurale. Në përgjithësi, më shumë se 90% e ndërmarrjeve kanë vetëm një deri në katër punonjës. Grafiku I mëposhtëm tregon numrin e ndërmarrjeve active në bashki në lidhje me sektorin e tyre të veprimtarisë nga 2013 në 2017.

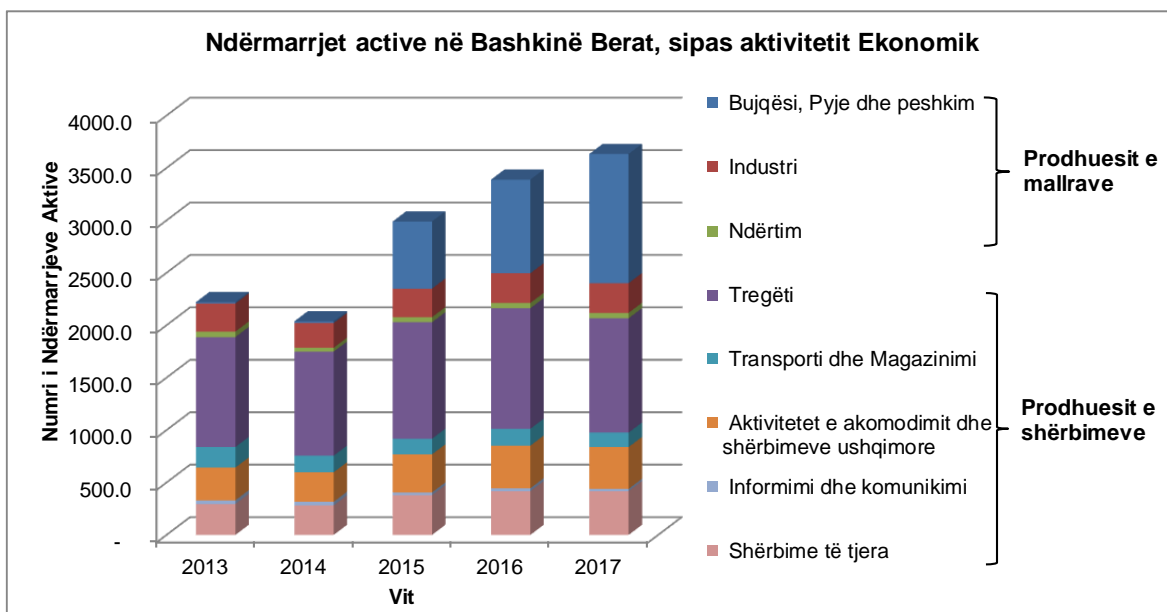


Figure 5 Ndërmarrjet Aktive në Bashkinë Berat sipas aktivitetit ekonomik (2013 – 2017)

Përveç sektorit bujqësor, turizmi është nxitësi kryesor i zhvillimit ekonomik në të gjithë qarkun. Në korrik të vitit 2008, qyteti i vjetër i Beratit (lagjia e Mangalemit) ishte future në Listën e Trashëgimisë Botërore të UNESCO-s. Bizneset e bazuara në turizëm shfrytëzojnë trashëgiminë historike dhe arkitektonike në qytet. Numri i turistëve që vijnë në bashki është i shpërndarë pothuajse në mënyrë të barabartë gjatë gjithë vitit dhe vlerësohet të jetë mesatarisht 476 turistë/ditë.

Qyteti i Beratit është I arritshëm nga rruga nacionale permes një rruge të vetme rajonale që kalon Luginën e Osunit, SH72, e cila funksionon si një korridor madh transporti i vendbanimeve të qarkut. Zonat rurale janë të lidhura me njëra-tjetrën permes rrugëve urbane dytësore sipas kodit rrugor kombëtar. Sa I përket projekteve rajonale të infrastructures rrugore mund të përmendim projektin e rehabilitimit të korridorit Berat-Lushnje me një gjatësi prej rreth 35 km për të lehtësuar lëvizjen midis bashkive Berat dhe Lushnje. Një

tjetër investim i rëndësishëm ishte në segmentin Berat-Skrapar për të përmirësuar lidhjen midis qytetit të Beratit dhe njësive administrative të Skraparit me një gjatësi prej 64 km.

Rreth 570 familje në Bashkinë Berat për vitin 2019 trajtohen me ndihmë ekonomike. Këto familje dhe 828 familjet që kanë në përbërjen e tyre një anëtar si invalid pune, veteran, paratetraplegjikë dhe me status të verbër paguajnë 50 % të taksave dhe tarifave.

## 2.2 Organizimi i Menaxhimit të Mbetjeve

Në bashki, nënkryetari i bashkisë (një nga tre zëvendës kryetarët) dhe Drejtoria e Shërbimeve Publike, Transportit, Emergjencave dhe Pronave Publike janë përgjegjës për trajtimin e menaxhimit të integruar të mbetjeve në bashki. Diagrama e mëposhtme tregon strukturën e stafit të drejtorisë dhe stafit të përfshirë në ekipin e kompetencave të projektit. Në strukturën e vitit 2019 kësaj drejtorie i është shtuar edhe një specialist mjedisi që ishte me parë tek Drejtoria e Planifikimit të Territorit.

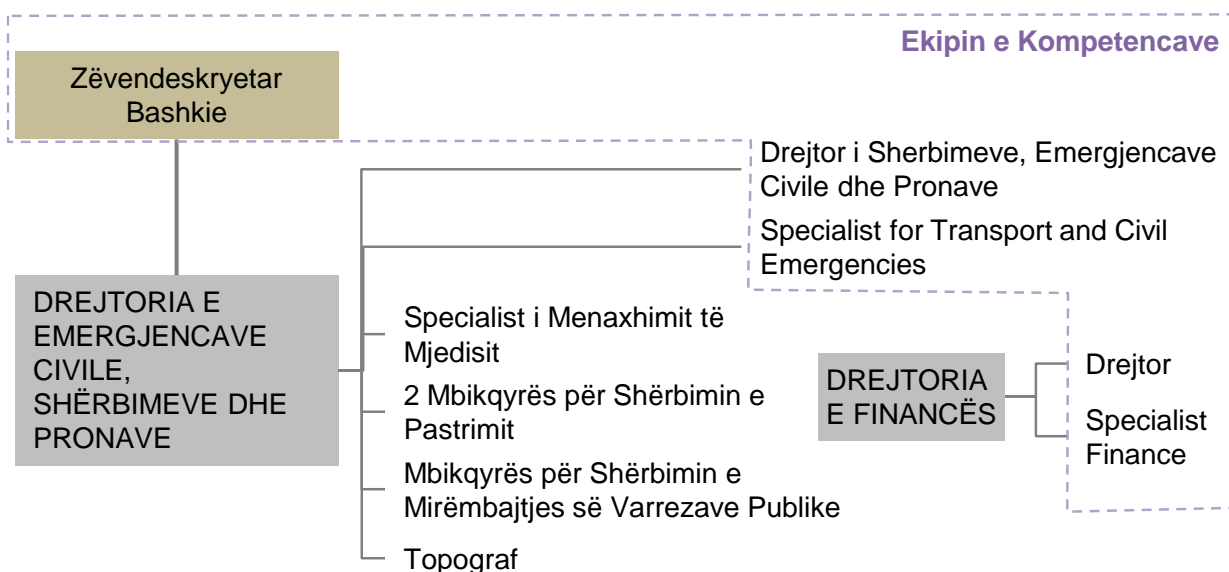


Figure 6 Njësia organizative e bashkisë përgjegjëse për MMN

Funksioni i menaxhimit të mbetjeve është tenderuar dhe ofrohet nga kompanitë private që kryejnë detyrat, ndërsa stafi bashkiak, ndër të tjera, monitoron punën e kompanisë. Shërbimet e MMN në Bashkinë e Beratit aktualisht ofrohen nga dy kompani private: në zonën urbane "Ante -group" shpk (kohëzgjatja e kontratës deri më 27.04.2019) dhe në zonën rurale "Saimiri Group 1981" shpk (kohëzgjatja e kontratës deri më 26.08.2019). Mbikqyrësit e shërbimit të pastrimit monitorojnë performancën e kompanive të pastrimit.





“Saimiri Group 1981” Shpk ka vendosur përfundimin e kontratës me anë të një marrëveshje me bashkinë. Shërbimi i pastrimit do të vijojë vetëm me një operator privat në të gjithë territorin e Bashkisë Berat.

Nisur nga fakti që kontrata e sipërmarrjes “Për shërbimin e pastrimit public në Bashkinë Berat” është e vlefshme deri në datën 27.04.2019, si dhe faktit që kontrata e re që përfshin njësinë e bashkisë së bashku me katër njësitë administrative, parashikohet të fillojë në datën 28.04.2019, me qëllim unifikimin e shërbimit i kemi kërkuar mirëkuptimin për zgjidhjen e kontratës nr. 957, datë 12.09.2017 për “Shërbimin e pastrimit public në Njësitë Administrative Otlak, Sinjë, Roshnik, Velabisht” në datën 28.04.2019.

Me akt marrëveshjen me Nr. 2256 Prot , date 26.04.2019 , Saimiri Grup 1981 ka shprehur dakortësinë për ndërprerjen e kontratës , për të lënë rrugë implementimit të kontratës së re me Nr.2241 Prot , datë 25.04.2019 .

### **2.3 Sasia e Mbetjeve, Burimet dhe Karakteristikat**

Direktiva e BE 2008/98/EC për mbetjet e ndryshuar nga Direktiva 2018/851 i përcakton mbetjet bashkiake si mbetje të përziera dhe grumbullimin e mbetjeve familjare të diferencuara dhe burime të tjera me natyrë dhe përbërje të ngjashme me mbetjet shtëpiake. Kjo përfshin edhe letrën dhe kartonin, qelqin, metalet, plastikën, mbetjet bio, dru, tekstil, paketimin, mbetjet elektronike, bateritë dhe akumulatorët e mbetjeve dhe mbetjet e rënda dhe përjashton mbetjet nga prodhimi, bujqësia, pyjet, peshkimi, gropa septike dhe rrjeti i kanalizimit , trajtimi i llumit të ujërave të zeza, automjetet në fund të jetës ose CDW. (Neni 3, pika 2b) Grumbullimi aktual i mbetjeve bashkiake mbulon grumbullimin e mbetjeve bashkiake të krijuara nga familjet, bizneset dhe institucionet në qytetin e Beratit. Subjektet e biznesit që u shërbehet përfshijnë:

- Biznesi i madh aktiv në: Import-eksport, tregti me shumicë dhe pakicë, shërbime, profesione të lira, transport, prodhim, ndërtim, prodhim guri dhe rërë.
- Biznesi i vogël aktiv në: Shërbimet ambulante, transport, kafe, tregti me pakicë, profesione të lira, prodhim dhe restorante.

Aktualisht, nuk ka të dhëna të ponderuara për sasinë e grumbulluar të mbetjeve meqenëse sheshdepozitimi i bashkisë nuk është pajisur ende me një peshore. Tabela në vijim përmbledh vlerësimin e sasisë së mbetjeve nga dy studime në dispozicion. Rreth 50 ton mbetje janë vlerësuar se mblidhen në bashki, prej të cilave rreth 80% e kanë origjinën nga qyteti i Beratit.

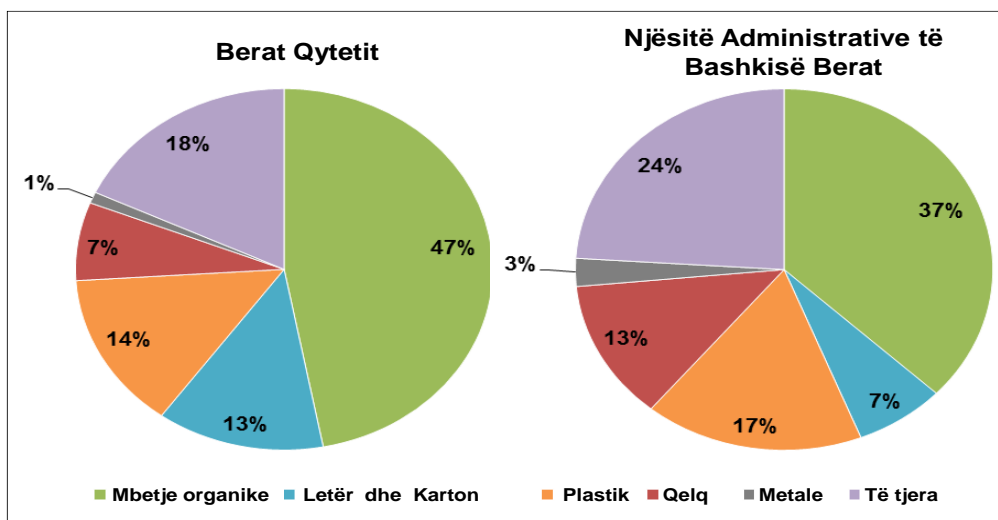




**Table 3 Vlerësimi i sasisë së mbetjeve në Bashkinë Berat**

Njësia Administrative	Studimi Sektorial për Kërkesën e Investimeve		Studimii MIMN Bashkia Berat
	Mbetjet e gjeneruara në 2019 [t/d]	Mbetjet e grumbulluara në 2019 [t/d]	Sasia e mbetjeve të Gjeneruara/Grumbulluara [t/d]
Berat	45.0	40.5	44.6
Otlak	5.7	4.3	5.7
Roshnik	1.1	0.8	0.6
Sinjë	1.5	1.1	0.5
Velabisht	3.8	2.8	2.1
<b>Totali Bashkia Berat</b>	<b>57.1</b>	<b>49.6</b>	<b>53.4</b>

Drafti i mëparshëm i Planit Rajonal të Menaxhimit të Mbetjeve Berat (2014) jep të dhëna për përbërjen e mbetjeve në qytetin e Beratit dhe supozor përbërjen në njësitë e tjera administrative në bazë të të dhënave të ish komunave me të njëjtën tipologji. Figura më poshtë ilustron përbërjen e mbetjeve të qytetit të Beratit dhe njësive të tjera administrative.



**Figure 7 Përbërja e mbetjeve në qytetin e Beratit dhe njësitë e tjera administrative në bashki**



Mbetjet në Bashkinë e Beratit përbëhen kryesisht nga mbetjet organike. Pjesa e fraksionit organik është më e lartë në qytet sesa në zonën rurale. Mund të supozohet se një sasi e caktuar e mbetjeve organike të prodhuara nga familjet në zonat rurale përdoret në mjediset e tyre për kompostimin ose ushqimin e kafshëve.

## **2.4 Shërbimet dhe Praktikrat aktuale të menaxhimit të mbetjeve**

Bashkia ka kontraktuar kompaninë "Ante -group" shpk për ofrimin e shërbimeve të MMN në qytetin e Beratit. Kohëzgjatja e kontratës është deri më 27.04.2019. Shërbimet përfshijnë pastrimin e rrugëve, larjen dhe lagjen e rrugëve, mbledhjen e mbetjeve dhe rinovimin e kontejnerëve (55 copë në vit).

Njësitë e tjera administrative mbulohen pjesërisht me shërbime të MMN të ofruara përmes kontraktorit privat "Saimiri Group 1981" shpk. Kohëzgjatja e kontratës është deri më 26.08.2019. Shërbimet përfshijnë mbledhjen e mbetjeve, pastrimin e rrugëve, blerjen e 177 kontejnerëve në vitin e parë.

### **2.4.1 Fshirja e rrugëve**

Në qytetin e Beratit, rrugët pastrohen 6 ditë në javë me dorë me fshesa. Rruga kryesore e qytetit gjithashtu pastrohet duke përdorur makinë teknologjike. Midis 16 Majit dhe 15 Tetorit, zona e këmbësorëve në qytet pastrohet me ujë në mëngjes dhe pasdite. Mjetet e pastrimit janë pronë e kompanive të kontraktuara. Në njësitë e tjera administrative, rrugët dhe trotualet në disa fshatra pastrohen me dorë 24,800 m<sup>2</sup>/ dite

### **2.4.2 Grumbullimi dhe Transportimi i Mbetjeve**

Shërbimi i grumbullimit të mbetjeve mbulon pjesërisht pjesët e zonave urbane të Beratit dhe zonat rurale. Harta e mëposhtme paraqet vendbanimet nga të cilat mblidhen tarifat për shërbimet e MMN dhe për këtë arsye ofrohet shërbimi i grumbullimit të mbeturinave

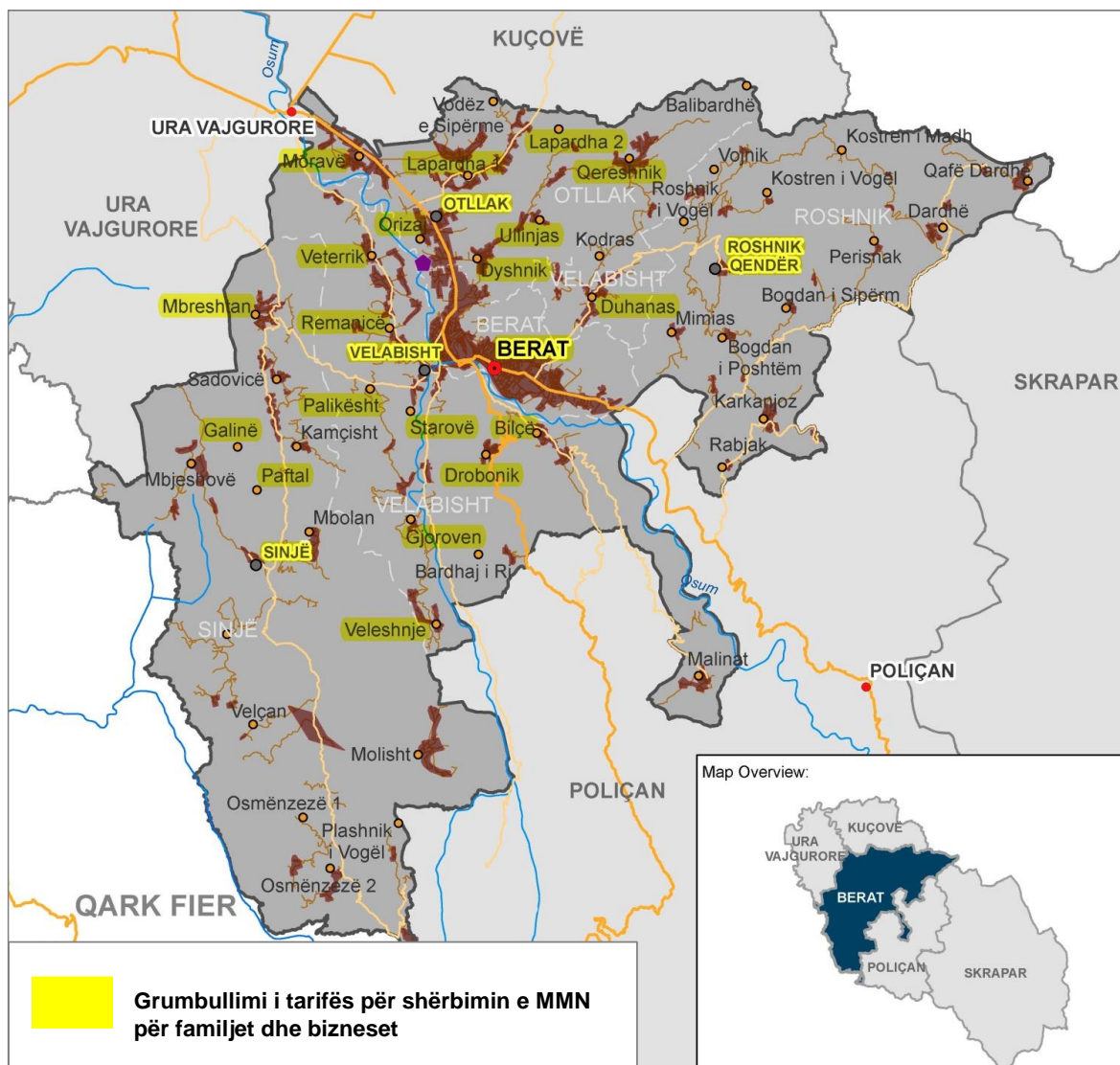


Figure 8 Qyteti dhe fshatrat nga të cilat mblidhen tarifat për shërbimet e MMN

Në qytetin e Beratit, mbetjet grumbullohen në 175 pika grumbullimi dhe gjithashtu derë më derë në disa zona. Në total ekzistojnë 277 kontejnerë grumbullimi secila me vëllim prej 1 m<sup>3</sup>. Mbetjet grumbullohen gjashtë ditë në javë duke përdorur katër kamionë kompaktorë. Kontejnerët e mbeturinave dhe automjetet e grumbullimit janë pronë e kompanisë kontraktuese. Në njësitë administrative të Otlakut, Roshnikut, Sinjës dhe Velabishtit, në pikat e grumbullimit vendosen 177 kontejnerë të mbetjeve secila me volum prej 1m<sup>3</sup>. Dy kamionë kompaktorë janë në veprim për të mbledhur mbetjet nga pikat e grumbullimit në këto njësi administrative. Çdo njësi administrative ka gjithashtu një kamion të hapur për grumbullimin e mbetjeve që nuk disponohen në pikat e grumbullimit dhe mbetjet inerte gjithashtu .



Mbetjet e lejuara për t'u hedhur në kontejnerët publikë të mbetjeve janë mbetjet bashkiake, të cilat përfshijnë mbetjet shtëpiake dhe mbetjet e ngjashme si ato familjare të sektorit tregëtar. Kontraktuesi do ta informojë bashkinë nëse ai gjen mbetje të tjera përveç mbetjeve shtëpiake në kontenierë.

Tabela në vijim përmbledh praktikën e mbledhjes së mbetjeve në bashki.

**Table 4 Të dhënat për grumbullimin e mbeturinave në njësitë administrative (Studimi i MIMN për Bashkinë Berat)**

	<b>Berat</b>	<b>Otlak</b>	<b>Sinje</b>	<b>Roshnik+Duhana s</b>	<b>Velabisht</b>
<b>Popullësia që u shërbehet</b>	39 925	10180	1535	1626+930	6 060
<b>Mbetjet e gjeneruara</b>	13115	1486	1109	373	?
<b>Numri i kontenierëve</b>	300	178			
<b>Makinat grumbulluese</b>	4 kamionë me kompaktorë ; 1 kamion i hapur	2 kamionë me kompaktorë			
		1 kamion i hapur	1 kamion i hapur	1 kamion i hapur	1 kamion i hapur
<b>Frekuenca e grumbullimit</b>	6 here/jave	4 herë/javë	2 herë/javë	2 herë/javë	2 herë/javë

### 2.4.3 Trajtimi dhe riciklimi i mbetjeve

Mbledhja e diferencuar e mbetjeve zhvillohet në qark vetëm si iniciativa të vogla. Ashtu si në vende të tjera në Shqipëri, shumica e aktiviteteve të mbledhjes së riciklueshme janë bërë nga sektori joformal, përkatësisht komuniteti rom. Në Bashkinë e Beratit, pothuajse 80 përqind e tyre punojnë deri në tetë orë në ditë në kushte të vështira. Aktiviteti i grumbullimit të tyre mundëson që një pjesë e mirë e materialeve të riciklueshme të rikuperohen, të përzgjidhen dhe të përpunohen nga kompanitë e riciklimit ose të eksportohen nga kompanitë eksportuese.

Në Berat, lagjet e banuara nga komuniteti rom dhe egjiptian janë përgjithësisht të ndara nga pjesa tjetër e bashkësisë së qytetit. Në veçanti, këto komunitete jetojnë në lagjet Kushtrim dhe Donika Kastrioti në Berat. Këto lagje strehojnë gjithashtu mbledhësit e mbetjeve që mbledhin mbetjet e riciklueshme nga sheshi I grumbullimit të Beratit, kontejnerët publikë në Berat dhe gjithashtu në rrugën kombëtare midis Beratit dhe Urës Vajguore.

Gjithsej 45 familje të komunitetit rom dhe egjiptian janë të përfshira në grumbullimin e mbetjeve. Në zonën Stan Morava, i gjithë komuniteti është i përfshirë. Tridhjetë e pesë



persona (20 gra), që përbëheshin nga 21 familje të përfshira në grumbullimin e mbeturinave u intervistuan në zonat e lagjes të njohura si Morave, Orizaj, Zagore dhe Vakef.

Në mes të dy dhe katër anëtarëve të familjes janë të përfshirë në mbledhjen e riciklueshme me një raport mashkull të femrave prej 1: 3. Moshë e të intervistuarve variojnë nga 13-60 vjet. Burrat ishin më shumë të përfshirë në drejtimin e automjeteve të tyre të transportit me mbeturinat e grumbulluara, ndërsa grumbullimi dhe ndarja në shtëpitë e tyre kryheshin nga grate dhe fëmijët.

- Duhet të theksohet se disa nga anëtarët e komunitetit jo-romë dhe jo-egjiptian përfshihen gjithashtu në mbledhjen e ricikluesve, I cili është një numër që është rritur së fundmi.

Një kompani riciklimi, B-RECYCLE, ndodhet pranë venddepozitimit bashkiak pranë fshatit Orizaj. Në vend ka rreth 60 kompani riciklimi. Kapitulli 3.6 shpjegon shkurtimisht tregun e riciklimit në Shqipëri.

Forcimi i biznesit dhe industrisë së riciklimit në vend dhe në rajonin e Beratit do të jetë faktor i rëndësishëm së bashku me aktorët kryesorë për zhvillimin e skemave të riciklimit. Skema aktuale e grumbullimit të mbetjeve është klasike, ku mbetjet mbledhen dhe transportohen të përzier pa ndjekur procesin e ndarjes. Për momentin, në zone nuk ka tregje apo aktorë të interesuar për të marrë një pjesë për riciklim, përveç popullsisë romë, e cila kryen aktivitetin informal të grumbullimit të mbetjeve të riciklueshme në venddepozitimet e mbetjeve apo në kontenierët në rrugë dhe i transportojnë vetë (me mjetet e tyre) në qytetin e Beratit. Komuniteti dhe bizneset nuk janë të informuar dhe ndërgjegjësuar për proceset e ndarjes dhe riciklimit të mbetjeve, gjë që pengon nismat e ardhshme të riciklimit. Për më tepër, kjo do të kërkojë fonde të tjera për të mbështetur programet dhe nismat ndërgjegjëse dhe edukative për të rritur cilësinë dhe sasinë e përfshirjes së komunitetit. Baraspesha midis përfitimeve (përfshirë përfitimet ekonomike të shitjes së materialeve të ricikluara apo kostot e kursyera të depozitimit) dhe kostos së drejtpërdrejtë për ndarjen dhe transportimin e mbetjeve është një faktor thelbësor në favor apo kundër zhvillimit të këtyre veprimtarive në një shkallë më të gjerë. Po ashtu, kjo lidhet edhe me burimet e disponueshme financiare për të subvencionuar këto veprimtari.

Detyr kryesore e Bashkisë Berat është të nxisë dhe krijojë një mjedis të qëndrueshëm për zhvillimin e sektorit të riciklimit, duke ngritur një skemë efektive dhe efikase për grumbullimin e diferencuar të mbetjeve të riciklueshme si plastikë, letër & karton, metal, qelq apo produkte të tjera të cilat kanë interes të lartë në tregun shqiptar ashtu dhe në rajon. Afrimi dhe nxitja e biznesit të riciklimit për të mbështetur skemat lokale të ndarjes dhe riciklimit të mbetjeve në zonat urbane të bashkisë do të mundësojë zhvillimin e mëtejshëm të këtij sektori dhe do të ulë barrën financiare të bashkisë. Përfshirja e sektorit privat, me



anë të konçesionit apo PPP do të inkurajohet si një mekanizëm për ofrimin e zgjidhjes më të mire ekonomike që do të jetë e pranueshme nga pikëpamja mjedisore. Identifikimi dhe nxitja e biznesit të riciklimit që është aktiv në rajon apo jashtë kufirit shtetëror do të jetë një nga detyrat kryesore të bashkisë për të mbështetur riciklimin në qytet. Skemat publik-privat mbeten zgjidhjet më të mundshme për një zhvillim të qëndrueshëm të këtij sektori. Rolet e sektorit publik në sistemin e menaxhimit të mbetjeve urbane. Në këtë këndvështrim sektori publik duhet të:

- a. Të përcaktojë marrëveshje të qarta institucionale;
- b. Të qartësojë përgjegjësitë lidhur me këtë shërbim;
- c. Fragmentizim vetëm nëpërmjet operatorit të shërbimit dhe rregullatorit;
- d. Mbajtje të premtimeve politike por jo nënshtrim nga manovrat politike;
- e. Transparence dhe llogaridhënie

#### **2.4.4 Depozitimi i mbeturinave**

Pas grumbullimit, mbetjet transportohen dhe depozitohen në sheshdepozitimin bashkiak të vendosur pranë fshatit Orizaj në njësinë administrative Otllak. Mbeturinat depozitohen në një zonë të madhe (shih Figurën 1), sipërfaqja e zonës është dhënë me 2.5 ha. Lartësia mesatare e mbetjeve të depozituara supozohet të jetë 4 m, duke supozuar një vëllim total të mbetjeve prej 100,000 m<sup>3</sup>.



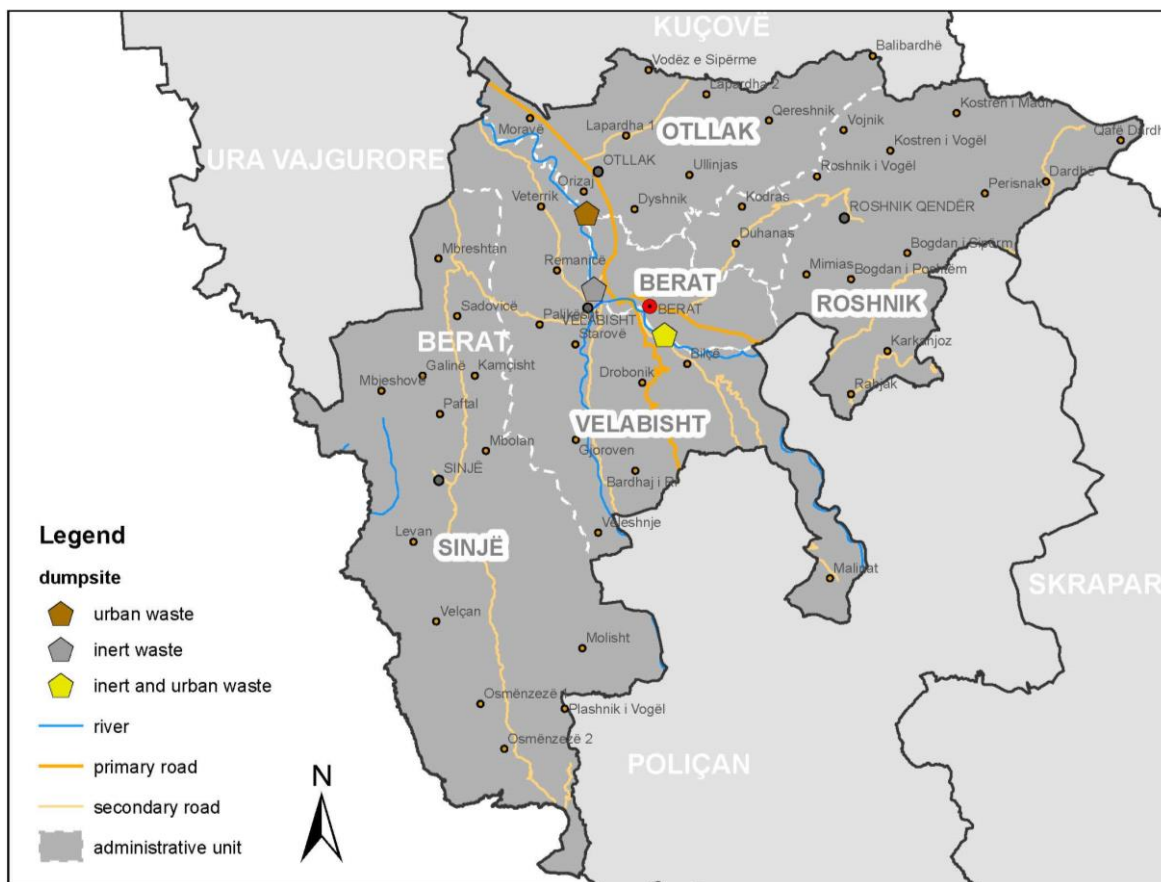


**Figure 9** Vendodhja e sheshdepozitimit bashkiak (burimi: Google Earth)

Vend depozitimi ndodhet në shtratin e Lumit Osum. Lëngu kullues nga mbetjet infiltron në ujërat nëntokësore dhe sipërfaqësore, duke ndotur tokën dhe ujërat sipërfaqësore e nëntokësore. Gjithashtu, kjo zonë është e pozicionuar në zonën e përmytjes nga lumi Osum. Në muajt me rreshje shiu të dendura, zona përmytet rregullisht, gjë e cila e përkeqëson situatën ekzistuese duke larguar në lumin Osum, një sasi të konsiderueshme të mbetjeve të depozituara.

Masat rehabilituese për këtë venddepozitim planifikohen të ndodhin brenda kuadrit të projektit të MMN në Qarkun Beratit, të financuar nga SECO, në të cilin do të përmirësohet vendi dhe do të përgatitet për një përdorim të mëtejshëm për 5 vitet e ardhshme.

Përveç këtij venddepozitimit, ka edhe dy vendgrumbullime të tjera në bashki sipas Raportit Final të Zbutjes së Rrezikut nga Sheshdepozitimet (DLDP, 2018); një për hedhjen e mbetjeve inerte dhe tjetra për mbetjet inerte dhe bashkiake. Harta e mëposhtme jep një pasqyrë të endepozitimeve ekzistuese



**Figure 10** Vendndodhja e venddepozitimeve ekzistuese në Bashkinë Berat

#### 2.4.5 Programe dhe Aktivitete të tjera të MMN

Në nëntor 2018, është përgatitur dhe miratuar "Studimi i Menaxhimit të Integruar të Mbetjeve Urbane të Bashkisë Berat, 2019-2024", me Vendimin e Këshillit Bashkiak nr. 138, datë 07.12.2018. Studimi është hartuar në përputhje me DLDP "Planifikimi i Menaxhimit të Mbetjeve Vendore" dhe përfshin:

- Vlerësimi i gjendjes aktuale të shërbimit të depozitimit të mbetjeve të ngurta bashkiake;
- Qëllimi dhe objektivat për shërbimin cilësor të menaxhimit të mbetjeve;
- Sistemi i matjes së performancës;
- Plani i detajuar teknik dhe financiar për menaxhimin e integruar të mbetjeve;
- Protokoli i Monitorimit dhe Vlerësimit





Llogaritja e koston brenda studimit është në përputhje me VKM nr. 319, datë 31.05.2018.

## 2.5 Ekonomia dhe Financimi i Menaxhimit Aktual të Mbetjeve të Ngurta

Pjesa e buxhetit për shërbimet e MMN në buxhetin e përgjithshëm ka qenë midis 7-9% gjatë viteve të fundit. Tabela në vijim përfshin buxhetin bashkiak për shërbimet e MMN në krahasim me buxhetin e përgjithshëm bashkiak dhe buxhetin për shërbimin public që nga TAR në 2015

Table 5 Buxheti i Bashkisë Berat

Viti	Buxheti Total I Bashkisë	Buxheti Total për shërbimet publike	Buxheti total përshërbimet e MMN		
	Lek (mijë)	Lek (mijë)	Lek (mijë)	Pjesë e Buxhetit Total	Pjesë e Buxhetit të Shërbimeve Publike
2016	719,993	171,279	62,408	9%	36%
2017	806,363	176,909	59,569	7%	34%
2018	872,817	216,580	57,937	7%	27%
2019 (Plan)	1,036,051	260,356	81,065	8%	31%

Shpenzimet vjetore të MMN në vitin 2018 raportohen të jenë 57,936,792 Lekë, të cilat mund të konvertohen në një kosto specifike prej rreth 3,200 Lekë për ton mbetje. Pothuajse 50% e shpenzimeve janë alokuar për grumbullimin e mbetjeve, 19% përfshirjen e rrugëve dhe 33% për aktivitete të tjera.

Tarifat e MMN janë mbledhur në të gjitha njësitë administrative edhe pse vetëm pjesërisht në zonat rurale. Tarifat për familjet janë 1,300 lekë / vit për qytetin e Beratit dhe 1,200 lekë / vit për Nj. A të tjera. Tarifat paguhen së bashku me faturën e ujit ose tarifat e tjera të shërbimit ndërsa tarifat për njësitë e biznesit tarifohen veçmas. Tarifat e ngarkuara për subjektet e biznesit ndryshojnë sipas llojit dhe madhësisë së njësive të biznesit, ndërsa tarifat për institucionet varen nga numri I të punësuarve. Tabela në vijim rendit tarifën e MMN të përcaktuar në secilën njësi administrative në vitin 2018.

**Table 6 Tarifa për shërbimet e MMN në vitin 2018**

Njësia Administrative	Tarifa për MMN për 2018			
	Përfamiljet Lek/vit	Per biznesin e vogël Lek/vit	Për biznesin e madh Lek/vit	Për institucionet Lek/vit
Berat	1,300	2,500-17,000	7,000-80,500	25,000-50,000
Velabisht	1,200	1,000-8,000	4,000-80,500	
Otlak	1,200	1,000-15,000	6,000-80,000	
Sinjë	1,200	2,000	30,000-80,000	
Roshnik	1,200	2,000	20,000-80,000	

Në përgjithësi në bashki, 86% e shumës së faturuar është paguar në vitin 2018. Megjithatë, norma e pagesës është e kënaqshme vetëm në qytetin e Beratit (94%), ndërsa në njësitë e tjera administrative shkalla e pagesës është midis 48% - 63%. Diagramet e mëposhtme paraqesin zhvillimin e shumës së faturuar dhe të paguar të tarifave të MMN në bashki dhe çdo njësi administrative nga viti 2016 deri në vitin 2018.

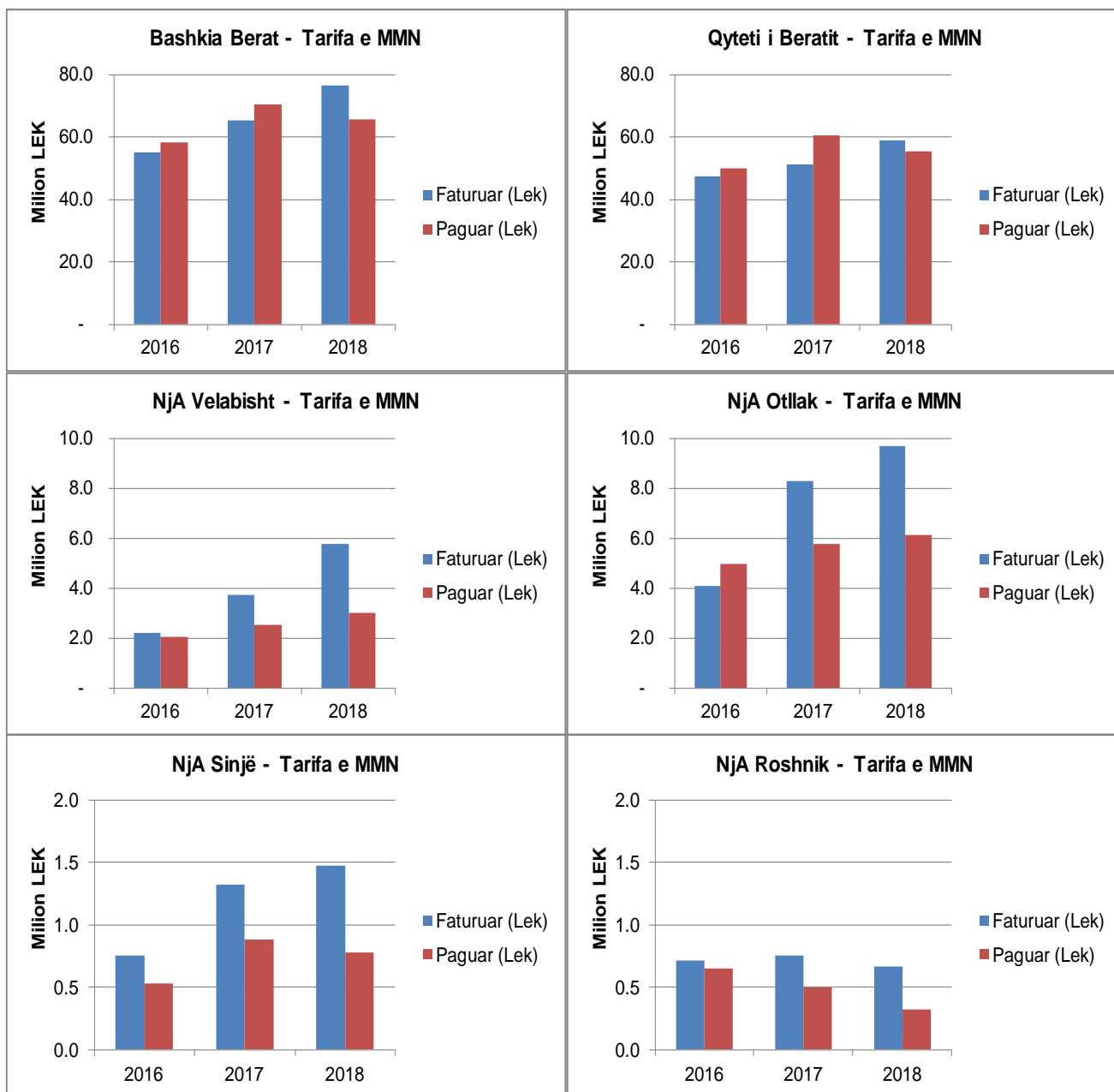
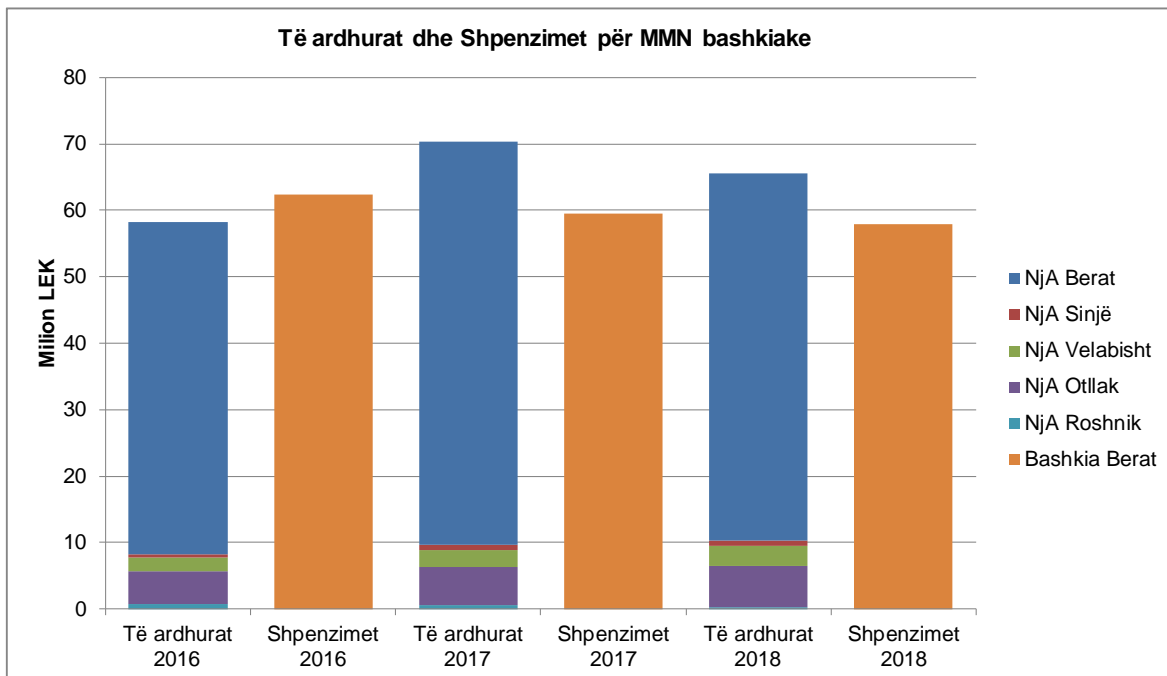
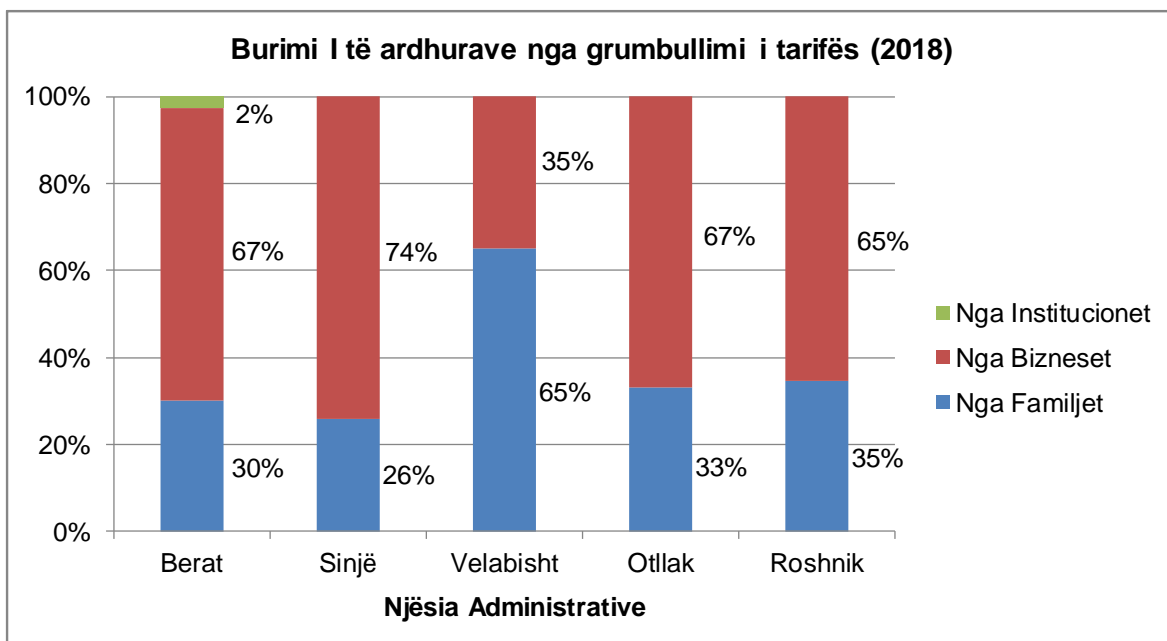


Figure 11 Tarifatat e faturuara dhe të paguara për shërbimet SWM (2016-2018)

Të ardhurat nga tarifatat e mbledhura për MMN në vitin 2018 janë 65,605,000 Lekë në bashki. Shumica e të ardhurave gjenerohen në qytetin e Beratit, për shkak të numrit më të madh të banorëve dhe mbulimit të plotë të shërbimit. Që nga viti 2017, të ardhurat kanë mbuluar dhe madje tejkaluar kostot për shërbime të MMN. Të ardhurat që vijnë nga njësitë e biznesit dominojnë të ardhurat totale në pothuajse në të gjitha njësitë administrative përveç në Nj. A Velabisht, në të cilën shumica e të ardhurave vijnë nga familjet. Grafikët e mëposhtëm tregojnë të ardhurat nga mbledhja e tarifave të njësive administrative nga viti 2016 deri në vitin 2018 dhe burimi i të ardhurave në vitin 2018.



**Figure 12** Të ardhurat dhe shpenzimet në NJA të bashkisë (2016-2018)



**Figure 13** Burimi i të ardhurave në secilën njësi administrative në vitin 2018



## 2.6 Analizimi i tregut të Riciklimit / material sekondare të papërpunuara

E vetmja kompani përpunuese për mbetjet e riciklueshme në bashki dhe qark është B-RECYCLE, një kompani për copëtimin dhe ndarjen e plastikës së riciklueshme, e cila ndodhet në njësinë administrative Otlak, pranë venddepozitimit bashkiak. Ky impiant merr mbetjet plastike nga e gjithë Shqipëria dhe - pas ndarjes, pastrimit, copëtimin, copëzimit dhe paketimit – I shet tek kompanitë vendore dhe ndërkombëtare.

Gjenden rreth 60 kompani private të riciklimit në Shqipëri që mbledhin dhe përpunojnë lloje të ndryshme mbetjesh, të tilla si letra, plastika, tekstilet dhe gomat e përdorura, por kryesisht metal e hekuri. 38 kompani, që përpunojnë material të ricikluara, janë bashkuar në Shoqatën Shqiptare të Riciklimit (ShShR). Përveç kësaj, Ministria e Mjedisit publikoi një listë të 57 operatorëve që punojnë në sektorin e riciklimit që kanë një leje mjedisore, përfshirë anëtarët e ShShR-së.

Kompanitë anëtare të ShShR raportuan një kapacitet total prej 498,480 ton në vit dhe shfrytëzohen aktualisht vetëm 26,8% të kapacitetit total. Kjo tregon se ka ende kapacitet të mbetur për të përpunuar rreth 90% të mbetjeve të riciklueshme në vend.

Shumica e kompanive të përpunimit të mbetjeve të riciklueshme janë të vendosura në të gjithë korridorin Tiranë-Durrës. Disa janë në Shqipërinë jugore, përfshirë B-RECYCLE në qarkun e Beratit dhe në pjesën veriore të vendit. Këto kompani marrin mbetje të riciklueshme të grumbulluara nga grumbullues të varur dhe të pavarur në të gjithë vendin.

Ekzistojnë dy kompani të mëdha që përpunojnë plastikën e riciklueshme: EVEREST IE ndodhet në Tiranë dhe General Polymeren sh.pk gjendet në jug të aeroportit të Tiranës. EVEREST IE është ricikluesi më i madh i mbetjeve të polietilenit në Shqipëri me një kapacitet prej 300 ton në muaj dhe prodhon paketimin fleksibël plastike të PE. General Polymeren sh.pk ka një kapacitet total prej 5,000-1,500 t / a, megjithatë prodhon vetëm 3,600 t / a për shkak të mungesës së materialit. Përveç kësaj, ekzistojnë katër riciklues të tjerë të PET në vend me një kapacitet përpunimi më të ulët.

Kompanitë e riciklimit janë duke u ballafaquar me vështirësi për të siguruar sasinë e mbetjeve plastike për shkak të ndalimit të importit të mbetjeve plastike, derisa sasia e hyrjes nga tregu i brendshëm ende nuk është i mjaftueshëm.



## 2.7 Vlerësimi gjendjes aktuale të MMN

Që nga TAR 2015, Bashkia Berat ka përjetuar një sfidë në shtrirjen e shërbimeve SWM në zonat rurale. Ndërsa mbulimi I plotë I shërbimit është ofruar tashmë në qytet, ajo ofrohet vetëm pjesërisht në zonat rurale. Studimi I MIMN për Bashkinë Berat ka në plan një zgjerim të shërbimit për fshatrat

Në total, 77% e popullsisë aktualisht mbulohet nga shërbimi i grumbullimit. Në njësitë administrative të Otlakut dhe Velabishtit, grumbullimi i mbetjeve mbulon pothuajse të gjitha vendbanimet, ndërsa në njësitë administrative me topografi malore, Sinjë dhe Roshnik, mbetjet grumbullohen vetëm në disa fshatra. Mbulimi i vendbanimeve të tjera rurale me shërbime të MMN është planifikuar në Studimin e MIMN për Bashkinë Berat dhe është një nga pikat kryesore në PVMMN.

Shpenzimet për shërbimet e MMN në vitin 2017 janë mbuluar me sukses nga të ardhurat nga mbledhja e tarifave, të cilat aktualisht I tejkalojnë kostot për menaxhimin e mbetjeve me 31%. Mbulimi është e kënaqshme dhe ofron një perspective premtuese për përmirësime të mëtejshme të shërbimit. Megjithatë, pjesa më e madhe e kostove, rreth 71% për të gjithë bashkinë, mbulohet nga tarifat nga sektori I biznesit, anasjelltas pjesa e pagesave nga familjet është e ulët dhe aspak kostombuluese. Për më tepër, nuk konsiderohen shpenzime për funksionimin / përmirësimin e venddepozitimeve.

Aktualisht nuk po kryhen aktivitete ricikluese në bashki, përveç mbledhjes së riciklueshme nga sektori informal. Në mënyrë që të përmirësohet grumbullimi i diferencuar i mbetjeve dhe përgatitja për ri-përdorim dhe riciklim dhe për të arritur objektivat e përcaktuara në draftin e SKMIMN.

Praktika e depozitimit të mbetjeve është hedhja e hapur në vendgrumbullimin bashkiak e cila nuk plotëson standardin teknik të venddepozitimit sanitar dhe prandaj paraqet rreziqe të larta mjedisore. Rehabilitimi i këtij venddepozitimi është aktualisht në fazën përgatitore të mbështetur nga SECO në kuadër të projektit MIMN në Qarkun e Beratit, Shqipëri.



### 3 Planifikimi i Menaxhimit të Mbetjeve

Planifikimi i menaxhimit të mbetjeve është planifikuar në baze të VKM Nr. 319, datë 31.5.2018 “Për miratimin e masave për kostot e menaxhimit të integruar të mbetjeve” si dhe të Studimit të Menaxhimit të integruar të mbetjeve të bashkisë Berat 2019-2024, miratuar me VKB Nr. 138 Dt.07.12.2018, sipas të cilit territori i Bashkisë Berat është ndarë në 4 zona si më poshtë vijon:

- Zona 1, Qyteti i Beratit
- Zona 2, Njesia Administrative Otlak
- Zona 3, Njesia Administrative Sinje&Velabisht
- Zona 4, Njesia Administrative Roshnik+Duhanas

Kjo ndarje është bërë në përputhje me tipologjinë e zonave, shtrirjes gjeografike, numrin e popullsisë dhe bizneseve dhe mbetjet që gjenerojnë.

#### 3.1 Fusha e veprimit të Planit

Ky plan përfshin zbatimin e menaxhimit të integruar të mbetjeve në gjithë territorin e bashkisë Berat, duke përfshirë të gjitha njesitë administrative si; Berat, Otlak, Velabisht, Sinje e Roshnik për një periudhë 5-vjeçare 2019-2024.

Në kuader të legjislativës në fuqi ky plan menaxhimi do të mbulojë menaxhimin e të gjitha mbetjeve bashkiake, për të cilat bashkia Berat është përgjegjëse e drejtperdrejte, duke marrë në konsideratë burimin e gjenerimit, sasitë e perberjen e mbetjeve si edhe proceset që lidhen me menaxhimin e tyre. Mbetjet bashkiake klasifikohen në mbetje urbane (ushqime, bimore, të riciklueshme, të perbera etj) dhe mbetje speciale (inerte, mbetje të rrezikshme, voluminoze, elektroshtepiake etj..që gjenerohen nga familjet).

Bashkia Berat është përgjegjëse për grumbullimin, transportin trajtimin dhe depozitimin e mbetjeve, duke ofruar e vetme apo në bashkëpunim skema për grumbullimin e diferencuar të mbetjeve speciale. Pra në funksion të origjinës së burimit ku këto mbetje prodhohen, ato ndahen në mbetje familjare, mbetje të bizneseve dhe mbetje të institucioneve, si dhe është shumë e rëndësishme edhe një rrymë tjetër që duhet vlerësuar që janë mbetjet bujqesore e blegetorale të familjeve të cilat duhen nxitur për t'u nenshtruar proceseve të kompostimit. , ku mbetjet organike duhet të grumbullohen të ndara si mbetje organike jo vetëm si mbetje të thata.



Mbetjet e tjera për të cilat Bashkia është përgjegjëse për mos depozitimin e tyre në vende të papercaktuara inkurajon bizneset dhe personat që i krijojnë të trajtojnë sipas legjislacionit në fuqi duke ruajtur cilësinë e mjedisit të territorit të bashkisë dhe shmangur krijimin e hot-spotëve në territorin e saj.

## 3.2 Objektivat Strategjikë

### Vizioni

“Të realizojë një shërbim efektiv dhe eficient, për të gjithë banorët dhe ta shtrijë në të gjithë territorin me një standard të përballueshëm prej tyre në mënyrë që të mbrojë mjedisin dhe të sigurojë kushte të shëndetshme dhe të sigurta për jetën dhe aktivitetin e banorëve; të nxisë rritjen e cilësisë së jetës së qytetarëve; të mbështesë një zhvillim ekonomik të qëndrueshëm dhe të gjenerojë punësim dhe të ardhura”

### Qëllimi

Bashkia Berat gjatë 5 vjeçarit 2019- 2024 të menaxhimin e mbetjeve synon shtrirjen e shërbimit në gjithë territorin e bashkisë, si dhe konsolidimin e shërbimit në zonat ku aktualisht e ofron këtë shërbim, duke rritur gradualisht cilësinë e shërbimit të grumbullimit, transportit të mbetjeve dhe trajtimit të tyre në shesh depozitim, nepermjet zbatimit të skemave të grumbullimit të diferencuar të mbetjeve urbane si dhe ndërgjegjesimit të komunitetit

### Objektivat

#### Objektiva emergjente

- Hartimi i rregulloreve për shërbime të caktuara të mbetjeve, duke përcaktuar standartet minimale që duhen plotësuar
- Llogaritja e kostove sipas VKM Nr. 319, datë 31.05.2018 “ Për miratimin e masave për kostot e menaxhimit të integruar të mbetjeve “
- Në Nja-ve ku aktualisht ofrohet shërbimi, bashkia do të rrisë standartin e shërbimit duke përmirësuar infrastrukturën për grumbullimin dhe transportimin e mbetjeve
- Nxitja e praktikave ricikluese të mbetjeve në zona pilot në qytet
- Trajtimi i mbetjeve në vend depozitim për të minimizuar ndotjen në ujërat nëntokesore e sipërfaqesore

#### Objektiva afatgjata





- Konsolidimi i shërbimit në njësitë administrative (Berat, Sinje, Velabisht, Otlak, Roshnik) ku ofrohet shërbimi dhe zgjerimi i shërbimit në njësitë administrative (ku aktualisht nuk ofrohet shërbim (në masën 60%) gjatë periudhës 2017 – 2020.
- Në NJA-ve ku aktualisht ofrohet shërbimi, bashkia do të rrisë standardin e shërbimit duke përmirësuar infrastrukturën për grumbullimin dhe transportin e mbetjeve;
- Reduktimi depozitimeve ilegale të mbetjeve urbane dhe sidomos të mbetjeve voluminoze.
- Promovimi i ndarjes në dy rryma të mbetjeve urbane (të thata dhe të njoma) në lagjet kryesore të qytetit të Beratit;
- Shtrirja e e skemës në dy rryma në lagje të tjera të qytetit, deri në mbulimin e plotë e tij;
- Promovimi i skemave të kompostimit të mbetjeve në NJA Roshnik, Sinje (kompostimi familjar & kompostimi i mbetjeve të gjelbra)
- Shtrirja e skemave të kompostimit edhe në njëstë e tjera administrative me karakter rural.
- Rritja e nivelit të të ardhurave nga tarifat nga njësitë, të cilat marrin shërbim
- Informimi i qytetarëve në lidhje me shërbimet e pastrimit që do të mbulohen nga tarifa;
- Aplikimi i fushatave ndërgjegjësuese në lidhje me pagesën e tarifës së pastrimit dhe rritjet progresive në sajë të përmirësimit dhe shtimit të shërbimeve për mbetjet: dëgjesa publike në të gjithë territorin e bashkisë me grupe të ndryshme interesi.
- Forcimi i kuadrit financiar të menaxhimit të mbetjeve, duke konsoliduar mekanizimin e hartimit të buxhetit për shërbimet e mbetjeve dhe hartimin e marrëveshjeve dhe kontratave bazuar në standardet e paracaktuara në rregulloret përkatëse të shërbimit.

### **3.3 Supozimet për Planifikim**

Bashkia Berat, e cila ka një shtrirje të konsiderueshme në zone fushore e malore, por edhe në zona urbane me fluks të lartë të turistëve ka planifikuar menaxhimin e integruar të mbetjeve jo vetëm të ndara në zona, por edhe duke parashikuar procese pune të ndryshme dhe me frekuencë të ndryshme në varesi të zonave.



a. **Në zonën 1, URBANE** Qyteti shërbimi i grumbullimit të mbetjeve do të ofrohet çdo dite te javes. Oraret e grumbullimit do të jenë naten, nga ora 20.00 deri ne oren 06.00,kështu do të evitohen orët me trafik.

1. Fshirje e rrugëve dhe trotuareve me krahë{ manuale}
2. Fshirje e rrugëve me makineri teknologjike
3. Lagje e rrugëve gjate ditës ( paradite, mbasdite)
4. Mirëmbajtje rruge, trotuare dhe sheshe midis blloqeve te banimit.
5. Grumbullimi dhe transporti i mbeturinave urbane
6. Larja dhe dezinfektimi i kontenierëve.
7. Grumbullimi dhe transportimi i mbetjeve me krahë (tezga)
8. Mirembajtje e sheshit te depozitimit Konteniere
9. Larje me presion dhe solucion pedonales

b. **Në zonen 2, RURALE** Njesia administrative Otlak shërbimi i grumbullimit të mbetjeve do të ofrohet 4 dite te javes,të marte,të merkurrë, të premte dhe të shtunë. Oraret e grumbullimit do të jenë naten, nga ora 20.00 deri ne oren 06.00, kështu do të evitohen orët me trafik.

1. Fshirje e rrugëve dhe trotuareve me krahë{ manuale )
2. Grumbullimi dhe transporti i mbeturinave urbane
3. Larja dhe dezinfektimi i kontenierëve
4. Mirembajtje e sheshit te depozitimit Konteniere

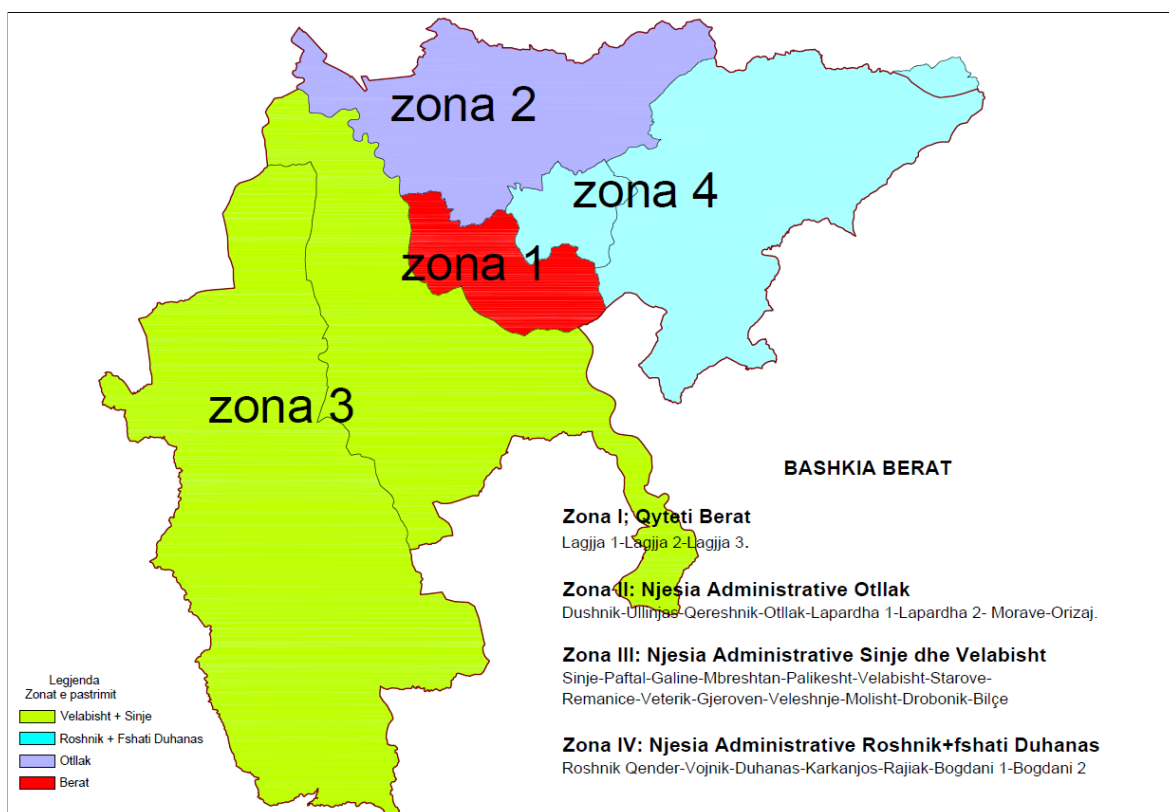
c. **Në zonen 3, RURALE** Njesia administrative Sinje dhe Velabisht, shërbimi i grumbullimit të mbetjeve do të ofrohet 2 dite te javes,të henë dhe të enjte.Oraret e grumbullimit do të jenë naten, nga ora 20.00 deri

1. Fshirje e rrugëve dhe trotuareve me krahë{ manuale ).
2. Grumbullimi dhe transporti i mbeturinave urbane
3. Larja dhe dezinfektimi i kontenierëve.
4. Mirembajtje e sheshit te depozitimit Konteniere

d. **Në zonen 4 RURALE** Njësia administrative Roshnik dhe fshati Duhanas shërbimi i grumbullimit të mbetjeve do të ofrohet 2 dite te javes, të marte dhe të premte. Oraret e

grumbullimit do të jenë naten, nga ora 20.00 deri ne oren 06.00,kështu do të evitohen orët me trafik

1. Mirëmbajtje rruge, trotuare dhe sheshe midis blloqeve te banimit
2. Grumbullimi dhe transporti i mbeturinave urbane
3. Larja dhe dezinfektimi i kontenierëve
4. Mirembajtje e sheshit te depozitimit Konteniere



**Figure 14** Ndarja e zonave të shërbimit të MMN sipas studimit

### 3.3.1 Parashikimi i popullsisë

Popullsia është një tregues i lidhur ngushtë me shpenzimet dhe nevojat për shërbime. Për rrjedhojë popullsia do të vazhdojë të mbetet kryesor për ndarjen e transfertës së pakushtëzuar ndërmjet njësive të vetëqeverisjes vendore. Zyrtarisht ka dy burime te ndryshme te te dhenave te popullsisë, ku sipas Gjendjes Civile (2018) Bashkia Berat ka nje popullsi prej 99 410 banore, kurse sipas CENSUS-it (INSTAT 2011) Bashkia Berat ka nje popullsisë prej 59 997 banore. Bashkia Berat ka nje levizje te popullsisë drejt qyteteve me te medhaja si Tirane, Durres e Vlore, por edhe drejt emigrimin, sikunder ka edhe nje prurje te re te banoreve qe vijne nga bashkite e Qarkut Berat.



Gjithsesi parashikohet qe trendi i popullsisë ne 5-vjecarin e ardhshem eshte drejt rënies.

Në hartimin e Studimit të Menaxhimit të Integruar të Mbetjeve Bashkia Berat i është referuar numrit të popullsisë se marre nga Ministria e Financave te llogaritura me formulën:

$$\text{Census} + (\text{Nr i popullsisë se Gjendjes Civile} - \text{Census}) \times 30 \%$$

**Table 7 Popullsia për secilën Njësi Administrative**

<b>Njesia Administrative</b>	<b>Gjendja Civile</b>	<b>Popullsia Census 2011</b>	<b>MFE</b>
<b>Berat</b>	62,711	36,496	44,361
<b>Otlak</b>	14,699	10,264	11,595
<b>Velabisht</b>	13,039	7,028	8,831
<b>Sinje</b>	5,251	3,560	4,067
<b>Roshnik</b>	3,710	2,649	2,967
<b>TOTAL</b>	<b>99,410</b>	<b>59,997</b>	<b>71,821</b>

Popullsia e çdo zone të grumbulluar është dhënë në tabelën përmbledhëse në kapitullin 4.3.2.

### **3.3.2 Parashikimi i Mbetjeve**

Gjatë viteve të mëparshme sasia e mbetjeve të gjeneruara është kryer mbi bazë të gjenerimit ditor të popullsisë së regjistruar në Regjistrin e Gjendjes Civile e shpeshherë abusive edhe pse ligji e përcakto ashtu. Hyrja në fuqi e VKM Nr.319 dt.31.05.2018 “ Per miratimin e masave per kostot e menaxhimit te integruar te mbetjeve “, e detyron bashkinë të zbatojë këtë VKM.

**Objektivi:** Llogaritja e kostove sipas VKM Nr. 319,date 31.05.2018 “ Per miratimin e masave per kostot e menaxhimit te integruar te mbetjeve “

Ne mbeshtetje te studimit te menaxhimit te integruar te mbetjeve, ku perlllogaritjet jane bere ne baze te VKM Nr. 319, datë 31.5.2018 “Për miratimin e masave për kostot e menaxhimit të integruar të mbetjeve” Bashkia Berat ka planifikuar gjenerimin e mbetjeve dhe kostot per to sipas zonave te percaktuara.



**Zona-1 / Berat** është një zonë urbane që shtrihet në të dyja anët e rrugës “Antipatrea” dhe përfshin L.1, L.2, L.3. Kjo zonë urbane ka banorë të ulta, karakteristike në zonat muzeale, si dhe blloqe apartamentesh të shtrira përgjatë rrugës Antipatrea. Popullsia sipas gjendjes civile është 62,711 banorë. Në këtë zonë parashikohen të gjenerohen 35.9 ton/ditë ose 13 115 ton/vit mbetje,

Emri i NJQV	Zona 1
Frekuenca e grumbullimit (nr. e mbledhjeve)	7
Kategoria (Rurale, Urbane)	Urban
Popullsia e shërbyer në këtë zonë	44,361
% e popullsisë që përjashtohen (të regjistruar, por jetojnë jashtë)	10%
<b>Popullsia shërbyer (merr/konsiderohet për shërbimin)</b>	39,925
Rrugët (distanca nga Landfill një kah) [km]	4.0
Rrugët (distanca e përshkruar gjatë grumbullimit për një turn për një kamion) [km]	7.0
Mbetjet e gjeneruara për eqv. person [kg/ban]	0.90
Totali i mbetjeve të gjeneruara [t/dit]	35.9
Totali i mbetjeve të gjeneruara ndërmjet dy grumbullimeve [t] sipas frekuencës	35.9
Totali i mbetjeve të gjeneruar [t/vit]	13115

**Zona-2/Otllak**, është një zonë rurale që shtrihet në të dyja anët e rrugës kombëtare Berat-Ure-Vajguore dhe në hyrje të bashkisë Berat. Kryesisht është zonë fushore, ku ka si karakteristike numrin e madh të bizneseve përgjatë rrugës kombëtare, si dhe aktivitete bujqesore familjare. Popullsia sipas gjendjes civile është 14 699 banorë. Kjo zonë i përket Njesisë Administrative Otllak, ku përfshihen fshatrat; Lapardha 1, Lapardha 2, Qereshnik, Balibardhë, Dyshnik, Moravë, Ullinjas, Vodëz e sipërme, Orizaj, Otllak. Në këtë zonë parashikohen të gjenerohen 4.1 ton/ditë ose 1486 ton/vit mbetje

Emri i NJQV	Zona 2
Frekuenca e grumbullimit (nr. e mbledhjeve)	4
Kategoria (Rurale, Urbane)	Rural
Popullsia e shërbyer në këtë zonë	11,701
% e popullsisë që përjashtohen (të regjistruar, por jetojnë jashtë)	13%
<b>Popullsia shërbyer (merr/konsiderohet për shërbimin)</b>	10,180
Rrugët (distanca nga Landfill një kah) [km]	8.0
Rrugët (distanca e përshkruar gjatë grumbullimit për një turn për një kamion) [km]	26.0
Mbetjet e gjeneruara për eqv. person [kg/ban]	0.40
Totali i mbetjeve të gjeneruara [t/dit]	4.1
Totali i mbetjeve të gjeneruara ndërmjet dy grumbullimeve [t] sipas frekuencës	7.1
Totali i mbetjeve të gjeneruar [t/vit]	1486

**Zona-3/ Velabisht, Sinje**, Kjo është një zonë që përfshin Njesinë Administrative Velabisht dhe Njesinë Administrative Sinje. Është një zonë rurale fushore dhe kodrinore me akses të



mire te infrastruktures rrugore qe shtrihet ne te dyja anet e rruges kombetare Berat-Sinje. Popullsia sipas gjendjes civile eshte 18 290 banore. Kjo zone i perket Njesise administrative Velabisht, ku perfshihen fshatrat; Malinat, Bilçë, Drobonik, Starovë, Veterrik, Remanicë, Gjoroven, Palikësht, Veleshnjë, Velabisht dhe Njesise Administrative Sinje, ku perfshihen fshatrat Mbolan, Mbreshtan, Galinë, Sadovicë, Paftal, Molisht dhe Sinjë.. Ne kete zone parashikohen te gjenerohen 3 ton/ditë ose 1 109 ton/vit mbetje

Emri i NJQV	Zona 3
Frekuenca e grumbullimit (nr. e mbledhjeve)	2
Kategoria (Rurale, Urbane)	Rural
Popullsia e shërbyer në këtë zonë	11,508
<i>% e popullsisë që përjashtohen (të regjistruar, por jetojnë jashtë)</i>	34%
<b>Popullsia shërbyer (merr/konsiderohet për shërbimin)</b>	7,595
Rrugët (distanca nga Landfill një kah) [km]	13.0
Rrugët (distanca e përshkruar gjatë grumbullimit për një turn për një kamion) [km]	27.0
Mbetjet e gjeneruara për eqv. person [kg/ban]	0.40
Totali i mbetjeve të gjeneruara [t/dit]	3.0
Totali i mbetjeve të gjeneruara ndërmjet dy grumbullimeve [t] sipas frekuencës	10.6
Totali i mbetjeve të gjeneruar [t/vit]	1109

**Zona – 4 Roshnik+Duhanas.** Kjo eshte nje zone qe perfshin Njesine Administrative Roshnik dhe fshatin Duhanas. Eshte nje zone rurale kodrinore dhe malore me akses te mire te infrastruktures rrugore qe shtrihet ne dalje te Bashkise Berat ne krahe te majte te rruges kombetare Berat-Skrapar. Popullsia sipas gjendjes civile eshte 3 710 banore. Kjo zone perfshin fshatrat; Bogdan i Poshtëm, Bogdan i Sipërm, Karkanjöz, Vojnik, Rabjak, Roshnik Qendër dhe Duhanas. Eshte nje zone me zhvillim te agrobizneseve dhe turizmit malor, i perzgjedhur ne projektin e 100 fshatrave turistike. Ne kete zone parashikohen te gjenerohen 1 ton/ditë ose 373 ton/vit mbetje

Emri i NJQV	Zona 4
Frekuenca e grumbullimit (nr. e mbledhjeve)	2
Kategoria (Rurale, Urbane)	Rural
Popullsia e shërbyer në këtë zonë	4,057
<i>% e popullsisë që përjashtohen (të regjistruar, por jetojnë jashtë)</i>	37%
<b>Popullsia shërbyer (merr/konsiderohet për shërbimin)</b>	2,556
Rrugët (distanca nga Landfill një kah) [km]	16.0
Rrugët (distanca e përshkruar gjatë grumbullimit për një turn për një kamion) [km]	59.0
Mbetjet e gjeneruara për eqv. person [kg/ban]	0.40
Totali i mbetjeve të gjeneruara [t/dit]	1.0
Totali i mbetjeve të gjeneruara ndërmjet dy grumbullimeve [t] sipas frekuencës	3.6
Totali i mbetjeve të gjeneruar [t/vit]	373



## Draft Plani Vendor I menaxhimit të Mbetjeve të Ngurta, Bashkia Berat

Per cdo zone jane parashikuar mbetjet qe do te gjenerohen te cilat tashme jane pjese edhe e kontrates se re te pastrimit.

Table 8 Tabela përmbledhëse



Draft Plani Vendor I menaxhimit të Mbetjeve të Ngurta, Bashkia Berat

Bashkia Berat	Fshatrat	Popullsia qe do ti sherbehet	Sasia e mbetjeve te gjeneruara t/vit
<b>Zona – 1</b> <b>Berat Qyteti</b>	<b>Berat Qyteti</b>	39 925	13 115
<b>Zona - 2</b> <b>Njesia Administrative</b> <b>Otlak</b> <b>10 180 gjithsej</b>	Dyshnik Parangua Ura e Hanit Otlak Orizaj Morave Lapardha 1 Lapardha 2 Ullinjas Qereshnik	1570 0 0 630 690 1970 2090 2040 590 600	1 486
<b>Zona – 3</b> <b>Njesia Administrative</b> <b>Velabisht dhe</b> <b>Njesia Administrative</b> <b>Sinjë</b> <b>7 595 gjithsej</b>	Njesia Velabisht Velabisht Veterik Remanice Starove Gjoroven Palikesht Veleshnje Bilce Drobonike Bardhaj Njesia Sinje Mbreshtan Galine Paftal Sinje Molisht	<b>6060</b> 1040 799 404 997 443 250 365 1272 490 0 1535 520 220 267 218 310	1 109
<b>Zona – 4</b> <b>Njesia Administrative</b> <b>Roshnik dhe</b> <b>Fshati Duhanas</b> <b>2 556</b>	Karkanjos Rabjak Bogdan 1 Posht Bogdan 2 Lart Qafe Dardhe Mimias Roshnik i Vogel Kostren Vojnik Roshnik Qendet Duhanas	540 116 244 112 0 0 0 0 0 279 335 1543	373
<b>TOTALI</b>		<b>60 256</b>	<b>16 083</b>





### 3.4 Planifikimi i shërbimit për menaxhimin lokal të mbetjeve

Aktualisht Bashkia Berat kryen shërbimin e Menaxhimit të Mbetjeve me 2 operatorë privatë, të ndarë për zonat rurale dhe zonën urbane. Ky shërbim kryhet i plotë në zonën urbane ku përfshihen: grumbullimi dhe transporti i mbetjeve urbane, larja dhe dizinfektimi i konteniereve, mirëmbajtja e pikave dhe grumbullimi i mbetjeve inerte dhe skelektike, fshirja e rrugëve manual dhe mjet teknologjikë, mirëmbajtje e rrugëve kryesore, transport i mbetjeve me karroce dore, larje speciale e rrugëve (2here/muaj), larja e rrugëve çdo mbasdite (15 Mars deri 15 Tetor) lagia e rrugëve paradite çdo ditë në këtë periudhë, si dhe i pjesshëm në zonat rurale, ku përfshihen: fshirja e rrugëve dhe trotuareve manual, transporti dhe grumbullimi i mbetjeve, dizinfektimi i pikave të grumbullimit, blerje kontenieresh.

Duke qenë se shërbimi nuk shtrihet në të gjithë territorin e bashkisë, parashikojmë ne të ardhmen shtrirjen e shërbimit në të gjithë territorin dhe përmirësimin e tij në zonat ekzistuese.

Shërbimi do të vijojë me operatorë private, por vetëm një kompani do të jetë përgjegjëse për kryerjen e këtij shërbimi. Në kontratën e re 2019-2024 kemi parashikuar edhe shërbimin e mirëmbajtjes së venddepozitimit, i cili nuk ekzistonte në kontratën e vjetër. Gjithashtu kemi parashikuar edhe pilotimin e zonave për ndarjen e mbetjeve të riciklueshme si dhe për kompostimin e mbetjeve organike nga banoret e zonave rurale.

**Objektivi:** Konsolidimi i shërbimit në njësitë administrative (Berat, Sinje, Velabisht, Otlak, Roshnik) ku ofrohet shërbimi dhe zgjerimi i shërbimit në njësitë administrative (ku aktualisht nuk ofrohet shërbim (në masën 60%) gjatë periudhës 2017 – 2020.

Në mbështetje të VKM Nr. 319, datë 31.5.2018 “Për miratimin e masave për kostot e menaxhimit të integruar të mbetjeve”, si dhe në përputhje me Studimin e Menaxhimit të Integruar të Mbetjeve miratuar në Keshillin Bashkiak Nr138 dt.07.12.2018, Bashkia Berat ka planifikuar këto shërbime për menaxhimin e mbetjeve:

1. Shërbimi i grumbullimit, largimit dhe transportit të mbetjeve të ngurta urbane
2. Dezinfektimi I PGM
3. Menaxhimi dhe mirëmbajtja e konteniereve
4. Fshirja manuale e rrugëve
5. Fshirja e rrugëve me makineri teknologjike
6. Mbledhje hedhurinash ditore në rruget kryesore



7. Larja e rrugëve me makinë teknologjike
8. Lagia e rrugëve me makinë teknologjike
9. Vendi I depozitimit të mbetjeve
10. Edukimi Publik Mjedisor

Këto shërbime janë përfshirë në kapitujt në vijim për planifikimin e ardhshëm të shërbimeve për MMN në bashki

### **3.4.1 Shmangia, Reduktimi dhe Ndarja e Mbeturinave**

Në bashkinë Berat aktualisht nuk kryhet shmangia, reduktimi dhe ndarja e mbetjeve, sepse nuk ishte e përfshirë në kontratën e shërbimit dhe nuk ishte infrastruktura për grumbullimin dhe trajtimin e mbetjeve në sheshdepozitim. Parashikimi i Rehabilitimit të venddepozitimit ekzistues nga projekti, si dhe përfshirja e praktikave ricikluese në studimin e ri të MIM do të krijojne kushtet për fillimin e kesaj iniciative

**Objektivi;** Promovimi i ndarjes në dy rryma të mbetjeve urbane (të thata dhe të njoma) në lagjet kryesore të qytetit të Beratit;

Duke synuar minimizimin e mbetjeve Bashkia Berat parashikon edhe disa iniciativa të cilat do të çojnë në reduktimin e mbetjeve që do të depozitohen në landfill.

Shmangia e krijimit të mbeturinave parashikohet të kryhet nepermjet fushatave ndërgjegjësuese, kryesisht në shkollat por edhe në media lokale për të shmangur qeset plastike dhe përdorimin e cantave të robërve dhe letër. Sigurisht ky është një proces i cili mund të matet, nepermjet vëzhgimit mund të vlerësohet Parashikohet të përfshihen në fushatën e ndërgjegjesimit 10 shkollat e qytetit.

Reduktimi i mbetjeve, parashikohet të nxisë kryesisht familjet të reduktojnë mbetjet e gjeneruara duke i ripërdorur ato. Enët e qelqit, enët e plastikës kryesisht ripërdoren nga njëjtë familje. Ky është një proces që mund të realizohet nepermjet ndërgjegjesimit dhe pritshmerite mund të jenë të dukshme.

Ndarja e Mbeturinave, është parashikuar një zonë pilot, pjesë e Zonës-1, kryesisht në qendër të qytetit për të vendosur konteniere me 2 rryma, në mënyrë që të kemi ndarjen e tyre të diferencuar. Kjo do të shoqërohet me fushatë ndërgjegjesimi.

Gjithashtu është parashikuar edhe një zonë në Zonën-4 Roshnik për planifikimin e procesit të kompostimit.



### 3.4.2 Fshirja e Rrugëve

Fshirja e rrugëve ndodh në qytetin e Beratit dhe në rrugët kryesore të njësive administrative. Fshirja është manual dhe me mjet teknologjik. Kushtet e vështira të infrastrukturës rrugore nuk lejojnë përdorimin e makines dhe shpeshherë ky shërbim kryhet manualisht.

Ky shërbim rritet e përmirësohet me rritjen e sipërfaqeve të shesheve të rrugëve të asfaltuara.

Kemi parashikuar në të ardhmen përmirësimin e këtij shërbimi në zonat ekzistuese dhe shtrirjen e tij në zona të reja, duke patur në konsideratë pikat e dobta dhe pikat e forta për secilin prej modeleve që kemi përzgjedhur.

**Table 9 Krahasimi i dy modeleve për pastrimin e rrugëve**

<b>Opsioni 1: Pastrimi manual</b>	<b>Opsioni 2: Pastrim Mekanik</b>
Praktikë aktuale, ku stafi ka eksperiencë	Nevojiten staf i kualifikuar për shofera e mirëmbajtje të mjeteve
Mundësi të larta të sigurimit të punonjësve	Duhet shumë më pak punëtorë
Dështimet që mund të vijnë nga personeli mund të kompensohen	Në rast të prishjes ose mirëmbajtjes, së paku një makinë larëse duhet të jetë e disponueshme si rezervë (kosto shtesë e investimit)
Sasia e investimeve dhe zëvendësimeve është shumë e ulët	Kosto të larta të investimeve importi i makinerive)
Rrugët me nivel të lartë të kalimit të mjeteve paraqet rrezik të lartë për punëtorët	Në varësi të përmasave dhe strukturës së rrugëve, duhet të zgjidhet mjete i duhur, pasi në të kundërt mund të dështojë vendimi i gabuar i përzgjedhjes
Performance e ulët, krahasuar me fshirjen mekanike	Performance e lartë dhe efektivitet i lartë, përfshirë edhe heqjen e pjeseve të vogla
Kosto më të ulët	Kosto e lartë, përfshirë edhe mirëmbajtjen e përdorimin e mjeteve



**Objektivi:** Konsolidimi i shërbimit në njësitë administrative (Berat. Sinje. Velabisht, Otlak, Roshnik) ku ofrohet shërbimi dhe zgjerimi i shërbimit në njësitë administrative (ku aktualisht nuk ofrohet shërbim (në masën 60%) gjatë periudhës 2017 – 2020.

Fshirja e rrugëve, shesheve, trotuareve në territorin e Bashkisë Berat parashkohen të fshihen në mënyrë manuale dhe me autofshesë

#### **a. Fshirja manuale e rrugëve**

Parashikohet fshirja e rrugëve, shesheve, trotuareve, rrugicave me kalldrem nepermjet fshirjes manuale, ku operatori i shërbimit do të fshijë me krahë dhe do të kryejë të gjitha shërbimet e tjera mbështetëse parashikuar në metodologji për të gjitha rrugët dhe trotuaret e përcaktuara, në zonën që do të kontraktohet, në një sipërfaqe të përgjithshme prej 180 049.6m<sup>2</sup> në ditë. Këto janë parashikuar në listën e rrugëve dhe volumet e tyre për shërbimin e fshirjes, sipas hartës bashkëngjitur. Fshirja e rrugëve do të bëhet gjatë natës nga ora 21.00-04.00.

Fshirja manual e rrugëve do të kryhet me fshesë dhe duke përdorur edhe karrocë dore

#### **b. Fshirja e rrugëve me makineri teknologjike.**

Parashikohet fshirja e shesheve, rrugëve dhe gjatësitë lineare për të gjithë zonën e përcaktuar, kryesisht të asfaltuar në një gjatësi prej 11453 ml në ditë me makineri teknologjike fshesë. Fshirja e rrugëve do të bëhet gjatë natës nga ora 21.00-04.00

Parashikohet përdorimi i makines teknologjike për fshirjen e rrugëve, me kapacitet mbajtës 4-6m<sup>3</sup>, të pajisura me 2 fshesa anësore (majtas dhe djathtas) dhe një fshesë qendrore rrul, sistem thithës të plhurave (aspirator) dhe sistem spërkatje me ujë gjatë punës, mundësisht me tub aspirimi të jashtëm thithës, viti i prodhimit jo më poshtë se 2010, jo më pak se 1 (një) copë;

#### **c. Larja e rrugëve me makinë teknologjike**

Eshtë parashikuar që ky shërbim të kryhet paraprakisht tek pedonalet dhe sipërfaqet e tyre që do të lahen me presion dhe solucione me makinë teknologjike, si shërbim dy herë në muaj për gjatë muaj (Maj - Tetor), dhe një herë në muaj për gjatë muajt e tjerë (Nëntor - Prill) në një sipërfaqe të përgjithshme prej 3050 m<sup>2</sup>/muaj. Larja e rrugëve, si shërbim një herë në muaj, do të bëhet çdo të prente të fundit të muajit, gjithmonë mbas shërbimit të pastrimit (fshirjes) të rrugëve, nga ora 5.00-07.00.

Makina për larjen e rrugëve, (autobote) të pajisura me pompë për larjen e rrugëve me presion, me dy ose më shumë pjata larëse në pjesën e përparme, me kapacitet mbajtës jo



më pak se 8000 litra ujë, i 10000 litra, viti i prodhimit jo më poshtë se 2010 jo më pak se 1 (një) copë; Të jetë konform normave teknike të Komunitetit Europian.

#### **d. Lagia e rrugëve me makinë teknologjike**

Parashikohet lagia e rrugëve me makinë teknologjike, si shërbim për 200 dite të vitit, në një sipërfaqe të përgjithshme prej 41 400 m<sup>2</sup>/ditë.

Makina për lagien dhe larjen e rrugëve, (autobote) të pajisura me pompë për larjen e rrugëve me presion, me dy ose më shumë pjata larëse në pjesën e përparme, me kapacitet mbajtes jo më pak se 10000 litra ujë, viti i prodhimit jo më poshtë se 2010 jo më pak se 1 (një) copë; Të jetë konform normave teknike të Komunitetit Europian.

### **3.4.3 Grumbullimi dhe transporti i mbetjeve**

Aktualisht grumbullimi i mbetjeve kryhet në të gjithë territorin e qytetit të Beratit dhe pjesërisht në zonat rurale të njesive administrative. Shërbimi i grumbullimit dhe transportit të mbetjeve kryhet sipas një grafiku të përcaktuar me anë të makines teknologjike me kompaktor dhe me tezga në zonat muzeale. Mungesa e infrastruktures në zonat rurale por edhe në zonën urbane vështirëson kryerjen e këtij shërbimi. Në mënyrë që të rrisim shtrirjen e këtij shërbimi në studimin e menaxhimit të integruar të mbetjeve në e kemi ndarë territorin e bashkisë në 4 zona, duke e shtrirë shërbimin dhe frekuencën e tij. Për largimin e mbetjeve do të përdoret sistemi i largimit nëpërmjet kontenierëve 1.1 m<sup>3</sup>. Banoret e çdo zone do të sjellin mbetjet e tyre në kontenierët e vendosur në vendin e caktuar.

Kjo është një praktikë aktuale e njohur për firmën sipërmarrëse, kanë një volum të konsiderueshëm ditor, ka një kosto të investimit më të ulët se kontenierët nëntokësorë, por kanë kosto të mirëmbajtjes. Kërkon pajisje të posaçme ngritëse dhe makinë teknologjike me kapacitet të lartë dhe rrugë të gjera dhe të aksesueshme



**Figure 15** Modeli i kontenierit 1.1 m<sup>3</sup>



**Objektivi•** Konsolidimi i shërbimit në njësitë administrative (Berat, Sinje, Velabisht, Otlak, Roshnik) ku ofrohet shërbimi dhe zgjerimi i shërbimit në njësitë administrative (ku aktualisht nuk ofrohet shërbim (në masën 60%) gjatë periudhës 2017 – 2020.

#### 1. Shërbimi i grumbullimit, largimit dhe transportit të mbetjeve të ngurta urbane

Ky shërbim do të kryhet sipas një grafiku të përcaktuar ku çdo zonë ka të përcaktuar edhe frekuencën e kryerjes së këtij shërbimi si më poshtë vijon:

**Në zonën 1,** Qyteti shërbimi i grumbullimit të mbetjeve do të ofrohet çdo ditë të javës. Oraret e grumbullimit do të jenë natën, nga ora 20.00 deri në orën 06.00, kështu do të evitohen orët me trafik.

**Në zonën 2,** Njësia administrative Otlak shërbimi i grumbullimit të mbetjeve do të ofrohet 4 ditë të javës, të martë, të mërkurë, të premte dhe të shtunë. Oraret e grumbullimit do të jenë natën, nga ora 20.00 deri në orën 06.00, kështu do të evitohen orët me trafik.

**Në zonën 3,** Njësia administrative Sinje dhe Velabisht, shërbimi i grumbullimit të mbetjeve do të ofrohet 2 ditë të javës, të hënë dhe të enjte. Oraret e grumbullimit do të jenë natën, nga ora 20.00 deri në orën 06.00, kështu do të evitohen orët me trafik.

**Në zonën 4,** Njësia administrative Roshnik dhe fshati Duhanas shërbimi i grumbullimit të mbetjeve do të ofrohet 2 ditë të javës, të martë dhe të premte. Oraret e grumbullimit do të jenë natën, nga ora 20.00 deri në orën 06.00, kështu që do të evitohen orët me trafik.

Per largimin e transportimit të mbetjeve parashikohen të përdoren mjetet e mëposhtme:

Makinë teknologjike transportuese, me ngarkim fundor ose anësor, me kapacitet mbajtës 10 ton, raport kompaktimi 1:4 - 1:6, viti i prodhimit jo më poshtë se 2010, jo më pak se 2 (dy) copë;

Makinë teknologjike transportuese, me ngarkim fundor ose anësor, me kapacitet mbajtës jo më pak se 5 ton, raport kompaktimi 1:4 - 1:6, viti i prodhimit jo më poshtë se 2010, jo më pak 2 (dy) copë; [ 1 në punë dhe 1 rezervë ]

#### 2. Dezinfektimi i PGM

Parashikohet të bëhet dezinfektimi i zonës përreth kontenerëve dy herë në javë, ditën e mërkurë dhe të shtunë, pas zbrazjes së çdo konteneri, me pluhur gjelqereje me 5% përmbajtje klori, duke përdorur sistemin e dezinfektimit që duhet ta ketë çdo makinë teknologjike, duke përdorur të tretur lëndën e pluhurit të gjelqerës me 5% përmbajtje klori.



### **3. Menaxhimi dhe mirembajtja e konteniereve**

Pronësia e konteniereve do të jetë e bashkisë, ndërsa kompanitë do të jenë përgjegjëse për menaxhimin dhe mirëmbajtjen e tyre. Vendosja e konteniereve do të përcaktohet nga Autoriteti Kontraktor. Gjatë zbatimit të kontratës, kontraktuesi mund të zhvendosin konteniere (duke ruajtur numrin rendor të tyre) në sajë të një kërkesë fillestare të bërë dhe të miratuar nga Autoriteti Kontraktor. Të gjitha lëvizjet e konteniereve janë të përfshirë në çmimin e kontratës. Kontraktuesi duhet të ketë një mjet që do të mundësojë zhvendosjen e konteniereve.

Kontenierët do të identifikohen me një numër rendor dhe një barkod, që do të mundësojë identifikimin digital të tyre nga grupi i monitorimit në bashki. Kontraktuesi duhet të mbajnë një databazë me të gjithë kontenierët.

Kontenierët e dëmtuar duhet të rregullohen sistematikisht nga kontraktuesi. Kontraktuesi kanë për detyrë të monitorojnë rregullisht gjendjen fizike të konteniereve, dhe të mbajnë një inventar për të gjithë kontenierët, të cilin duhet ta raportojë te Autoriteti Kontraktues. Në këtë inventar kontraktuesi duhet të japin sugjerimet në rast të nevojës për zëvendësim të konteniereve, atëherë kur është e nevojshme. Për të riparuar kontenierët, kontraktuesi duhet të ketë një mjet të veçantë për transportin e konteniereve për t'i riparuar ato në ambientet e kompanisë.

Kontraktuesi duhet të mbajnë një rezervë prej 5 konteniresh, të cilët do të përdoren për zëvendësimin e atyre të cilët do të shkojnë për riparim. Dëmtimet e mundshme, të cilat duhet të evitohen dhe të riparohen mbrenda 5- ditëve te evidentimit, janë:

Përsa kohë kontenierrët janë projektuar për një përdorim intensiv, ata nuk duhet të kenë nevojë për riparime nëse ato trajtohen ashtu siç duhet gjatë procesit të grumbullimit të mbetjeve. Pas grumbullimit kontenierët duhet të vendosen në pozicionin e tyre të mëparshëm.

Kontraktuesi duhet të kenë në dispozicion materialet dhe stafin e përshtatshëm për të realizuar këtë shërbim si dhe një oficinë të pajisur me mjetet dhe pajisjet e nevojshme.

Operatori i shërbimit do të lajë dhe dezinfektojë 478 kontenierrë të volumeve 1.1 m<sup>3</sup>/ në muaj ose mesatarisht 16 kontenierrë/ditë, sipas grafikëve të miratuar nga Autoriteti kontraktor.

Zona-1/Berat do të ketë 300 kontenierrë metalik me kapacitet 1.1m<sup>3</sup>

Zona-2/Otllak do të ketë 60 kontenierrë metalik me kapacitet 1.1m<sup>3</sup>

Zona-3/Velabisht, Sinje do të ketë 89 kontenierrë metalik me kapacitet 1.1m<sup>3</sup>



Zona-1/Roshnik+Duhanas do te kete 30 konteniere metalik me kapacitet 1.1m<sup>3</sup>

Zona Pilot parashikohen rreth 15 konteniere te ndare ne 2 rryma. Ne varesi te ecurise se pilotimit do ta shtrijme kete iniciative edhe ne zona te tjera.

#### **4. Mbledhje hedhurinash ditore ne rruget kryesore**

Bashkia Berat ka parashikuar paraprakisht të gjitha trotuaret e akseve kryesore dhe sipërfaqet e tyre për një pjesë të rrugëve me gjatësi 72 km / dite cdo ditë nga ora 10.00 deri 18.00.

Mirëmbajtjen dhe pastrimin me punëtorë gjatë ditës të trotuareve dhe kuletave të akseve kryesore, duke mbledhur dhe larguar të gjitha mbetjet e vogla dhe të mëdha të hedhura në sipërfaqet për mbulim si rezultat i aktivitetit tregtar dhe të këmbësorëve, mbajtjen pastër gjatë ditës të koshave rrugorë dhe vendit rreth tyre, etj

Grumbullimi i mbetjeve kryhet ne baze te tipologjise se zones. Parashikohen 2 skema te grumbullimit dhe transportit te mbeturinave; skema I do te jete siç aktualisht zbatohet dhe skema II do t'I nenshtrohet nje lagje ne qender te qytetit, ku grumbullimi i mbetjeve do te kryhet me konteniere me dy rryma.

Zona 1 Qyteti Berat.

Kjo sasi mbetjesh do të mblidhet në terren nga 300 konteniere metalik me kapacitet 1,100 litra (1.1m<sup>3</sup>) të shtrirë në të gjitha zonen urbane të qytetit Berat, në 170 PGM ( nga vend ndodhja 1 – 170 ), të përcaktuara nga sektori i shërbimit të mbetjeve në bashki. Këto konteniere do të jenë metalik pronë e bashkisë

Kontenierët do të zbrazen me frekuencë 7 herë në javë. Mjeti që do të përdoret është një makinë teknologjike me kapacitet prej 10 ton. Në këtë zonë ne kemi parashikuar edhe zonën pilot në qendrën L. "22-Tetori" ku do të realizohet grumbullimi i veçantë i mbetjeve në dy rryma.

Gjatësia totale e rrugës për grumbullimin e mbetjeve në territorin e qytetit të Beratit mesatarisht është 7 km.

Zona 2 Njësia Administrative Otlak

Zona ka karakter rural.

Në këtë zonë mbetjet do të mblidhen në terren nga 59 konteniere metalike me kapacitet 1,100 litra (1.1m<sup>3</sup>) të shtrirë në të gjitha zonen përkatëse në 56 PGM ( nga vend ndodhja 84 – 140 ) të përcaktuara nga sektori i shërbimit të mbetjeve në bashki. Këto konteniere do





të jenë metalik pronë e bashkisë. Containers will be emptied with frequency 4 times / week. The tool that will be used is the technological machine with a capacity of 5 tons

Gjatësia totale e rrugës për grumbullimin e mbetjeve mesatarisht është 26.68 km

Zona 3 Njësia Administrative Sinjë dhe Velabisht

Zona ka karakter rural.

Kjo sasi mbetjesh do të mblidhet në terren nga 89 kontenierë metalikme kapacitet 1,100 litra (1.1m<sup>3</sup>) të shtrirë në të gjitha zonen përkatëse në 83 PGM (nga vend ndodhja 1– 83 ) të përcaktuara nga sektori i shërbimit të mbetjeve në bashki. Këto kontenierë do të jenë metalik pronë e bashkisë.

Kontejnerët do të zbrazen me frekuencë 2 herë në javë. Mjeti që do të përdoret është një makinë teknologjike me kapacitet prej 5 ton.

Gjatësia totale e rrugës për grumbullimin e mbetjeve mesatarisht është 27.195 km.

- Zona 4 Njësia Administrative Roshnik dhe Fshati Duhanas

Zona ka karakter rural.

Kjo sasi mbetjesh do të mblidhet në terren nga 30 kontenierë metalikme kapacitet 1,100 litra (1.1m<sup>3</sup>) të shtrirë në të gjitha zonen përkatëse në 26 PGM (nga vend ndodhja 141 – 167 ) të përcaktuara nga sektori i shërbimit të mbetjeve në bashki. Këto kontenierë do të jenë metalik pronë e bashkisë.

Kontejnerët do të zbrazen me frekuencë 2 herë në javë. Mjeti që do të përdoret është një makinë teknologjike me kapacitet prej 5 ton.

Gjatësia totale e rrugës për grumbullimin e mbetjeve është 59 km.

#### **3.4.4 Trajtimi dhe riciklimi i mbetjeve**

Aktualisht në kontratën e shërbimit të menaxhimit të mbetjeve Bashkia Berat nuk ka të përcaktuar trajtimin e mbetjeve dhe riciklimin e tyre. Edhe pse ka patur iniciativë, kryesisht në kuadër të projekteve me donatorët, nuk kanë qenë të mjaftueshme për një ndarje të mbetjeve të riciklueshme nga banorët. Ekzistojnë disa grumbullues informale, kryesisht të komunitetit Rom e Egjiptjan të cilët bëjnë grumbullimin e mbetjeve të riciklueshme, në rrugë, sheshe, kontenierë e vend depozitim, por ndikimi është shumë i vogël.



Ne mbështetje të Strategjisë Kombëtare të mjedisit, por edhe të studimit të Menaxhimit të integruar të Mbetjeve që kemi miratuar kemi parashikuar pilotimin e një zone në qendër të qytetit, e cila do të pajiset me 15 kontiniere me dy rryma.

**Objektivi** Nxitja e praktikave ricikluese të mbetjeve në zona pilot në qytet

Duke qenë se është një proces i vështirë ndarja në burim, propozojmë pilotimin e një zone, pjesë e zonës 1, kryesisht në qendër të qytetit të Beratit L. "22 Tetori" me kontiniere me 2 rryma. Gjithashtu i është lënë akses në kontratë kontraktorit për të krijuar kontrata të ndërmjetme me operatorët e riciklimit për të bërë largimin e tyre.

**Ndarja e mbetjeve në dy rryma do të ketë në konsideratë:**

- Ruajtja e mbetjeve të riciklueshme të grumbulluara
  - o Renditja në fraksione të mëtejshme
  - o Të ngjeshura ose jo të ngjeshura
  - o Konsideratë: hapësirë, staf
  - o Largimi i mbetjeve të riciklueshme të grumbulluara nga kompania e kontraktuar

Në varesi të ecurisë, ky proces do të shtrihet edhe në zona të tjera, duke synuar gjithë territorin e bashkisë, përfshirë edhe njesitë administrative.

Për të arritur objektivin afatgjatë të Strategjisë Kombëtare të Menaxhimit të Integruar të Mbetjeve (ripërdorimin dhe riciklimin e jo më pak se 50% të mbetjeve totale të gjeneruara bashkiake), kompostimi i mbetjeve organike do të futet në një qasje graduale. Fokusi i hapit të parë për trajtimin e mbetjeve organike do të jetë në vazhdim me:

- Promovimin e kompostimit në shtëpi (sidomos në zonat rurale)
- Përcaktimin e vendeve për kompostimin e mbetjeve të gjelbra

Për më tepër, kompostimi në shtëpi dhe ndarja e mbetjeve të gjelbra do të zvogëlojnë kostot e transportit dhe të depozitimit në landfillin e ardhshëm sanitar rajonal, i cili do të jetë një avantazh ekonomik për bashkinë në fazën e mëvonshme.

Këto aktivitete të kompostimit mund të zbatohen me kosto të kufizuar të investimeve dhe operimit. Hapa të mëtejshëm do të projektohen më vonë bazuar në përvojën e hapave fillestarë.



Për këtë qëllim, masat përgatitore për aktivitetin e kompostimit të mbetjeve të gjelbra me teknologji të thjeshtë synojnë të ndodhin brenda horizontit të planifikimit të këtij LWMP si më poshtë:

- Alokimi i tokës për vend kompostimin me sipërfaqe të mjaftueshme në vend të përshtatshëm
- Marrëveshja për procedurat e operimit (p.sh. me kontraktuesin)
- Aktiviteti pilot i grumbullimit të diferencuar të mbetjeve të gjelbra; gjykimi i skemave të ndryshme të grumbullimit

Përsa i përket promovimit të kompostit në familje do të përgatiten materiale sensibilizuese / edukuese të cilat do të tregohet raste suksesi (p.sh. si në shkolla) në bashkëpunim me projektet e financuara nga donatorët.

E mundshme: duhet të merret parasysh nxitja për ekonominë familjare që bëjnë kompostimin në shtëpi (zvogëlim i vogël i tarifës SWM).

Koncepti për aktivitetet pilot duhet të zhvillohet në përputhje me Planin Rajonal të Menaxhimit të Mbetjeve dhe Studimin e Fizibilitetit në vijim.

### 3.4.5 Venddepozitimi i mbetjeve

Aktualisht depozitimi imbetjeve kryhet në fshatin Orizaj. Ky shesh funksionon si i tillë prej 30 vjetësh. Trajtimet e sheshit nuk janë të përfshira, por operatori privat bën një sistemim për të rritur aksesin e levizjes brenda në fshedepozitimin, por pa kosto shtesë nga kontrata. Ky shesh është evidentuar si hot spot dhe është propozuar si masë emergjente rehabilituese jo vetëm në iniciativën e kryer nga ministria, por edhe në nderhyrjet emergjente të projektit. Kemi parashikuar rehabilitimin e tij dhe operimin në të për 5 vitet e ardhshme

**Objektivi.** Trajtimi i mbetjeve në venddepozitim për të minimizuar ndotjen në ujërat nëntokësore e sipërfaqësore

Mbetjet urbane do të depozitohen për trajtimin përfundimtar në sheshdepozitimin në fshatin Orizaj, Njesia Administrative Otllak. Ky venddepozitim i cili do të rehabilitohet në kuadrin e Projektit të Menaxhimit të Mbetjeve Urbane në Qarkun Berat, Faza I do të shërbejë për depozitimin e mbetjeve bashkiake për 5 vjet, duke synuar në të ardhmen depozitimin e tyre në një Landfill Rajonal apo Incenerator për tu trajtuar sipas konceptit rajonal.

Operatori i shërbimit të pastrimit do të shkarkojë mbetjet urbane në venddepozitimin pranë fshatit Orizaj duke bërë sistemin nëpërmjet shtyrjes, ngjeshjes dhe mbulimit me dhe. Ky operacion punë do të kryhet me traktore me zinxhire.

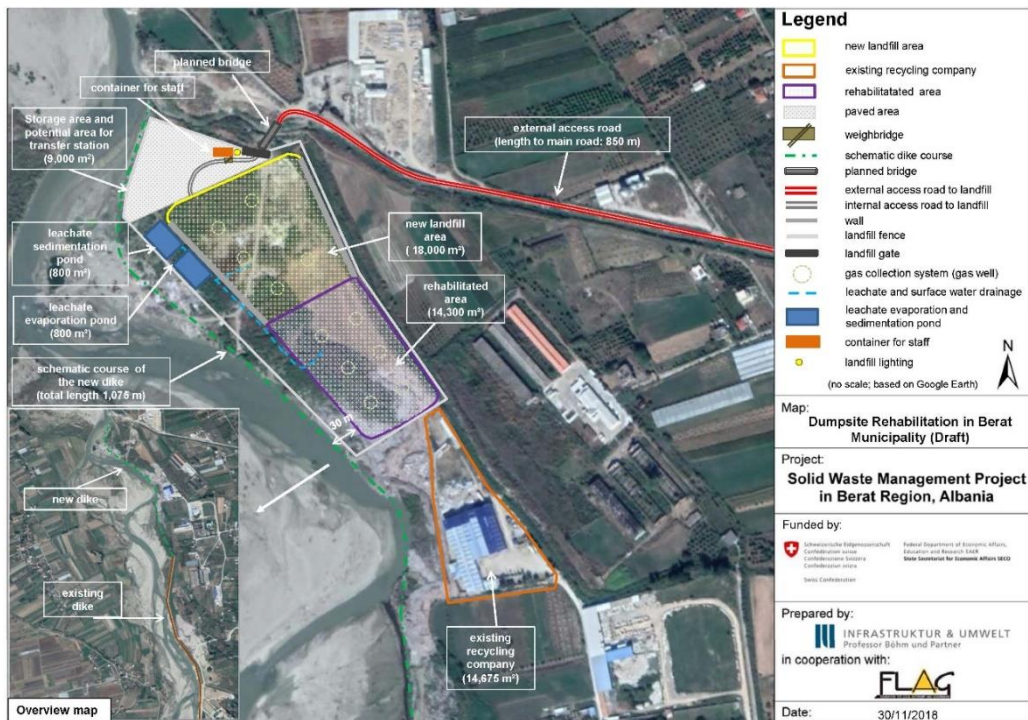


Figure 16 Sheshdepozitimi aktual dhe masat rehabilituese

Gjithashtu, ky shesh pas rehabilitimit si një ndërhyrje emergjente, do të shoqërohet edhe me lejen përkatëse mjedisore për masat emergjente rehabilituese. Është parashikuar edhe shërbimi i mirëmbajtjes së sheshdepozitimit nga operatori i shërbimit të pastrimit.

### 3.4.6 Mbetje Inerte, Mbetje nga Ndërtimi dhe Prishja e objekteve

Mbetjet Inerte, mbetjet nga ndërtimi dhe prishja e objekteve shpeshherë hidhen pranë kontenerëve apo në vende ilegale.

Firma e pastrimit nuk e ka të përcaktuar largimin e inerteve nga vendet ilegale, por edhe kur ato hidhen në konteniere, largimi së bashku me mbetjet urbane krijon problem jo vetëm tek depozitimi tyre, por edhe demtimi i kontenierëve dhe makinave të grumbullimit të mbetjeve. Për vitin 2018 janë gjeneruar 1 088 ton/vit mbetje inerte dhe mbetje nga ndërtimi dhe prishja e objekteve me tendencë uljen e kësaj sasive.



**Objektivi:** Caktimi i sheshit për depozitimin e mbetjeve inerteve

Nga informacioni i marre nga drejtoria e planifikimit të territorit numri i objekteve që aplikojnë për marrjen e lejes për ndertim dhe prishje objekti është në rritje që prej 2017 prandaj parashikimin e kemi lënë me mbetjet e gjeneruara në 2018.

Gjithsesi, duke qenë se nuk kemi një vend të përcaktuar për depozitimin e mbetjeve inerte parashikojmë caktimin e një vendi të tillë, si dhe informimin e komunitetit dhe bizneseve ndertuese për depozitimin në vendin e caktuar duke shmangur hedhjen e mbetjeve inerte në vende ilegale apo konteinere.

### **3.5 Informimi i publikut, pjesëmarrja dhe ndërgjegjësimi**

Informimi dhe ndërgjegjësimi i publikut është një proces sa i vështirë aq edhe i domosdoshëm, pasi menaxhimi i integruar i mbetjeve do të ketë sukses vetëm me një komunitet me edukatë mjedisore dhe i ndërgjegjshëm për veprimet e tij ndaj mjedisit.

Informimi dhe ndërgjegjësimi i publikut është e përfshirë në kontratën ekzistuese të pastrimit në zërin Edukimi publik. Aktualisht aktivitetet ndërgjegjësuëse si njoftimet në media lokale apo shpërndarja e fletë-palosjeve nuk kanë patur një ndikim pozitiv në edukimin mjedisor të komunitetit.

Krahas faturimit dhe mbledhjes së të ardhurave nga tarifa, fushata e ndërgjegjësimit dhe edukimit ka një rëndësi të veçantë në të gjithë kontekstin e shërbimit të menaxhimit të mbetjeve. Kjo fushatë ka për qëllim që të bëjë qytetarët të ndërgjegjshëm dhe të mbështesin sistemin e vendosur nga Bashkia.

Fushata e edukimit dhe ndërgjegjësimit nuk është një ngjarje e veçantë por një proces i vazhdueshëm që shtrihet përgjatë gjithë kohës ose përsëritet në mënyrë periodike në harkun kohor të ushtrimit të shërbimit.

Njoftimi Derë më Derë.

Njoftimi derë më derë është një metodë efektive veçanërisht për të rritur pjesëmarrjen e qytetarëve në ndarjen e mbeturinave në burim, riciklimin, kompostimin dhe pagesën e tarifës së shërbimit. Këto njoftime shoqërohen me fletëpalosje të cilat informojnë qytetarët për veprimet që kërkohet të kryejnë, për ndarjen e mbetjeve për riciklim, kompostim, orarin e hedhjes së mbetjeve në konteinere, frekuencën e grumbullimit të mbetjeve nga konteinert etj.

Posterat në kamionët e pastrimit dhe konteinert



Në mjetet e grumbullimit dhe transportit të mbetjeve dhe në të gjithë kontenierët vendose postera të cilët përmbajnë mesazhin “Mbani qytetin pastër” si dhe udhëzojnë qytetarët se si ti ndajnë dhe ku ti hedhin mbetjet sipas rrymave të riciklimit.

Informimi i hershëm i qytetarëve dhe minimizimi i kundërshtimit nga qytetarët

Bashkia do të përfshijë dhe informojë qytetarët që herët në hapat e para të diskutimit dhe aprovimit të Planit për Menaxhimin e Mbetjeve përfshi këtu edhe politikat për tarifatat dhe masat zbatuese. Një prezantim i shkurtër i Planit do të bëhet në çdo Njësi Administrative me Pjesëmarrjen e grupeve të interesit dhe qytetarëve. Informimi paraprak dhe transparenca në vendimmarrje do të minimizojnë kundërshtimin e qytetarëve për të mbështetur bashkinë në këtë iniciativë.

Faqja e internetit dhe mediat sociale

Një link i posaçëm për Planin e Menaxhimit të Mbetjeve është krijuar dhe do të lidhet me faqen e internetit të bashkisë për të informuar qytetarët në lidhje me aktivitetet e zbatimit të Planit. Një person i caktuar për komunikimin me publikun do të kujdeset për përdorimin e facebook – ut të bashkisë për të informuar dhe përcjellë mesazhe por edhe për të marrë informacion nga qytetarët në lidhje me Planin në tërësi dhe aspekte të veçanta.

Marrja e informacionit nga qytetarët

Përveç se mediave sociale bashkia mund të organizojë periodikisht anketime për tërësinë e shërbimit të menaxhimit të mbetjeve por edhe për aspekte të veçanta si frekuenca e grumbullimit, cilësia e shërbimit, respektimi i orarit dhe i standardit, riciklimi, kompostimi etj. Anketimi mund të kryhet një herë në vit për një kampion prej 100 deri në 200 pjesëmarrës të shpërndarë në të gjithë territorin ose pjesë të veçanta të tij sipas dendësisë së popullsisë dhe problematikës që paraqet çdo zonë

Ne keto kushte kemi parashikuar hartimin e planit të ri të edukimit publik, I cili pasi të miratohet nga strukturat përgjegjëse në bashki do të jepet për zbatim operatorit.

**Objektivi:** Aplikimi i fushatave ndërgjegjësuese në lidhje me pagesën e tarifës së pastrimit dhe rritjet progresive në sajë të përmirësimit dhe shtimit të shërbimeve për mbetjet: dëgjesa publike në të gjithë territorin e bashkisë me grupe të ndryshme interesi për ndërgjegjësimin e komunitetit dhe kujdesin ndaj mjedisit.

Ky plan I edukimi mjedisor të publikut do të përfshijë aktivitet publicitare për të rritur dhe përmirësuar njohuritë e konsumatorit përsa i përket mbledhjes, përpunimit dhe largimit të mbetjeve, ndarjes së mbetjeve në burim, etj periudhës së kontratës.

Programi i Ndërgjegjësimit dhe Edukimit





Bashkia do të krijojë Grupin e Ndërgjegjësimit dhe Edukimit ( GNE) si dhe të monitorimit për ndarjen e mbetjeve në burim dhe grumbullimin e diferencuar.

Grupi do të përbëhet nga Bashkia, ARM, Drejtoria Arsimore, Dhoma e Tregtise dhe Industrise në Berat, Qarku, Prefekti, ndonjë organizatë joqeveritare e sipkatur në aktivitete mjedisore dhe aktore te tjere. Në grup do të marrin pjesë nga një përfaqësues prej secilit nga institucionet. Grupi do të drejtohet nga Zvkryetari i bashkisë.

Cdo antar i GNE do të jetë përgjegjës për të monitoruar ndarjen në burim dhe grumbullimin e diferencuar në rrethin/grupin e institucioneve që ata përfaqësojnë.

Bashkia do të përfshijë dhe nxënësite viteve të katërta të gjimnazeve në një program të përbashkët për ndërgjegjësimin dhe edukimin e qytetarëve, bizneseve dhe institucioneve në ndarjen e mbetjeve në burim dhe mbledhjen e diferencuar.

Ndarja në burim dhe grumbullimi i diferencuar i mbetjeve të riciklueshme

Nxënësit në bashkëpunim me bashkinë do të hartojnë një program ndërgjegjësimi dhe edukimi për qytetin e Beratit . Eksperiencia e Beratit pastaj do të shpërndahet edhe ne njësitë e tjera administrative.

Programi do të përmbaje edukimin dhe ndërgjegjësimin shtëpi më shtëpi dhe biznes më biznes. Nxënësit në bashkëpunim me bashkinë njëkohësisht do të monitorojnë rezultatet e programit dhe ndarjen në burim.

Bashkia do të dizenojë dhe prodhojë fletpalosje në të cilat spjegohet ndarja në burim e mbetjeve të riciklueshme, llojet e mbetjeve që riciklohen dhe mënyrën e depozotimit të këtyre mbetjeve në kontenierët respektive.

Një grup i përbërë nga 3 nxënës dhe një përfaqësues i bashkisë do të krijohet për të mbuluar një njësi të caktuar territoriale (lagje ose bllok) (numër të caktuar banesash). Grupi i N&E do të vizitojë cdo banesë, biznes dhe institucion për të informuar dhe dhënë njohuritë e nevojshme për procesin.

Cdo Grup antar i grupit do të pajisen me karten e identifikimit të firmosur nga kryetari I bashkisë.

Grupet e Punës do të trajnohen paraprakisht për misionin e tyre dhe do të pajisen më fletpalosjet dhe qese nëpërmjet të cilave ato do të demonstrojnë ndarjen e mbetjeve në burim , përparësitë dhe efektet e minimizimit të mbetjeve nëpërmjet riciklimit.

Grupet e punës do të monitorojnë ecurinë e ndarjes në burim dhe të hedhjes së mbetjeve në mënyrë të diferencuar në sistemin e kontenierëve të bashkisë.



GNE do të analizojë rezultatet e këtij procesi cdo 1 deri në 3 muaj. Bashkia do të vendosë stimuj material simbolikë për ato grupe të cilat do të arrijnë rezultate më të mira në këtë proces.

#### Kompostimi në komunitet

Mbi bazën e kësaj eksperience, bashkia do të programojë ndërgjegjësimin dhe edukimin për kompostimin individual dhe në komunitet në zonat rurale të njësisë administrative.

Grupet e punës për ndërgjegjësimin dhe edukimin do të zhvillojnë të njëjtin proces dhe program për të inkurajuar fermerët në zonat rurale në procesin e kompostimit individual dhe atij në komunitet.

Në këtë kontekst bashkia do të organizojë seminare ose takime të hapura të paktën 1 herë në 1 muaj, në fundjave në cdo fshat të NjA-ve. Banorët e fshatit do të ftohen të marrin pjesë në këto seminare të hapura ku do tju shpjgohet kërkesa dhe rëndësia e kompostimit në komunitet. Për këtë qëllim do të organozohen disa grupe punë dhe një plan kalendarik aktivitetesh në mbështetje të këtij procesi.

Këto aktivitete do të përfshihen në Planin e Aktiviteteve për zbatimin e Planit për Menaxhimin e Integruar të Mbetjeve 2019 – 2024 në bashkinë Berat .

Periodikisht aktiviteti i GNE dhe i grupeve të punës në terren si dhe rezultatet e monitorimit do të pasqyrohet në median elektronike dhe atë të shkruar.

Gjithashtu ne kontakt të vazhdueshëm me komunitetin e zonës, institucionet arsimore te cilet luajn një rol të rëndësishëm, nëpërmjet mediave nje here ne 6-muaj ne tre televizione lokale për 7 ditë rresht.

Parashikohen shpërndarje e materialeve informative të paktën nje herë në 3-muaj. Materialet informative duhet të jenë në formën, fletëpalosjeve si dhe broshurave duke përfshirë në to informacione mbi shkaqet dhe shkaktarët e kësaj ndotje, parandalimin e saj si dhe masat që mund të merren për minimizimin e ndotjes. Materialet sensibilizuese duhet të jenë të tilla që të ftojnë banoret për tu bërë pjesë aktive e një shoqërie të emancipuar dhe me një edukatë mjedisore.

### **3.6 Kostoja dhe Financimi i Shërbimeve të Menaxhimit të Mbetjeve në të ardhmen**

Përlllogaritja e koston së pastrimit është realizuar paraprakisht duke kryer studimin e pastrimit në mbështetje të ligjit. Mungesa e të dhënave të sakta të popullësisë që gjeneronin





mbetje realisht, pasi kemi perdorur të dhënat e popullsisë së Regjistrit të Gjendjes Civile e ka vështirësuar përlllogaritjen e saktë të mbetjeve që gjeneroheshin, duke ndikuar në mënyrë të konsiderueshme tek kostoja e shërbimit të pastrimit.

Për vitin 2018 Buxheti i Bashkisë për MMN ishte 57 937 ALL, e cila përbën 7 % të buxhetit të shtetit dhe 27% të buxhetit të shërbimeve publike.

Në mbështetje të VKM 319 Dt. 31.05.2018 “ Për miratimin e masave për kostot e menaxhimit të integruar të mbetjeve” u hartua dhe u miratua me vendim te Keshillit Bashkiak Nr. Dt. 28.12.2018 studimi i menaxhimit të Integruar të mbetjeve në Bashkinë Berat, i cili përfshin edhe koston e pastrimit.

Objektivi; Llogaritja e kostove sipas VKM Nr. 319,date 31.05.2018 “ Per miratimin e masave per kostot e menaxhimit te integruar te mbetjeve për kostot e menaxhimit të integruar të mbetjeve

Makina e nevojshme teknologjike për grumbullimin dhe transportin e mbeturinave urbane si dhe shërbimeve mbështetëse, të kërkuara për realizimin e kontratës, janë të renditura si më poshtë:

**Table 10 Mjetet për transportimin e mbetjeve**

<b>Nr</b>	<b>Emertimi i mjetit</b>	<b>Kapaciteti mbajtës</b>	<b>Sasia (copë)</b>
1	Mjete teknologjike kompatator ( ngjeshes)	• 10 ton	• 2
2	Mjete teknologjike kompatator ( ngjeshes)	• 5 ton	• 2
3	Makine teknologjike per fshirje rrugësh	• 5 ton	• 1
4	Makine lagie dhe larje rrugësh	• 10 m3	• 1
6	Makine veteshkarkuse per transport inertesh dhe kontenieret për pastrim, etj	• 5 ton	• 1
7	Traktor me zinxhire (bulldozer )	• -	• 1

Tabela në vijim përmbledh stafin e kërkuar për grumbullimin dhe transportin e mbeturinave.

**Table 11 Stafi për grumbullimin dhe transportin e mbetjeve**

Nr	Specialiteti	Njesi	Sasi
1	Shofere	persona	10
2	Puntor makine per grumbullim mbeturina	persona	8
3	Puntor per fshirje manuale	persona	32 (7000 m <sup>2</sup> )
4	Puntor per mirembajtje te rrugëve kryesore	persona	5 (6 km)
6	Mekanik per mirembajtje mjetesh dhe kazanesh(kontr)	persona	3
7	Drejtor teknik per kontraten	persona	1
8	Personi I zyres se kontaktit	Persona	1
9	Specialist , monitorues terreni	Persona	4
10	Mjek	Persona	1
	Shuma		65

Kostot vjetore për shërbimet e MMN në 2019-2023 janë llogaritur bazuar në Studimin për Menaxhimin e Integruar të Mbetjeve në Berat (2019-2024) dhe miratuar me VKB 138 të datës 07.12.2018. Kostot vjetore përbëhen nga kostot operacionale dhe kostot e investimeve siç përmbledhet në tabelën vijuese. Kostot e investimit janë parashikuar për të blerë kontenerë të rinj të grumbullimit (duke përfshirë 2x15 kontejnerë për grumbullimin e mbetjeve të veçanta në zonën pilot në qytet). Pajisjet dhe mjetet e tjera të nevojshme për zbatimin e shërbimeve të MMN do të sigurohen nga kontraktori privat. Kostot operacionale përbëhen nga shpenzimet për pastrimin e rrugëve, mbledhjen e mbetjeve dhe transportin, si dhe hedhjen e mbetjeve.

Kostoja administrative për fushatën e ndërgjegjësimit publik përfshihet në kostot totale për grumbullimin dhe transportin e mbetjeve (0.2%). Kostot për grumbullimin e diferencuar të mbetjeve të riciklueshëm në zonat pilot nuk përfshihen në llogaritjen sepse operacioni dhe financimi do të merren plotësisht nga sektori privat i përfshirë në biznesin e riciklimit. Ndërmarrja private e kontraktuar nga komuna për shërbimet e MMN-së do të jetë e detyruar në kontratë që ta marrë këtë rol në vetvete ose duke kontraktuar një kompani tjetër.

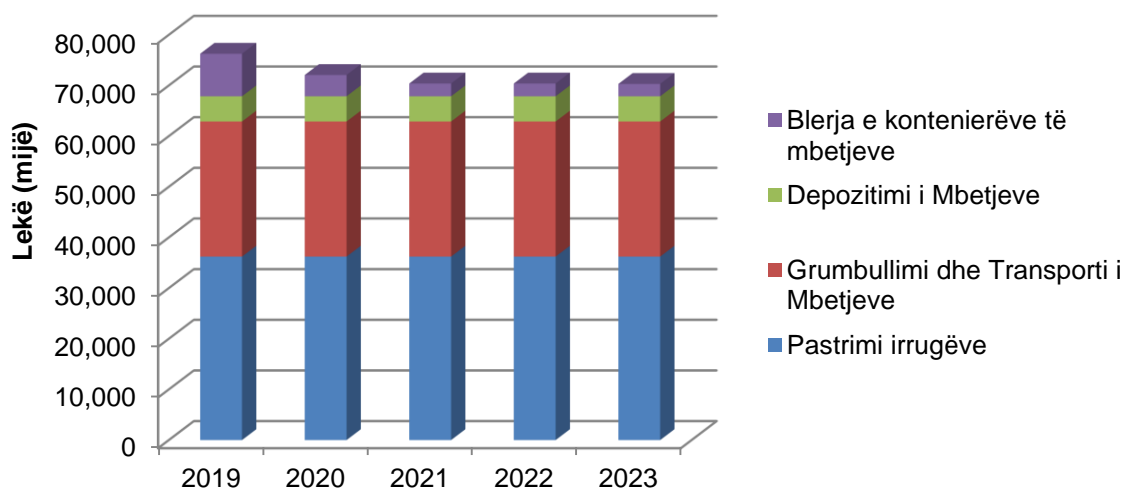


**Table 12 Kostot vjetore të mmn sipas sudimit të MIMNU Berat (2019-2024)**

	Investment Costs			Annual Operational Costs	Annual Costs for SWM Services
	Containers [pcs.]	Unit Price [Lek/pcs.]	Costs [Lek/year]	[Lek/year]	[Lek/year]
2019	200	42,000	8,400,000	67,652,536	76,052,536
2020	100	42,000	4,200,000	67,652,536	71,852,536
2021	60	42,000	2,520,000	67,652,536	70,172,536
2022	60	42,000	2,520,000	67,652,536	70,172,536
2023	58	42,000	2,436,000	67,652,536	70,088,536

Më shumë se gjysma e kostove totale janë planifikuar për aktivitetet e pastrimit të rrugëve. Diagrami i mëposhtëm tregon zhvillimin dhe komponentët e shpenzimeve të SWM nga 2019 - 2023.

**Kostot Vjetore të Menaxhimit të Mbetjeve**



**Figure 17 Kostot Vjetore të MMN të Bashkisë Berat (2019-2023) sipas Studimit të MIMN të Bashkisë Berat (2019-2024)**



Tabela e mëposhtme përfshin kostot vjetore të SWM deri në vitin 2023 sipas kontratës së re të pastrimit.

**Table 13 Kosto e MIM**

KOSTO E MENAXHIMIT TE INTEGRUAR TE MBETJEVE 2019-2024 BASHKIA BERAT						
Nr	EMERTIMI I SHERBIMEVE	2019	2020	2021	ne leke	
					2022	2023
1	GRUMBULLIMI DHE TRANSPORTIMI I MBETURINAVE URBANE DHE TREGJEVE, BERAT (kontenier 1.1m3)	16,370,250	16,370,250	16,370,250	16,370,250	16,370,250
2	GRUMBULLIMI DHE TRANSPORTIMI I MBETURINAVE URBANE DHE TREGJEVE, OTLLAK (kontenier 1.1m3)	2,300,433	2,300,433	2,300,433	2,300,433	2,300,433
3	GRUMBULLIMI DHE TRANSPORTIMI I MBETURINAVE URBANE DHE TREGJEVE, SINJE, VELABISHT (kontenier 1.1m3)	1,123,499	1,123,499	1,123,499	1,123,499	1,123,499
4	GRUMBULLIMI DHE TRANSPORTIMI I MBETURINAVE URBANE DHE TREGJEVE, ROSHNIK (kontenier 1.1m3)	851,448	851,448	851,448	851,448	851,448
5	FSHIRJA E RRUGEVE DHE TROTUAREVE ME KRAHE	14,490,874	14,490,874	14,490,874	14,490,874	14,490,874
6	FSHIRJA E RRUGEVE ME MAKINERI TEKNOLOGJIKE	3,246,038	3,246,038	3,246,038	3,246,038	3,246,038
7	MIREMBAJTJE RRUGESH KRYESORE,TROTUARE DHE SHESHE	3,908,204	3,908,204	3,908,204	3,908,204	3,908,204
8	LARJA ME PRESION DHE SOLUCION E PEDONALES(1here/6 muaj,2here/6 muja).	86,352	86,352	86,352	86,352	86,352
9	LARJA E RRUGEVE MBAS DITE (parashikuar per periudhen 15Maj deri 15 Tetor)	1,953,395	1,953,395	1,953,395	1,953,395	1,953,395
10	LARJA E RRUGEVE PARA DITE (parashikuar per periudhen 15Maj deri 15 Tetor)	1,805,570	1,805,570	1,805,570	1,805,570	1,805,570
11	TRANSPORT I MBETURINAVE ME KRAHE (karroca dore)	4,164,881	4,164,881	4,164,881	4,164,881	4,164,881
12	LARJA DHE DISIFEKTIM I KONTENIEREVE	2,978,283	2,978,283	2,978,283	2,978,283	2,978,283
13	MIREMBAJTJE SHESH DEPOZITIMI	3,523,809	3,523,809	3,523,809	3,523,809	3,523,809
	<b>SHUMA KOSTO OPERACIONALE</b>	<b>56,803,036</b>	<b>56,803,036</b>	<b>56,803,036</b>	<b>56,803,036</b>	<b>56,803,036</b>
14	KOSTO INVESTIMI (KONTENIER)	6,000,000	3,000,000	1,800,000	1,800,000	1,740,000
	<b>Shuma pa TVSH</b>	<b>62,803,036</b>	<b>59,803,036</b>	<b>58,603,036</b>	<b>58,603,036</b>	<b>58,543,036</b>
	TVSH 20%	12,560,607	11,960,607	11,720,607	11,720,607	11,708,607
	<b>Shuma me TVSH .</b>	<b>75,363,643</b>	<b>71,763,643</b>	<b>70,323,643</b>	<b>70,323,643</b>	<b>70,251,643</b>
	<b>SHUMA PER 5 VITE PA TVSH</b>	<b>298,355,181</b>				
	TVSH 20%	59,671,036				
	<b>TOTALI PER 5 VITE ME TVSH</b>	<b>358,026,217</b>				

Siç shihet në grafik, shpenzimet vjetore të MMN në vitet e ardhshme janë mesatarisht 71,883,581 Lekë, ndërsa në anën tjetër të ardhurat mesatare nga mbledhja e tarifave të MMN ndërmjet 2016 dhe 2018 ishin 64,759,000 Lekë.

Prandaj, mund të konkludohet se të ardhurat nga mbledhja e tarifave të MMN duhet gjithashtu të rriten me rreth 11% në përputhje me parimin e mbulimit të kostos. Tarifat e MMN për çdo vit do të llogariten nga zyra e tatimeve në koordinim me Drejtorinë /



strukturen bashkiake përgjegjëse për MMN dhe janë subjekt i miratimit nga këshilli bashkiak.

Vendosja e tarifave do të marrë parasysh parimet e mëposhtme:

Zhvillimi i modeleve dhe në përgjithësi, përcaktimi i tarifave bazohet në parimet kryesore të mbulimit të kostos në përputhje me VKM 319, datë 31.5.2018 mbi llogaritjen e kostos së Menaxhimit të Integruar të Mbetjeve:

**Ndotësi paguan:** gjeneruesi i mbetjeve duhet të paguajë për eliminimin e saj në mënyrë sa më proporcionale, në zbatim të praktikave të mira, duke nxitur reduktimin e mbetjeve, ripërdorimin dhe riciklimin, si dhe duke iu shmangur sa më shumë të jetë e mundur hedhjes së mbetjeve në natyrë.

**Barazia:** gjenerues të ngjashëm të mbetjeve duhet të paguajnë mundësisht tarifa të ngjashme.

**Ekuivalenca:** shuma e tarifave të mbledhura duhet të jetë në përputhje me atë të shpenzimeve (jo nën e as mbi); të ardhurat nuk mund të përdoren për qëllime të tjera (p.sh. rrugë apo ujësjellës).

**Transparenca:** tarifatat duhet të reflektojnë kostot dhe qytetarët duhet të jenë të informuar në mënyrë transparente për kostot dhe llogaritjen e tarifave.

**Thjeshtësia:** një element shumë i rëndësishëm është përcaktimi i një sistemi të thjeshtë, përshtatur në të dhëna të përballueshme dhe sa më i lirë të jetë i mundur në koston e aplikimit (llogaritja e faturimit dhe arkëtimit) për bashkinë.

Bashkia do të krijojë një instrument financiar për të dhënë stimuj për të mbështetur banorët në Njësinë Administrative të Roshnikut për të zbatuar kompostimin në shtëpi. Familjet të cilat janë të gatshme të marrin pjesë do të regjistrohen dhe do të marrin një reduktim të tarifave të MMN. Planifikimi i detajuar i sistemit do të përgatitet nga Struktura bashkiake / Drejtoria përgjegjëse për MMN në bashkëpunim të ngushtë me zyrën e taksave.

### 3.7 Çështje organizative dhe Institucionale

#### 3.7.1 Set-up institucional për shërbimet e MMN

Një nga masat e vendosura në projekt-strategjinë kombëtare për MIM është që bashkite deri në vitin 2023 të krijojnë një zyrë për menaxhimin e mbetjeve si pjesë e strukturës së tyre, si njësi për bashkitë e vogla dhe një drejtori për bashkitë e mëdha.



Deri më tani përgjegjësia për shërbimet e MMN është brenda Drejtorisë së Emergjencave, Shërbimeve dhe Pronave Civile (shih kapitullin 3.2). Sipas draftit të SKMMN, Bashkia Berat do të krijojë një Strukturë të Mjedisit nën Drejtorinë e Emergjencave, Shërbimeve dhe Pronave Civile. Struktura e Mjedisit do të përbëhet nga tre punonjës duke përfshirë një specialist mjedisor. Kjo njësi do të jetë përgjegjëse për planifikimin dhe menaxhimin e menaxhimit të mbetjeve për të cilat stafi do të marrë trajnim të rregullt. Masat e trajnimit do të planifikohen në buxhetin vjetor të menaxhimit për të siguruar qëndrueshmërinë.

Figura e mëposhtme paraqet strukturën organizative të propozuar

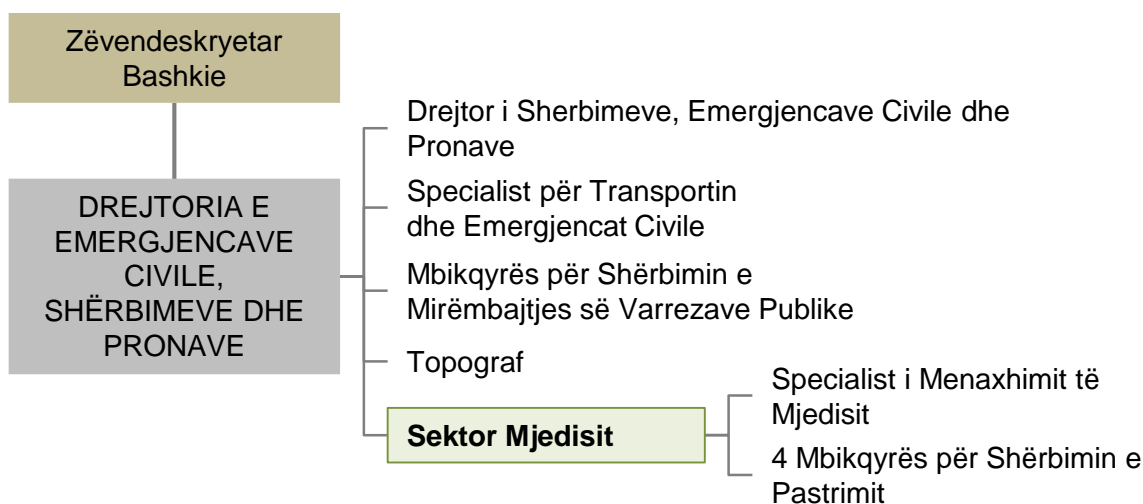


Figure 18 Struktura Organizative e propozuar për Planifikimin dhe Menaxhin e MMN

### 3.7.2 Organizimi i Ofrimit të Shërbimeve dhe Operacioneve

Gjatë periudhës 2019 - 2024, shërbimet e MMN brenda territorit të Bashkisë Berat do të ofrohen përmes sektorit privat. Ndryshe nga situata aktuale (deri në prill 2019) në të cilën shërbimet në qytet dhe në njësitë e tjera administrative jepen nga dy kompani të ndryshme, në periudhën e zbatimit vetëm një kompani do të kontraktohet për shërbimet MMN në të katër zonat e planifikimit të MMN.

Kontraktuesi privat do të jetë i detyruar të organizojë zbatimin e grumbullimit të diferencuar të mbetjeve të riciklueshme në zonën pilot. Kontraktuesi lejohet të caktojë një kompani tjetër për të përmbushur këtë detyrim.



Fushata për rritjen e ndergjegjesimit, duke përfshirë informacionin dhe masat e trajnimit për projektin pilot për kompostimin shtëpiak në njësinë administrative Roshnik dhe grumbullimin e veçantë të mbetjeve në zonën pilot në qytetin e Beratit, do të financohen dhe organizohen nga kontraktori privat.

Zbatimi i shërbimeve të MMN përfshirë. fushatat e ndërgjegjesimit do të monitorohen dhe mbikëqyren nga stafi i bashkisë. Koncepti dhe plani për masat për rritjen e ndërgjegjesimit përgatiten nga kontraktuesi dhe miratohen nga bashkia.

### 3.7.3 Dokumentimi dhe Raportimi

#### **Dokumentimi**

Në përputhje me objektivat e përcaktuara në Draft Strategjinë Kombëtare për Menaxhimin e Integruar të Mbetjeve (2018), bashkia do të zhvillojë një regjistër lokal të statistikave dhe do të masë sasinë e gjenerimit dhe trajtimit të mbetjeve në përputhje me udhëzimet përkatëse. Prandaj, do të krijohet një sistem i monitorimit të informacionit të mbetjeve dhe monitorimit të performancës për të monitoruar cilësinë dhe sasinë e shërbimeve dhe për të siguruar të dhëna për planifikimin e menaxhimit të mbeturinave. Meqenëse shërbimet në bashki ofrohen përmes sektorit privat, kontraktuesi do të dokumentojë zbatimin e shërbimeve të MMN.

Zbatimi i shërbimeve të MMN do të dokumentohet në grafiket e punimeve. Forma e grafikeve do të përgatitet nga operatori i shërbimit dhe miratohet çdo vit nga bashkia. Bashkia ka të drejtë të inspektojë në çdo kohë dhe në fund të performancës shërbimit, respektimin e standardeve të kërkuara, përdorimin e makinave dhe pajisjeve, rregullat dhe cilësinë e kërkuar nga kontrata e pastrimit dhe të vendosë gjoba , gjobat dhe ndalimet për mos përmbushjen e tyre.

Pas rehabilitimit, vend depozitimi bashkiak pranë fshatit Orizaj do të pajiset me një peshk peshore e cila do të lejojë monitorimin e duhur të sasive të grumbulluara dhe të depozituara të mbetjeve. Për këtë qëllim, kamionët e grumbullimit të mbeturinave që vijnë në vendgrumbullim do të peshohen me ardhjen dhe daljen në hyrje. Sasia e regjistruar e mbetjeve duhet të dokumentohet së bashku me datën dhe kohën, id / të dhënat e kamionit të grumbullimit dhe origjinën dhe llojin e mbetjeve.



Një sistem GPS do të instalohet në të gjitha makinat teknologjike dhe jo-teknologjike. Bashkia do të mundësohet që të monitorojë sistemin përmes serverit qendror të sistemit GPS. Kjo do të mundësojë një raportim ditor dhe javor të lëvizjes së të gjitha makinerive që do të bashkëngjiten raporteve të monitorimit. Do të monitorojë të gjitha lëvizjet e mjeteve teknologjike në zonat përkatëse dhe do të ketë mundësinë për të kontrolluar lidhjen e automjeteve, ndalesat e tyre në pikat e grumbullimit të mbeturinave, kohën që shpenzojnë automjetet për zbrazen e kontejnerëve dhe kohën që ata shpenzojnë për mbledhjen dhe transportimin e mbetjeve. Sistemi GPS kurrë nuk duhet të ndizet për çfarëdo arsye.

Për më tepër, të dhënat financiare gjithashtu duhet të dokumentohen së bashku dhe bazuar në të dhënat teknike të sistemit të monitorimit të performancës i cili përmban të dhënat e mëposhtme:

- Të dhënat e mbetjeve (sasia, lloji, origjina, etj)
- Të dhënat e automjeteve (mosha, gjendja, konsumi i karburantit, etj)
- Shpenzimet për lloje të ndryshëm të marrësve të shërbimeve (p.sh familja, biznesi, institucione)
- Shpenzimet për lloje të ndryshme të zonave (p.sh. zonat urbane, gjysmë-urbane, rurale).

### **Raportimi**

VKM për mbledhjen e diferencuar të mbetjeve në burim kërkon që NJQV të raportojnë në mënyrë periodike sasitë e grumbulluara të mbetjeve, duke përfshirë dhe riciklimin, në Agjencinë Kombëtare të Mjedisit deri më 31 Janar të çdo viti. Përveç kësaj, sipas Ligjit 10463, datë 22.9.2011, për Menaxhimin e Integruar të Mbetjeve, NJQV i raporton çdo vit këshillit të qarkut për zbatimin e Planit Lokal të Menaxhimit të Mbetjeve në formatin e përcaktuar nga ministri. Propozimi I ndryshimit të ligjit nr. 10463/2011 (aktualisht në konsultim) parashikon që bashkitë të raportojnë çdo vit pranë Ministrisë së Turizmit dhe Mjedisit dhe Ministrisë së Infrastrukturës dhe Energjisë për zbatimin e planit vendor të administrimit të mbetjeve. Nëse projekt-ndryshimi është tashmë në fuqi, procedura e raportimit gjithashtu do të përshtatet në përputhje me rrethanat.





Draft Plani Vendor I menaxhimit të Mbetjeve të Ngurta, Bashkia Berat



## 4 Plan-Veprimi

### 1. Komponenti: Kuadri Ligjor & Institucional

**Table 14 Plani i veprimit**

Objektivat strategjike		Veprimet e detajuara		Indikatorët kyç të performancës	Roli drejtues dhe partneret e tjere	Periodha e zbatimit
1	Përgatitja e kuadrit ligjor dhe rregullator lokal të menaxhimit të mbetjeve në përputhje me kërkesat në nivel kombëtar	1.1.1	Miratimi i Planit Lokal të Manaxhimit të Integruar të Mbetjeve Ngurta Bashkiake;	Plani i miratuar	Bashkia Berat ; Këshilli Bashkiak	2019- 2020
		1.1.2	Miratimi i Rregullores Lokale të Manaxhimit të Mbetjeve në kushtet e ndarjes së re administrative;	Rregullore e miratuar	Bashkia Berat (Drejtori i Shërbimeve, Dep. Juridik) Konsulentë të jashtëm & Ekspertë; Këshilli Bashkiak	2019- 2020
		1.1.3	Aprovimi i sanksioneve lokale dhe penaliteteve për çështjet e mbetjeve;	VKB per vendosjen e saksioneve dhe penaliteteve ndaj ndotesve te mjedisit	Bashkia Berat, (Drejtori i i Shërbimeve, Dep. Juridik, Drejtoria e manaxhimit financiar) Këshilli i Bashkiak	2019- 2020



Draft Plani Vendor I menaxhimit të Mbetjeve të Ngurta, Bashkia Berat

		1.1.4	Aplikimi i instrumentave të komunikimit dhe informimit të komunitetit rreth rregullave dhe penaliteteve;	Nr. Takimeve te organizuar, Nr i pjesemarreseve, Nr. i materialeve informuese te shperndara	Bashkia Berat (Drejtori i Shërbimeve), Vullnetarët, OJQ, përfaqësues të komunitetit,	2019- 2023
1	Parandalimi i ndotjes nga gjenerimi dhe depozitimi pa kriter i mbetjeve të rrezikshme (si dhe spitalore) në zbatim të legjislacionit shqiptar	1.2.1	Informimi i komunitetit për të diferencuar mbetjet e rrezikshme nga mbetjet urbane si dhe detyrimet e tjera të prodhuesit të mbetjeve	Nr. I takimeve, nr. Materialeve informuese, nr. Popullesise se perfituar, zona ku do te kryhet informimi	Bashkia Berat , (Administratorët e NJA, Drejtori i Shërbimeve), Shkollat, ARM, Donatorët dhe organizatat -joqeveritare	2019- 2023
		1.2.2	Krijimi i skemave efektive për grumbullimin e ndarë të mbetjeve të rrezikshme (të ngjashme me skemat e redukimit të mbetjeve);	Skema e krijuar, Nr i aktoreve pjesemarres	Bashkia Berat, (Drejtori i Shërbimeve); ARM, ISHMPU, ISHSH Donatorët dhe organizatat - joqeveritare	2019- 2023
		1.2.3	Ruajtja e sigurtë në mënyrë të përkohshme e mbetjeve të rrezikshme (sipas rregullores për administrimin e tyre) derisa të sigurohet një zgjidhje rajonale apo kombëtare për trajtimin përfundimtar të tyre.	Vendi i caktuar, kapaciteti dhe kushtet e rruajtjes, sasia dhe lloji i mbetjeve	Bashkia Berat, (Drejt. Shërbimeve publike) ARM, Donatorët dhe organizatat joqeveritare	2019- 2020



Draft Plani Vendor I menaxhimit të Mbetjeve të Ngurta, Bashkia Berat

1	Parandalimi i ndotjes nga gjenerimi i mbetjeve spitalore apo mbetjeve inerte dhe ndërtimore	1.3.1	Inspektimi dhe kontrolli i ndotjes urbane nga materialet inerte dhe ndërtimore, skeletet e makinave, etj, që nga gjenerimi, transporti deri depozitimin e tyre;	Nr. kontrolleve te kryera. Nr i specialisteve qe monitorojne, Nr i zonave te monitoruara	Bashkia Berat , (Administratorët e NJA, Drejtori i Shërbimeve & inspektorët bashkiakë), ISHMPU; Kompanitë e ndërtimit	2019- 2020
		1.3.2	Projektim dhe ndërtim ose miratim të një venddepozitimi të përkohshëm për mbetjet ndërtimore dhe mbetje të tjera vëlimore brenda standarteve kombëtare;	Miratimi i sheshit per mbetjet inerte	Bashkia Berat , (Administratorët e NJA, Drejtori i Shërbimeve); Këshilli i Bashkiak	2019- 2023
		1.3.3	Organizimi i tryezave lokale me industrinë e ndërtimit për të inkurajuar përdorimin dhe riciklimin e këtyre materialeve;	nr i tryezave te organizuara. Nr. Pjesemarrësve, vendimet, kontratat, akt-marreveshjet qe mund te dalin nga kjo tryeze	Bashkia Berat , (Administratorët e NJA, Drejtori i Shërbimeve); Industria e ndërtimit	2019
		1.3.4	Hartimi i një rregullore për operimin e venddepozitimit për mbetjet ndërtimore dhe mbetje të tjera vëlimore. Përcaktimi i sanksioneve kundrejt gjeneruesve të mbetjeve në rast të mos menaxhimit të duhur të këtyre mbetjeve që ata	Rregullorja e krijuar duke perfshire penalitetet ne te	Bashkia Berat , (Administratorët e NJA, Drejtori i Shërbimeve); Këshilli i Bashkiak	2019- 2023



Draft Plani Vendor I menaxhimit të Mbetjeve të Ngurta, Bashkia Berat

			gjenerojnë;			
		1.3.5	Monitorimi i rregullt i operimit të venddepozitimit të mbetjeve ndërtimore dhe vëllimore, si dhe monitorimi i prodhuesve të tyre në lidhje procedurën që ata ndjekin kur gjenerojnë këto lloj mbetjesh.	Grafiku i monitorimit, nr i bizneseve te monitoruara	Bashkia Berat , (Administratorët e NJA, Përgjegjësi i Shërbimeve, Përgjegjësi i venddepozitimit të mbetjeve ndërtimore dhe voluminoze)	2019-2023
1	Forcimi i kooperimit ndërinstytucional dhe për monitorimin mjedisor dhe koordinimin e masave për përmirësimin e tij	1.4.1	Zbatimi i sistemit të monitorimit në të gjitha NJA të Bashkisë dhe aplikimi i sanksioneve kundrejt shkelësve të rregullave apo dëmtuesve;	krijimii sistemit te monitorimit, nr kontrolleve, nr i penaliteteve, nr i ndotesve te penalizuar	Bashkia Berat, (Administratorët e NJA; Përgjegjësi i Shërbimeve & inspektorët bashkiakë);	
		1.4.2	Krijimi dhe miratimi i një strukture lokale të inspektorëve bashkiak në lidhje me mjedisin dhe mbetjet;	Struktura e krijuar. Nr i specialisteve dhe profili	Bashkia Berat ; Këshilli Bashkiak	
		1.4.3	Përmirësimi i procedurave të licencimit mjedisor të ST në kooperim të ngushtë me strukturat e Agjensisë Rajonale	vendi i caktuar, kapaciteti dhe kushtet e rruajtjes, sasia dhe lloji i mbetjeve	Bashkia Berat; ARM; ISHMPU	



Draft Plani Vendor I menaxhimit të Mbetjeve të Ngurta, Bashkia Berat

			të Mjedisit (ARM) dhe ISHMPU;			
		1.4.4	Koordinimi në nivel rajonal dhe me njësitë lokale fqinje për monitorimin dhe parandalimin e ndotjes nga mbetjet, apo organizimin e shërbimit apo përdorimin e përbashkët të infrastrukturës së mbetjeve;	nr. Tryezave të organizuara, nr partnereve, endimet, kontratat, akt-marreshjet që mund të dalin nga kjo tryeze	Bashkia Berat ; Qarku i Beratit , si dhe njësitë e tjera lokale	

2 Komponenti: Grumbullimi dhe Transportimi i Mbetjeve dhe Pastrimi i Rrugëve

Objektivat strategjike	Veprimet e detajuara	Indikatorët kyç të performancës	Roli drejtues dhe partneret e tjere	Periudha e zbatimit
------------------------	----------------------	---------------------------------	-------------------------------------	---------------------



Draft Plani Vendor I menaxhimit të Mbetjeve të Ngurta, Bashkia Berat

2.1	Konsolidimii shërbimit të pastrimit dhe shtrirja e shërbimit të grumbullimit e transportit të mbetjeve në të gjithë bashkinë përfshirë të gjitha njësitë administrative	2.1.1	Riorganizimi i zonave të shërbimit të mbetjeve (ndarje e Bashkisë në kater zona shërbimi: Zona 1 (Berat ), Zona 2 ( NJA Otlak ), Zona 3 ( NJA Sinj. Velabisht ) , Zona 4 NJARoshnik + Fshati Duhanas ),	Harta e percaktimit te zonave, Nr pikave te grumbullimit te shtuara	Bashkia Berat ; (Kryetari, z. Kryetari Drejtori i shërbimeve, Përgjegjësi i shërbimit të mbetjeve)	2019-2020
		2.1.2	Hartimi i dokumnetave të tenderit për kontraten e re, sipas kater zonave në të cilat do të ofrohet shërbimi. Hapja e tenderit, përzgjedhja e kompanive që do të ofrojnë shërbimin;	Specifikime teknike, kompania fituese, kontrata e shërbimit	Bashkia Berat	2019-2020
		2.1.3	Shtrirja e shërbimit në NJA në të cilat nuk ofrohet shërbimi i mbetjeve dhe konsolidimi i shërbimit në NJA të cilat kanë patur shërbim. Investim në infrastrukturë duke e përmirësuar atë, në sajë të nevojës të reja që ka Bashkia e re (blerje kontenerësh dhe mjete teknologjike	Nr i kontenierëve të blerë, Nr i pikave të grumbullimit të mbetjeve. Grafiku i punimeve të shtrirjes së shërbimit, përfshirë zonat e reja, Nr dhe lloji i mjeteve të përdorur	Bashkia Berat , (Administratorët e NJA; Drejtori i Shërbimeve & inspektorët bashkiakë, zyra juridike dhe financave);	2019-2023



Draft Plani Vendor I menaxhimit të Mbetjeve të Ngurta, Bashkia Berat

		2.1.4	Monitorimi i rregullt i shërbimit të grumbullimit dhe transportit të mbetjeve në të 4 zonat e mbetjeve. Raportime të rregullta nga të gjithë aktorët e përfshirë në systemin e monitorimit në instancat vendimmarrëse të bashkisë. Përgatitja e raporteve ditore/javore dhe mujore të gjendjes së PGM për të gjitha NJA;	Raportet ditore, situacionet mujore	Bashkia Berat , (Administratorët e NJA; Drejtori i Shërbimeve & inspektorët bashkiakë, kompania private, monitoruesit )	2019-2023
		2.1.5	Prezantimi i skemave të ndarjes në burim në qender të qytetit dhe në shkollat 9 vjeçare dhe të mesme të qytetit (mbetje të njoma dhe të thata);	Nr. Shkollave të perfshira, nr. Nxenesve, Nr. Lagjeve dhe komunitetit të perfshire, nr. Materialeve informuese të shperndara, Nr i konteniereve me 2 rryma	Bashkia Berat , (Administratorët e NJA; Drejtori i Shërbimeve & inspektorët bashkiakë, zyra juridike dhe financave);	2019-2023
		2.1.6	Aplikimi i infrastrukturës të përshtatshme për grumbullimin e diferencuar të mbetjeve të riciklueshme. Investim në kontenierë dhe mjete teknologjike të posaçme për grumbullimin e këtyre mbetjeve;	nr. Konteniereve për ndarjen e diferencuar, nr mjeteve teknologjike	Bashkia Berat , (Administratorët e NJA; Drejtori i Shërbimeve & inspektorët bashkiakë, zyra juridike dhe financave kompania private );	2019-2023





Draft Plani Vendor I menaxhimit të Mbetjeve të Ngurta, Bashkia Berat

		2.1.7	Prezantimi i skemave të kompostimit të mbetjeve të biodegradueshme në NJA ( NJA Roshnik )	nr. Familjeve te perfshira ne kompostim familjar, Sasia e mbetjeve të kompostueshme, sasia dhe cilesia e kompostit	Bashkia Berat , (Administratorët e NJA; Drejtori i Shërbimeve & inspektorët bashkiakë, kompania private, monitoruesit )	2019-2023
		2.1.8	Aplikimi i infrastrukturës të përshtatshme për grumbullimin e ndarë të mbetjeve të biodegradueshme. Investim në kontenierë dhe mjete teknologjike të posaçme për grumbullimin e këtyre mbetjeve;	nr. Konteniereve te blere, sasia e mbetjeve te biodegradueshme, nr dhe lloji i mjeteve teknologjike te blere	Bashkia Berat , (Administratorët e NJA; Drejtori i Shërbimeve & inspektorët bashkiakë, zyra juridike dhe financave kompania private );	2019-2023
		2.1.9	Me anë të mjeteve të informimit dhe komunikimit të bëhen transparent për publikun kostot e shërbimeve të pastrimit sipas kontratave si dhe detyrimet, ndalimet, rregullat si dhe një informacion specifik rreth shërbimeve, orareve, iniciativave, etj.	nr takimeve, nr i pjesemarrësve perfitues, nr materialeve informuese te shperndara	BashkiaBerat , (Administratorët e NJA; Përgjegjësi i Shërbimeve & inspektorët bashkiakë, kompanitë private	2019-2023



Draft Plani Vendor I menaxhimit të Mbetjeve të Ngurta, Bashkia Berat

3 Komponenti: Depozitimi dhe Trajtimi i Mbetjeve

Objektivat strategjike		Veprimet e detajuara		Indikatorët kyç të performancës	Roli drejtues dhe partneret e tjere	Periodha e zbatimit
3	Rehabilitimi i të gjitha vend depozitimeve të vjetra në të gjitha NJA të Bashkisë Berat;	3.1.1	zbatimi i projektit te rehabilitimit te shesh depozitimit ekzistues nga Projekti i MMN në Qarkun Berat	Sheshi i rehabilituar	Bashkia Berat , SECO & Konsulentë të jashtëm	2019
		3.1.2	Sigurimi i financimit për zbatimin e projektit të rehabilitimit;	Fondit 20 % i investimit të miratuar,dhe fondi imiratuar i operimit të sheshit te rehabilituar në vijim	Bashkia Berat , SECO , MMM, MIE; Këshilli Bashkiak	2019
		3.1.3	Ndarja dhe presimi i mbetjeve në shesh depozitim	Sasia e mbetjeve të riciklueshme te ndara e të copëtuara në vend depozitim	Bashkia Berat, Operatori Privat, Ekspertë	2019
		3.1.4	Pastrimi i territoreve ilegale ku janë të depozituara mbetjet	Territort e pastruara, sasia e mbetjeve te larguara, masat parandaluese te marra	Bashkia Berat (Administratorët e NJA, Drejtori i shërbimeve publike), MTM, Ekspertë& Konsulentë të jashtëm	2019



Draft Plani Vendor I menaxhimit të Mbetjeve të Ngurta, Bashkia Berat

4	<b>Komponenti Ndarja dhe riciklimi i</b>	<b>dhe</b>	<b>Riciklimi I mbetjeve</b>			
	<b>Objektivat Strategjike</b>		<b>Veprimet e detajuara</b>	<b>Indikatorët kyç të performancës</b>	Roli drejtues dhe partneret e tjere	Periudha e zbatimit
4	Promovimi i ndarjes dhe minimizimit të mbetjeve në burim si dhe në të gjitha stadet e gjenerimit të tyre duke aplikuar skema të përshtatshme pilot; Progresi drejt objektivave kombëtarë për minimizimin e mbetjeve në nivel lokal.	4.1.1	Mobilizimi i përfshirjes së komunitetit në skemat pilot, bërja e anketimeve paraprake për vlerësimin e vullnetit për t'u përfshirë para se të përzgjidhen zonat e dëshiruara;	nr. Anketimeve, nr. Pjesemarrëseve ne to, nr i perfituesve ne kete mobilizim. Cilesia e nivelit te peerfshirjes e shprehur ne anketim. Analiza e anketimeve te kryera.	Bashkia Berat, OJF, Komuniteti, vullnetarë,	2019-2022



Draft Plani Vendor I menaxhimit të Mbetjeve të Ngurta, Bashkia Berat

		4.1.2	Hartimi i një plani-pune specifik për zbatimin e skemave të ndarjes së mbetjeve, i cili duhet të koordinohet me sistemin ekzistues të grumbullimit të mbetjeve të tjera urbane;	plani i detajuar për sistemin e grumbullimit të diferencuar	Bashkia Berat , Drejtori i shërbimeve, ekspertë të jashtëm	2019-2022
		4.1.3	Krijimi dhe zbatimi i skemave pilot të riciklimit dhe kompostimit të shtëpi sipas skemave pilot të rekomanduara në këtë plan;	nr. Familjeve të perfshira, nr i materialeve informuese dhe mjete të shperndara tek familjet perfituese	Bashkia Berat , Ekspertë& Konsulentë të jashtëm; biznese të riciklimit, Komuniteti	2019-2022
		4.1.4	Organizimi i takimeve në komunitet dhe me biznese, para dhe gjatë fillimit të skemave pilot për të mbështetur përpjekjet/programet e ndërgjegjësimit dhe edukimit për rritur cilësinë dhe nivelin e përfshirjes së komunitetit	Nr takimeve, nr i pjesemarrëseve, nr materialeve informuese	Bashkia Berat , Ekspertë & Konsulentë të jashtëm; biznese të riciklimit, Komuniteti	2019-2022
		4.1.5	Organizimi i takimeve me grupet e interesit në rajon dhe me gjerë. Reklamimi i faciliteteve ricikluese si dhe skemave të grumbullimit të diferencuar, skemave të kompostimit;	Nr i takimeve, nr i aktoreve të perfshire, nr i materialeve informuese mbi grumbullimin e diferencuar të mbetjeve	Bashkia Berat , Ekspertë & Konsulentë të jashtëm; biznese të riciklimit, Shoqata e Bashkive	2019-2022



Draft Plani Vendor I menaxhimit të Mbetjeve të Ngurta, Bashkia Berat

		4.1.6	Monitorimi i zbatimit të skemave të ndarjes së mbetjeve, riciklimit dhe kompostimit: efektivitetit dhe cilësisë së funksionimit ashtu dhe sasisë së mbetjeve që ndahet dhe përpunohet; Mbajtja e një regjistri javor për këto të dhëna dhe relatimi çdo muaj pranë grupit mbikqyrës në bashki;	Regjistri me të dhënat e grumbulluara të mbetjeve të riciklueshme	Bashkia Berat , Ekspertë & Konsulentë të jashtëm; biznese të riciklimit	2019-2022
		4.1.7	Lidhja e marrvëshjeve bashkëpunimi/pjesëmarrje me bizneset e mëdhenj ashtu dhe nëse është e mundur me komunitetin e skemave pilot për detyrimet dhe përfitimet e palëve;	Nr i marreveshjeve biznes-komunitet, nr i perfitueseve	Bashkia Berat , Ekspertë, bizneset e mëdhenj të qytetit, konsumatorët e skemave pilot	2019-2022
4	Stimulimi dhe mbështetja e sektorit privat lidhur me aktivitetet e riciklimit dhe kompostimit	4.2.1	Inkurajimi i shtrirjes së skemave të riciklimit dhe kompostimit në shtëpi përmes bashkë-financimit me bizneset e riciklimit dhe komunitetin;	nr bizneseve dhe familjeve të përfshira në skemën e riciklimit dhe kompostimit	Bashkia Berat , Ekspertë & Konsulentë të jashtëm; biznese të riciklimit në rajon	2019-2022



Draft Plani Vendor I menaxhimit të Mbetjeve të Ngurta, Bashkia Berat

		4.2.2	Promovimi dhe zhvillimi i tregjeve lokale për materialet e riciklueshme	Nr bizneseve lokale te perfshira ne tregun e materialeve te riciklueshme	Bashkia Berat, Ekspertë të jashtëm; biznese të riciklimit në rajon	2019-2022

**5 Komponenti: Aspektet Financiare**

Objektivat strategjike		Veprimet e detajuara		Indikatorët kyç të performancës	Roli drejtues dhe partneret e tjere	Periudha e zbatimit
5	Forcimi i kuadrit financiar të menaxhimit të mbetjeve, marrvëshjeve dhe kontratave; Krijimi një sistemi finaciar të përmirësuar (lidhur me buxhetin, investimet e nevojshme)	5.1.1	Aplikimi çdo vit i metodologjisë së "Llogaritjes së plotë të kostos sipas VKM " kur shpenzimet kapitale vlerësohen dhe llogaritet përgjatë gjithë jetës së dobishme të makinave dhe kontenierëve;	Kosto e plote vjetore per MMN, kosto operacionale, kosto kapitale,	Bashkia Berat (Drejt. Shërbimesh, Drejtoria e Te ardhurave, Drejtoria e Finance Buxhetit, Grup Pune	2019-2022



Draft Plani Vendor I menaxhimit të Mbetjeve të Ngurta, Bashkia Berat

		5.1.2	Rritje progresive e buxhetit vjetor operacional+mirëmbajtjes drejt mbulimit total të kostove operacionale dhe kostos kapitale;	% e buxhetit te MMN ndaj total buxhetit per sherbime publike dhe ndaj buxhetit ne total	Bashkia Berat (Drejt Shërbimesh, Drejtoria e Te ardhurave, Drejtoria e Finances ), Këshilli Bashkiak	2019-2022
		5.1.3	lehtesira tatimore për konsumatorët me pamundësi për të paguar (me asistencë sociale apo me të ardhurave të ulëta) dhe jo për grumbullim inefficent të tarifave;	Nr. I familjeve te perjashtuar nga skema e pagimit te tarifes se pastrimit	Bashkia Berat (Drejt Shërbimesh, Drejtoria e te ardhurave, Drejtoria e Finances ), Këshilli Bashkiak	2019
		5.1.4	Hartimi i projekteve konkrete dhe të kërkohet mbështetje financiare për investimet e mëdha nga fondet e qeverisë, donatorë, hua nga institucione financiare apo banka;	Fonde qe do te kerkohen qeveria , donator, per mbeshtetjen me projekte.	Bashkia Berat , Këshilli Bashkiak	2019-2022
		5.1.5	Rifreskimi i bazës së të dhënave të konsumatorëve duke synuar rritjen e numrit të tarifë paguesve drejt mbulimit total;	Nr I tatim paguesve te tarifes se MMN, per 4 Zonat dhe tatal bashkia.	Bashkia Berat , Këshilli Bashkiak	2019-2022
		5.1.6	Aplikimi i penaliteve të qarta efektive, dhe procedurave detyruese për mos pagimin e tarifave të mbetjeve;	Nr I subjekteve per te cilat aplikohet penalitet	Bashkia Berat (Policia Bashkiake , Insp. Mjedisit , dhe Drejtoria e finances), Këshilli Bashkiak	2019-2023



Draft Plani Vendor I menaxhimit të Mbetjeve të Ngurta, Bashkia Berat

		5.1.7	Vendos stimuj për minimizimin, riciklimin dhe kompostimin e mbetjeve: Aplikimi i uljeve në tarifatat dhe heqja e tyre për konsumatorët e përfshirë në programet pilot të minimizimit;	Nr konsumatoreve te perfshire ne programet e pilotimit	BashkiaBerat (Drejt. Shërbimesh, Drejtoria e Te ardhurave,Drejtoria e finances ), Këshilli Bashkiak	2019-2023
		5.1.8	Rishikimi dhe përmirësimi i tarifimit të bizneseve, në përputhje të plotë me parimin "ndotësi paguan";	Tarifa e rishikuar	BashkiaBerat (Drejt. Shërbimesh, dhe Drejtoria e finances ), Këshilli Bashkiak	2019-2020
		5.1.9	Kryerja e studimeve periodike (vjetore) mbi "Dëshirën për të paguar" dhe "Mundësinë për të paguar" nga qytetarët;	Nr familjeve, me pamundesi ekonomike per te paguar	Bashkia Berat (Drejtoria e Te ardhurave, Drejtoria e Sherbimit social, Drejtoria Finances, Drejt. Shërbimeve), OJQ-të, Vullnetarë	2019-2021
		5.1.10	Rishikimi i strategjisë së mbulimit të kostove dhe nivelit të tarifave, bazuar në analizën e zhvilluar në plan dhe marrja në konsideratë e performancës së grumbullimit, studimin e dëshirës për të paguar, kostove dhe objektivave si dhe indikatorët financiar të përcaktuar në këtë plan;	% e mbulimit te kosos me tarifen per cdo zone ( per 4 zonen)	Bashkia Berat (Drejtoria e Te ardhurave,Drejt. Finances, Insp. Mjedisit ) Ekspertë të jashtëm , Grup Pune	2019-2023





Draft Plani Vendor I menaxhimit të Mbetjeve të Ngurta, Bashkia Berat

	5.1.11.	Transparenca dhe komunikimi: Procesi i caktimit të tarifave duhet të jetë transparent dhe duhet t'i komunikohet siç duhet të gjitha palëve të përfshira: duke përdorur metodat e komunikimit në masë si dhe atë "derë më derë".	Nr. I personave të përfshirë në procesin e informimit, nr. I takimeve të mbajtura, sasia e fletpalosjeve të shpërndara, promovimi në mediat lokale	Bashkia Berat ( D.B.NJ.M.P. (Informimi publik) , Drejt. Shërbimeve), OJQ-të, Vullnetarë	2019-2024
--	---------	--	--	---	-----------

6 Komponenti: Ndërgjegjësimi Publik dhe Edukimi

Objektivat strategjike	Veprimet e detajuara	Indikatorët Kyç të performancës	Roli drejtues dhe partneret e tjere	Periudha e zbatimit
------------------------	----------------------	---------------------------------	-------------------------------------	---------------------



Draft Plani Vendor I menaxhimit të Mbetjeve të Ngurta, Bashkia Berat

6	Sensibilizimi i komunitetit dhe bizneseve për t'u berë pjesë e iniciativave të bashkisë për mbajtjen pastër të territorit, pagimin e tarifës së pastrimit, si dhe për aplikimin e skemave inovative për minimizimin e mbetjeve	6.1.1	Ofrimi i vazhdueshëm i informacioneve të përgjithshme për publikun dhe bizneset; broshura informative, buletinë, postera, rrjete sociale, etj;	nr. Broshurave, buletineve, publikimeve ne rrjete sociale. Nr i perfitueseve dhe zonat	Bashkia Berat; Konsulentë & Ekspertë të jashtëm të komunitetit, Bizneset e riciklimit, OJQ-të.	2019-2023
		6.1.2	Zhvillimi i orëve të edukimit mjedisor në shkolla	nr i aktiviteteve mesimore, nr i nxenesve dhe mesuesve qe kane perfituat, nr i shkollave te perfshira	Bashkia Berat . DEA.	2019
		6.1.3	Organizmi i ditëve të pastrimit me pjesëmarrjen e komunitetit	nr pjesemarrjesve ne keto iniciativa, sasia e mbetjeve te grumbulluara	Bashkia Berat , NJ.A. Komuniteti	2019
		6.1.4	Ofrimi i informacioneve specifik për grupet e interesit (konsumatorët në zonat pilot);	nr. Informacioneve, nr i perfitueseve	Bashkia Berat ; Konsulentë & Ekspertë të jashtëm të komunitetit, Bizneset e riciklimit, OJQ-të.	2019-2023



Draft Plani Vendor I menaxhimit të Mbetjeve të Ngurta, Bashkia Berat

		6.1.5	Lançimi i nismave të reja (grumbullimi individual i mbetjeve, riciklimi dhe kompostimi) duke përdorur promovimin në TV, radio lokale dhe gazeta;	nr. Njoftimeve ne media lokale, nr i nismave te publikuara e shfaqura	Bashkia Berat ; Bizneset e riciklimit, OJQ-të.	2019-2023
		6.1.6	Krijimi i grupeve në komunitet për promovimin e edukimit dhe ndërgjegjësimin në zonat pilot dhe konsumatorët pilot;	grupi i krijuar ne komunitet, nr i pjesemarrreseve ne grup	Bashkia Berat ; Konsulentë & Ekspertë të jashtëm të komunitetit, Bizneset e riciklimit, OJQ-të.	2019-2023
		6.1.7	Hartimi dhe shpërndarja e paketave të informacionit sipas grupeve të interesit (qytetarët, bizneset, shkollat, industria, etj);	materialet informuese te krijuara, nr i materialeve te shperndara, nr i perfitueseve	Bashkia Berat ; Komuniteti, Bizneset e riciklimit, OJQ-të, Donatorë	2019-2023
		6.1.8	Përdorimi i mjeteve teknologjike dhe kontenierët për të ofruar informacion të përgjithshëm (slogan, numrat e kontaktit, grafikët e shërbimit);	Nr. I mjeteve dhe konteniereve te perdorur per kete qellim, zona ku do te perdoren	Bashkia Berat	2019-2023
		6.1.9	Realizimi i fushatës "derë më derë" për të përfshirë popullatën dhe bizneset në mënyrë eficiente mbi aktivitetet e riciklimit dhe ndarjes në burim dhe pagesës së tarifës së pastrimit;	Nr i familjeve e bizneseve qe do te informohen, nr i materialeve informuese qe do te shperndahen	Bashkia Berat Bizneset e riciklimit, Vullnetarë, OJQ-të,	2019-2023



Draft Plani Vendor I menaxhimit të Mbetjeve të Ngurta, Bashkia Berat

		6.1.10	Hartimi i programeve dhe fushatave "vijuese" të riciklimit për të përmirësuar cilësinë e ndarjes në burim përmes programeve të riciklimit;	Programi dhe fushata e realizuar, target grupi i percaktuar, nr. Perfituesve etj	Bashkia Berat ; Konsulentë & Ekspertë të jashtëm të komunitetit, Bizneset e riciklimit, OJQ-të.	2019-2023
		6.1.11	Hartimi dhe shpërndarja e udhëzuesve dhe ilustrimeve për riciklimin dhe kompostimin, për shkollat, bizneset, banorët	Nr. I udhëzuesve, nr. Perfituesve, nr shkollave, nr bizneseve ku shperndahen keto udhezues	Bashkia Berat ; Konsulentë &Ekspertë të jashtëm të komunitetit, Bizneset e riciklimit, OJQ-të.	2019-2023

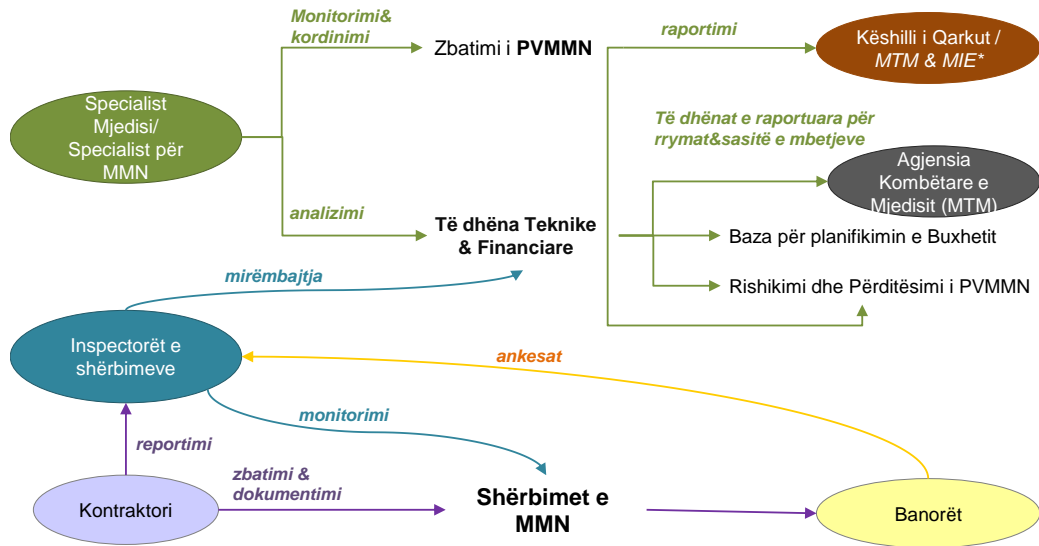


## 5 Monitorimi dhe Ndjekja

Zbatimi i Planit Lokal të Menaxhimit të Mbetjeve, veçanërisht Plani i Veprimit, duhet të monitorohet, i cili do të jetë përgjegjësi e specialistit të mjedisit të bashkisë. Monitorimi do të orientohet drejt objektivave të përcaktuara në këtë plan dhe do të përdorë indikatorët e përmendur në Planin e Veprimit (shih kapitullin 5). Specialisti i mjedisit gjithashtu do të koordinojë zbatimin e Planit të Veprimit me aktorët përgjegjës dhe mbështetës të listuar në Plan dhe do të shqyrtojë rezultatet e çdo veprimtarie si dhe arritjen e objektivave nëpërmjet masave të planifikuara.

Kryerja e shërbimit nga ana e kontraktorit privat dhe performanca e sistemit të MMN do të monitorohen gjithashtu. Monitorimi është përgjegjësi e mbikëqyrësit të shërbimeve të pastrimit. Do të krijohet një sistem monitorimi i cili do të përdorë të dhënat e regjistruara (shih kapitullin 4.7.3) si të dhëna hyrëse. Mbikëqyrësi do të mbajë sistemin e monitorimit dhe do të shqyrtojë raportet e dorëzuara nga operatori i shërbimeve dhe do të sigurojë që ofrimi i shërbimeve është në përputhje me kontratën. Një tjetër mënyrë për të regjistruar të dhënat teknike dhe financiare do të përdoren për të shqyrtuar dhe vlerësuar performancën e sistemit aktual siç janë rikuperimi i kostove dhe efikasiteti i kostos. Rezultatet e vlerësimit do të jenë baza e planifikimit të ardhshëm buxhetor dhe azhurnimi / rishikimi i LWMP për periudhën e ardhshme të zbatimit.

Shifrat e mëposhtme vizualizojnë rrjedhat e dokumentacionit, raportimit, monitorimit dhe rishikimit në lidhje me zbatimin e Planit Lokal të Menaxhimit të Mbetjeve dhe sigurimin e shërbimeve SWM.



\*Draft ndryshimi i Ligjit nr. 10463 (aktualisht në konsultim) parashikon raportim vjetor të bashkive tek MTM dhe MIE

**Figure 19** Dokumentimi, raportimi, monitorimi and rishikimi i zbatimit të PVMMN dhe shërbimeve të MIMN

Rishikimi i zbatimit të PVMMN do të përmblihet në raport çdo vit. Procesi i shqyrtimit përbëhet nga aktivitetet e mëposhtme:

- Raportimi për zbatimin e masave të planifikuara
- Shqyrtimi i arritjes së targeteve dhe objektivave duke përdorur treguesit e përcaktuar
- Shqyrtimi i zbatueshmërisë së objektivave dhe targeteve dhe zbatueshmëria e treguesve
- Analiza e të dhënave teknike dhe financiare brenda periudhës raportuese
- Dokumentimi i rezultateve dhe konkluzioneve
- Diskutimet e konkluzioneve me palët e interesuara dhe vendimmarrësit
- Vendimi për rishikimin e PVMMN



Draft Plani Vendor I menaxhimit të Mbetjeve të Ngurta, Bashkia Berat

Vendimi për rishikimin e PVMMN do të bazohet në rezultatet e shqyrtimit dhe diskutimeve. Megjithatë, PVMMN duhet të rishikohet më së voni në vitin e fundit të periudhës aktuale të zbatimit.